

به نام خدا

آموزش و پرورش استان خوزستان

شهرستان اهواز ناحیه (۱)

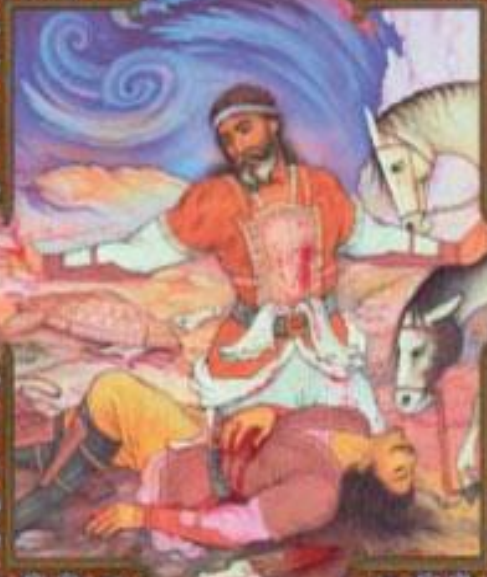
کتاب علوم و فنون (۱)

پایه ی دهم انسانی

درس دوم:

سازه ها و عوامل تاثیر گذار در شعر فارسی

نگارش: اعظم ویسی



شعر و موسیقی هر دو برای «برانگیختن حس و حال عاطفی» به کار می روند. حالت هایی چون اندوه، شادی، امید و یاس، حیرت و تعجب، نموده های عاطفه اند که شاعر می کوشد آنها را به دیگران انتقال دهد.

اساسی ترین عامل پیدایی شعر، «عاطفه» است.

شاعر برای انتقال عاطفه ی خود به دیگران از «زبان» کمک می گیرد. واژه هایی را برمی گزیند که با قرار گرفتن در کنار هم، آهنگی خاص را پدید آورند.

وزن و آهنگ، به انتقال بهتر احساس و عاطفه کمک می کند.

وزن و آهنگ های کوبنده و کوتاه، بار حماسی فضای شعر را غنی تر میسازد مثلاً در «قالب مثنوی» با لحن حماسی، وزن و آهنگ و محتوا با هم هماهنگی دارند. (مثال شاهنامه ی فردوسی)

پس از عاطفه مهمترین و موثرترین عامل، «وزن» است.  
بدون وزن کمتر میتوان عواطف را برانگیخت؛  
انتظاری که انسان از شعر دارد توانایی زمزمه کردن آن است.  
و علت اینکه شعر بیشتر از نثر خوانده می شود همین شوق به زمزمه و آواز خوانی است.

وزن در شعر «جنبه ی تزیینی» ندارد؛  
بلکه جز طبیعت شعر است و برای نشان دادن عواطف، نمی توان از آن  
چشم پوشید.

«وزن» یکی از مهمترین ارکان شعر است و این موضوع به خوبی نشان می دهد که  
گوش نوازی و خوش آهنگی چه تاثیری بر انسان دارد.  
بیشتر کتاب های مقدس نیز از کشش و جاذبه آهنگ و کلام موزون بهره گرفته اند.

وزن ادراکی است که از احساس نظم حاصل می‌شود. وزن، امری حسی است و بیرون از ذهن کسی که آن را متوجه می‌شود، وجود ندارد.

## وسیله‌ی ادراک وزن «حواس ما» است.

تناسب و همسویی **وزن** و **عاطفه**، بر قدرت اثرگذاری سروده‌ها می‌افزاید.

توجه به فضای عاطفی و آهنگ متن، سبب **کشف لحن** می‌شود. تشخیص لحن

مناسب هر متن، خواندن را دلنشین‌تر و درک محتوا را آسان‌تر می‌سازد.

لحن ها شامل انواعی هستند که در اینجا به برخی از آنها اشاره ای کوتاه خواهیم داشت:

• **لحن غنایی:** با آهنگی ملایم و با کشش و امتداد همراه است.

• **لحن روایی:** آهنگ و گام های آوایی شعرهایی که با این لحن سروده می شوند کوتاه و پی در پی هستند و درنگی منظم دارند و با همین آهنگ و وزن کلام را اشکار می سازند.


• **لحن حماسی:** فشار آوایی و ضرب آهنگ کلام با کشیدگی و کوبندگی همراه است.

• **لحن غنایی:** در این لحن که حالتی عاطفی، شاد و طرب انگیز دارد و گویی می خوهد خبر خوشی را برای شنونده بازگو کند، کششی جذاب شعر را سرشار از بار موسیقایی احساسی و غنی می کند.

• **لحن رثایی:** در این لحن ، حال و هوای ماتم و اندوه برفضای شعر چیره است و آهنگی سنگین و آرام سوگواری را در شعر برجسته می کند.

• **لحن اندرزی و تعلیمی:** با حالتی رسمی و خشک و مستقیم به پند و اندرز مخاطب می پردازد.

• **لحن بزمی:** حس و حال شور و نشاط و پایکوبی دارد.



چون خجلیم از سخن خام خویش  
هم تو پیامرز به انعام خویش