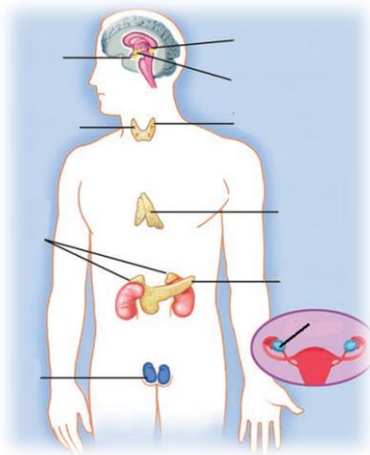


هورمون

- ۱- الف) هورمون ها از کجا ترشح می شوند؟ (دانشی)
ب) چگونه به اندام هدف می رسند؟
ج) منظور از " اندام هدف " چیست؟
- ۲- دو مورد از ویژگی هورمون ها را ذکر کنید؟ (دانشی)
- ۳- منظور از درون ریز و برون ریز بودن غده های بدن چیست ؟ (دانشی)
- ۴- چهار مورد از فعالیت های بدن که با دستگاه هورمونی کنترل می شوند را بنویسید؟ (دانشی)
- ۵- عوامل محرک برای ترشح یک هورمون را نام ببرید ؟ (دانشی)



6- محل دقیق هر یک از غدد دستگاه هورمونی را روی شکل نشان دهید؟ (کاربردی)

- 7- اگر هورمونها به طور اختصاصی عمل نمی کردند ، چه اتفاقی می افتاد؟ (درک و فهم)
- 8- دستوری که هورمون به سلول هدف می دهد ، به چه عواملی بستگی دارد ؟ (درک و فهم)

تنظیم رشد



- 9- سه اثر مهم هورمون رشد را بر استخوان های بدن بنویسید؟ (دانشی)
- 10- تعیین کنید در تصویرمقابل میزان ترشح هورمون رشد در هر فرد چگونه بوده است؟(زیاد - طبیعی - کم) (درک و فهم)
- 11- زهرا دیشب فیلمی را در تلویزیون دید . یکی از بازیگران با حدود ۴۰ سال سن ، قدی بسیار کوتاه داشت ؛ او از پدرش علت کوتاهی قد او را سوال کرد.فکر می کنید پاسخ پدرش به او چه بود ؟(کاربردی)
- 12- غده هیپوفیز با ترشح برخی از هورمون ها در کنترل فعالیت کدام غدد دخالت دارد ؟ (۳مورد)(دانشی)

تنظیم

- 13- از علائم کم کاری تیروئید سه مورد بنویسید؟ (دانشی)
- ۱۴- جمله « غده تیروئید با فعالیت خود موجب تنظیم سوخت و ساز بدن می شود » را تفسیر نمایید ؟ (ارزشیابی)
- ۱۵- افرادی که در مناطق دور از دریا زندگی می کنند ، چگونه می توانند از بروز بیماری گواتر پیشگیری نمایند ؟(کاربردی)
- ۱۶- مادر مریم فقط نیمی از نمکی (نمک یددار) را که باید به غذا اضافه شود، را در غذا می ریزد . بنظر شما این کار او چه کمکی به سلامتی افراد خانواده می کند ؟ (کاربردی)

تنظیم

- ۱۷- در کدام یک از دو ماده زیر ، میزان ترشح هورمون انسولین از دوام بیشتری برخوردار است ؟(تجزیه و تحلیل)

(ب) شیر

(الف) نوشابه

۳۲- علت تغییررنگ ، افزایش ضربان قلب و تنفس به هنگام ترس چیست؟ (دانشی)

تنظیم

۳۳- تعیین کنید هر یک از اندامهای هدف هورمون های پارا تیروئید چگونه باعث افزایش کلسیم خون می شوند؟ (درک و فهم)

۳۴- چند نمونه از نقش کلسیم در بدن را نام ببرید؟ (دانشی)

۳۵- دو غده نام ببرید که می تواند با ترشح هورمون باعث افزایش قند خون بشوند؟(دانشی)

تنظیم

۳۶- دو مورد از صفات ثانویه ی جنسی در پسرها را بنویسید؟(دانشی)

۳۷- سه نمونه از صفات ثانویه ی جنسی را در زنان نام ببرید؟(دانشی)

۳۸- دو وظیفه ی مهم غدد جنسی در انسان چیست؟(دانشی)

۳۹- چند نمونه از صفات ثانویه جنسی را در جانوران نام ببرید؟ (درک و فهم)

تنظیم تشح

۴۰- دو دستگاه عصبی و هورمونی را از لحظ مسیر انتقال پیام ، سرعت انتقال ، دوام پیام (ماندگاری) با هم مقایسه کنید . (ارزشیابی)

۴۱- خود تنظیمی چیست؟ (دانشی)

۴۲- در هریک از عبارات ستون " الف " رابه کلمات مناسب در ستون "ب" وصل کنید.(درک و فهم)

الف	ب
با ترشح هورمون از این غده می تواند ب	فوق کلیوی
بم شدن صدا در مرد ها شود.	
در شرایط استرس ، تصادف ، مرگ عزیزان تخمدان	
و..... فعال می شود.	
در هر ماه تنها یک سلول جنسی ازاد می کند	پاراتیروئید
غده ای که در پشت تیروئید قرار دارد و ب	بیضه
افزایش یون کلسیم درخون می شود	

۴۳- جدول زیر را کامل کنید.(درک و فهم)

نوع تنظیم	سرعت نسبی	مسیر انتقال	ماهیت (نوع پیام)	ماندگاری (دوام پیام)
عصبی	زیاد	کم
هورمونی	خون

۴۴- یکی از دانش آموزان کلاس هشتم پس از مطالعه ی سیستم تنظیم و کنترل اعمال حیاتی بدن این طور نوشت : به نظر من دو دستگاه اعمال حیاتی بدن را کنترل می کنند . نوع کار یکی از این دستگاه ها مانند سیستم تلفن شهر و نوع کار دیگری مانند اداره ی پست می باشد . به نظر شما این دو دستگاه کدامند؟ (کاربردی)

۴۵- همان طور که می دانید برقراری ارتباط بین سلولهای بدن از طریق پیام های هورمونی و عصبی صورت می گیرد . به نظر شما : (دانشی)

الف) مسیر انتقال کدام نوع پیام از راه خون است؟

ب) کدام نوع پیام تا حدود زیادی ماهیت الکتریکی دارد؟

ج) اثر کدام نوع پیام در بدن پایدار تر است؟