

دوسى ۹

سکونتگاه‌های شهری و روستایی

راهنما معلم درس ۹

انتظارات یادگیری

انتظار می‌رود دانش آموزان بتوانند:

- مفهوم سکونتگاه را از دیدگاه جغرافیا با ذکر مثال توضیح دهند.
- عوامل شکلگیری سکونتگاه در گذشته و حال را با یکدیگر مقایسه کنند.
- عوامل طبیعی و انسانی اثرگذار بر گسترش سکونتگاهها، در گذشته و حال را مقایسه کنند.
- ویژگیهای انواع سکونتگاه از نظر شیوه زندگی را لیست کنند.
- عوامل تأثیرگذار بر شکل سکونتگاه را توضیح دهند.
- تغییرات جمعیتی سکونتگاههای ایران بر روی نمودارهای جمعیتی (تحولات درصد رشد سالانه جمعیت، میزان رشد جمعیت شهرهای کشور) را تجزیه و تحلیل کنند.
- نارسایی‌های موجود در شهرهای پرجمعیت را با ذکر دلایل استدلال کنند.
- با توجه به وضع جغرافیایی شهرها و روستاها، نقش هریک را مشخص کنند.
- مستندات (متن، تصویر) از مهاجرت معکوس به کلاس (نصب بر روی تابلو) ارائه دهند.
- با توجه به روند تغییر در سکونتگاهها، تمایل به مطالعه و جمع آوری اطلاعات از آینده سکونتگاه‌ها را داشته باشند

مواد و وسایل مورد نیاز

تصاویر متعدد در خصوص مفاهیم شکل گیری، گسترش، شکل و نقش سکونتگاهها، نقشه راه ابریشم به فارسی، اطلاعات جدید از تغییرات جمعیتی مثل تأسیس شهرداری، بریده روزنامه از مسائل روز و تاریخی سکونت گاهها.

آماده کنید

به منظور آماده سازی دانش آموزان، با مفهوم سکونتگاه شروع کنید. به کمک تصاویر صفحه ۷۶ کتاب به نقش عوامل طبیعی و انسانی در شکل گیری یک سکونتگاه توجه کنید. در اینجا می توانید از یک تصویر سکونتگاه شهری هم کمک بگیرید و با استفاده از دو تصویر سکونتگاه شهری و سکونتگاه روستایی وجود عوامل متعدد را در آن مشخص کنید؛ به طور مثال وجود مجموعه ای از مساکن و عوامل طبیعی و انسانی در هر دو و تفاوت در برخی از عوامل.

آموزش دهید

تصویری از یک سکونتگاه روستایی (در انتخاب تصویر هدف مورد توجه باشد) را به دانش آموزان نشان دهید و از آنها سؤال کنید به نظر شما چه عواملی می تواند در به وجود آمدن و نحوه گسترش این روستا اثر بگذارد؟ بهتر است دبیر مربوطه به تاریخ پیدایش روستاهای اولیه و سپس تبدیل شدن آنها به شهر، مطالبی ارائه دهد. لازم به ذکر است دانش آموزان در این زمینه، اطلاعاتی در پایه چهارم ابتدایی کسب کرده‌اند. سپس تصویر از یک سکونتگاه شهری بگذارید و هریک از عوامل اثرگذار در شکل گیری بر روی روستاها را با شهر مطابقت دهید. به طور مثال، آب در شکل گیری هر دو مهم است. از دانش آموزان بخواهید به اطلاعات داده شده در صفحات ۷۶ و ۷۷ کتاب مراجعه کنند و با توجه به آنها و ضمن مشورت با یکدیگر عوامل اثرگذار بر شکل روستاها را لیست کنند.

از دانش آموزان بخواهید فعالیت شماره ۷۸ صفحه ۷۸ کتاب را انجام دهند. برای ورود به بحث عوامل اثرگذار در گسترش سکونتگاه ها می‌توانید دو سری اطلاعات متضاد از سکونتگاه در معرض دید دانش آموزان قرار دهید. بخشی از این اطلاعات می تواند مربوط به سکونتگاههایی که در طول زمان محدود و یا از بین رفته اند، باشد. بخش دیگر سکونتگاههایی که از رشد خوبی برخوردار بوده‌اند را تشریح کند. از دانش آموزان بخواهید مطالب فوق را تجزیه و تحلیل کنند. نتایج این تجزیه و تحلیل را به صورت لیستی از عوامل انجام فعالیت صفحات ۷۸ و ۷۹ کتاب کمک میکند تا نقش یکی از عوامل طبیعی به خوبی مشخص شود.

برای ورود به مفهوم شکل سکونتگاه تصاویر وسیله خوبی برای فهم سریع مطالب هستند. تصاویر روستا و شهر میتواند انواع شکل سکونتگاهها را مشخص کند. مجموعه تصاویر صفحات ۸۰ و ۸۱ کتاب هم میتواند به بخشی از آنچه مورد نظر دبیر محترم باشد پاسخ دهد.

برای تدریس مفهوم تغییرات جمعیت و پیدایش شهرهای پرجمعیت از دانش آموزان بخواهید نمودارهای صفحه ۸۲ کتاب را نگاه کنند. تغییرات پیشآمده در دهه‌های اخیر را مورد بررسی قرار دهند و نظرات خود را به دوستان خود در کلاس بگویند.

سپس از دانش آموزان بخواهید که به جدول کلان شهرهای ایران صفحه ۸۳ کتاب نگاه کنند و رابطه بین نمودارهای قبلی و این اطلاعات جمعیتی بیان کنند. پاسخ به این سؤال زمینه‌های لازم برای پرسش بعدی را آماده میکند. از آنها پرسید چه عواملی سبب پدید آمدن شهرهایی با جمعیت زیاد (کلان شهرها) میشود؟ با توجه به پیش‌بایسته دانش آموزان که در پایه نهم درباره شهرنشینی، پیدایش مادر شهر، ابر شهر و مشکلات آنها در درس جمعیت جهان خوانده‌اند، میتوانید توضیحات خوبی از آنها داشته باشید.

برای تدریس نقش سکونتگاه میتوانید خیلی ساده وارد بحث شوید. از دانش آموزان پرسید که شهر X به چه چیزی مشهور است؟ بهتر است تعدادی شهر که دارای ویژگی‌های متفاوتی هستند را در نظر داشته باشید و پرسش‌ها را درباره شهرها ادامه دهید. با توجه به پاسخ‌ها، میتوانید مفهوم نقش سکونتگاه را توضیح دهید. از دانش آموزان بخواهید

تصاویر صفحه ۸۴ را نگاه کنند و با توجه به هر تصویر نقش سکونت مرتبط با آن را تعیین کنند. برای درک بهتر مفهوم نقش سکونتگاهها از دانش آموزان بخواهید فعالیت صفحه ۸۵ کتاب را انجام دهند.

برای تدریس بخش پایانی درس با سؤال چه کسی میداند مهاجرت معکوس یعنی چه؟ شروع کنید. با جمع‌آوری جواب‌ها و اشاره به مفهوم شهرگزینی (مهاجرت معکوس) می‌توانید ادامه دهید. مفهوم شهرگزینی از جمله مفاهیم قابل لمس برای دانش آموزان است. انجام فعالیت صفحه ۸۵ کتاب می‌تواند برای تکمیل تدریس این مفهوم کافی باشد.

به پایان برید

در ابتدا از دانش آموزان بخواهید که فعالیت شماره ۲ صفحه ۷۸ کتاب را انجام دهند. استفاده از کتاب استان شناسی و اطلاعات اضافی توسط دبیر مربوطه به دانش آموزان برای دستیابی به پاسخ کاملتر کمک می کند.

با خلاصه کردن و جمع بندی مطالب مربوط به شکل گیری، شکل، نقش و تغییرات جمعیتی سکونتگاهها اهم مطالب مربوط به آنها را مرور کنید.

محورهای عمده ارزشیابی

مفاهیم شکل گیری، گسترش، شکل، نقش و تغییرات سکونتگاه ها با توجه به مواردی که در انتظار یادگیری مطرح شده است، محور ارزشیابی باشد. فعالیتهای دانشآموزان در فرایند تدریس نقش مهمی در مجموع ارزشیابی در واحد یادگیری دارد.

منابع

- ابراهیمزاده، عیسی، سازمانیابی فضایی و روابط شهر و روستا، مشهد: مرنديان، ۱۳۹۱.
- استعلامی، علیرضا، جغرافیای انسانی ایران، سازمان جغرافیایی نیروهای مسلح، ۱۳۹۲.
- افراخته، حسن، جغرافیای روستایی ایران، سمت، ۱۳۹۳.
- بخشنده نصرت، عباس، کوچ و کوچندگی در ایران، دانشگاه تربیت معلم، ۱۳۸۴.
- رهنمایی، محمدتقی، فرایند برنامه ریزی شهری ایران، سمت، ۱۳۹۳.
- سعیدی، عباس، مبانی جغرافیای روستایی، سمت، ۱۳۹۱.
- مشیری، سیدرحیم، جغرافیای کوچنشینی، سمت، ۱۳۹۱.
- مهدوی، مسعود، مقدمهای بر جغرافیای روستایی ایران، سمت، ۱۳۹۲.
- یاسوری، مجید، عشایر و مسائل برنامه ریزی آن در ایران، رشت: وارسته، .

دوسى ۹

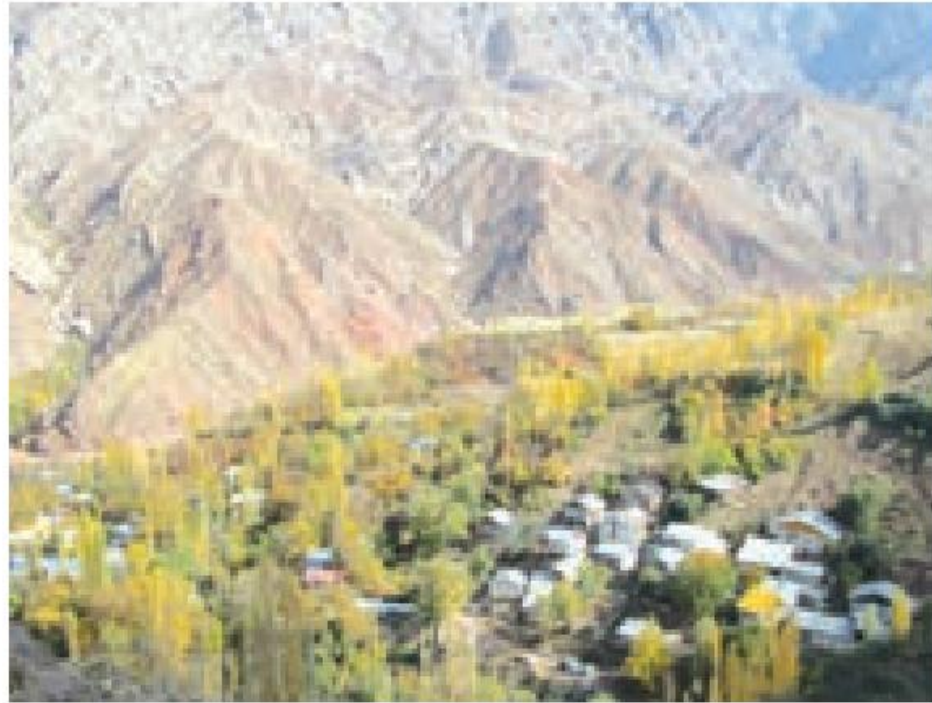
سکونتگاه‌های شهری و روستایی

شکل گیری سکونتگاه ها

به عنوان درس توجه کنید.
به نظر شما سکونتگاه چه مفهومی دارد؟
کدام یک از تصاویر زیر معنای سکونتگاه را به نمایش می گذارد؟



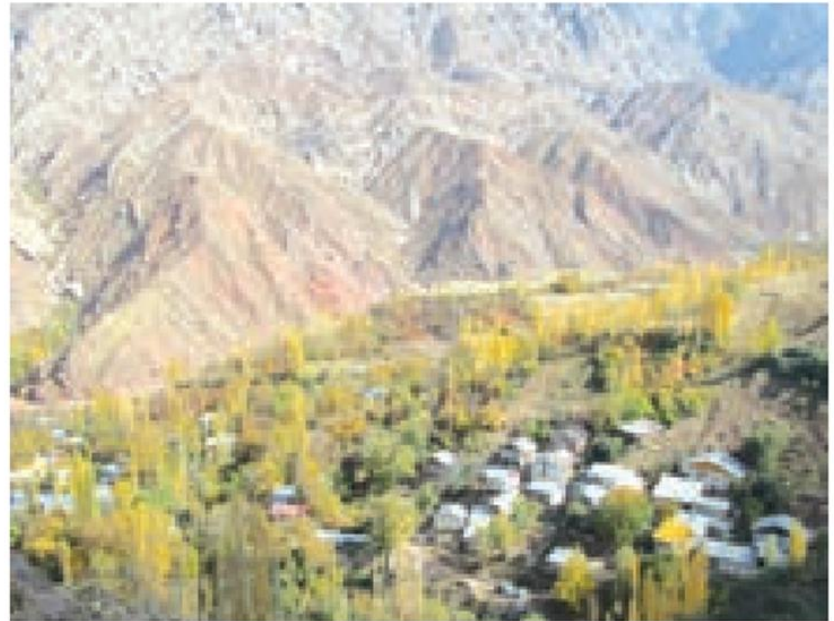
خانه



سکونتگاه



خانه



سکونتگاه

شاید از نظر شما هر دو تصویر، سکونتگاه را به نمایش گذاشته است؛ اما از دیدگاه دانش جغرافیا، سکونتگاه محلی است از مجموعه مساکن که عوامل طبیعی و انسانی در شکل گیری آن نقش دارند. هر شهر و روستایی یک سکونتگاه است.

تعریف سکونتگاه (برای مطالعه)

سکونتگاه در واقع همان فضای اکومن یا قابل سکونت است که از اجزای مختلفی تشکیل شده است و شرایط طبیعی آن زندگی اجتماعی را میسر می سازد در واقع یک فضای جغرافیایی است.



یزد-بافت قدیمی

عوامل شکل گیری سکونتگاه ها

عواملی در شکل گیری سکونتگاه های شهری و روستایی ایران نقش دارند. **آب**، بین این عوامل، بیشترین اهمیت را داشته است.

بسیاری از سکونتگاه های اولیه، در کنار رودها به وجود آمده است.

آب در هر مکان، در تمایل انسان به کار کشاورزی و ساکن شدن به صورت دائم در مکان، عامل مهمی است.

با ساکن شدن انسان در یک مکان، اولین سکونتگاه ها به نام روستا پدید آمد.

افزایش جمعیت در سکونتگاه های روستایی، زمینه ساز ایجاد شهرهای اولیه شد.

به نظر شما به جز آب، چه عامل یا عواملی در شکل گیری سکونتگاه ها اثرگذار است؟

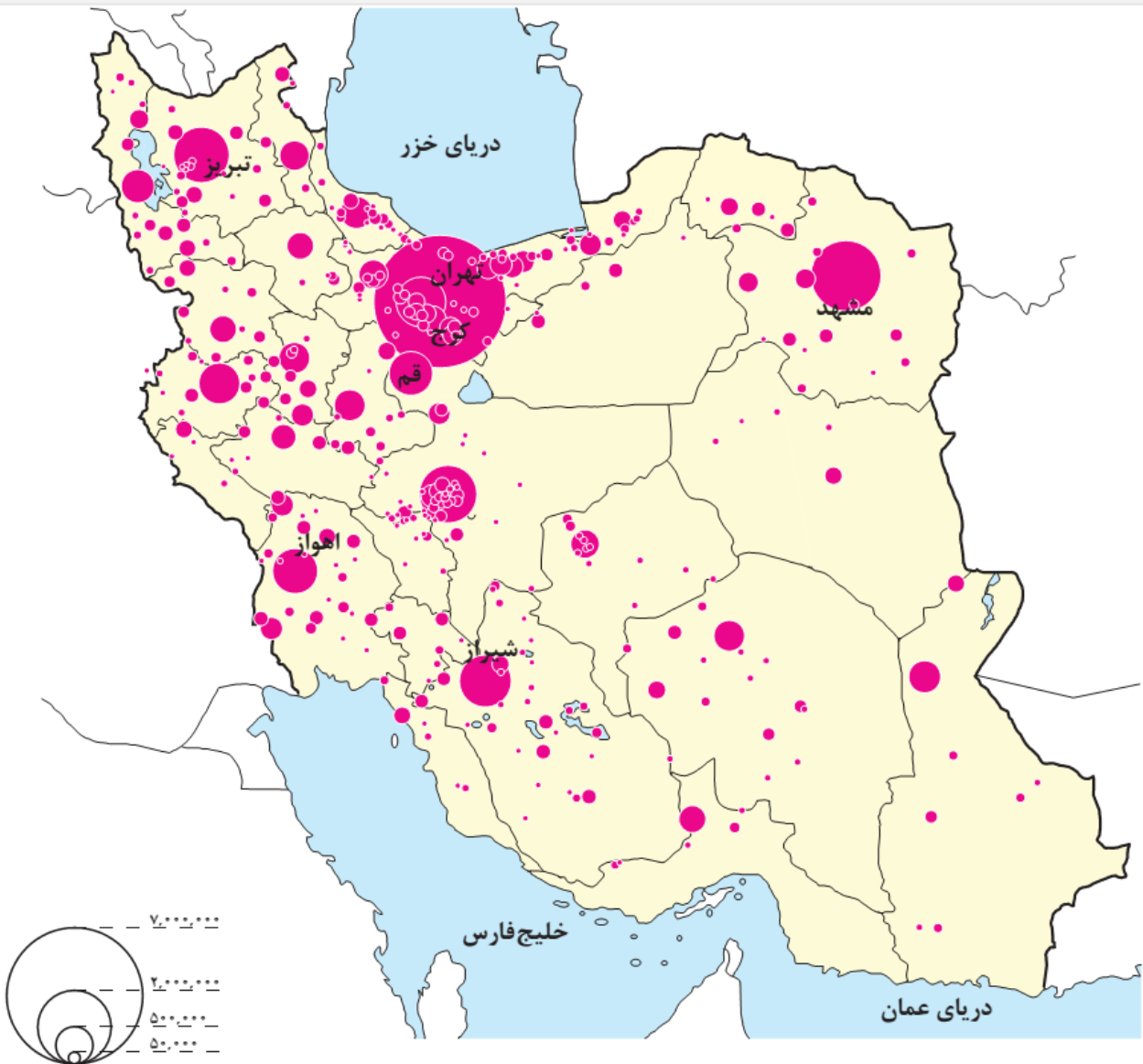
اگر در زمان شکل گیری یک سکونتگاه روستایی آب به اندازه کافی باشد اما **خاک**، حاصلخیزی لازم را نداشته باشد، چه وضعی پیش می آید؟

اطلاعات داده شده به شما کمک می کند که علاوه بر آب، سایر عوامل اثر گذار را در شکل گیری سکونتگاه ها شناسایی کنید.

عرض های جغرافیایی	درصد شهر	تعداد شهر	درصد شهرها	ارتفاع
۳۵ تا ۴۰ درجه	۶۳٪	۴۴۹	۲۷٪	زیر سطح دریا تا ۵۰۰ متر
۳۰ تا ۳۵ درجه	۳۳٪	۴۱۴	۱۳٪	۵۰۰-۱۰۰۰
۲۵ تا ۳۰ درجه	۱۳٪	۳۹۸	۵۳٪	۱۰۰۰-۲۰۰۰
			۷٪	۲۰۰۰ به بالا

با توجه به اطلاعات داده شده در داخل این دوجداول **ارتفاع مناسب** و **عرض جغرافیایی مناسب** در شکل گیری شهرها نقش دارد.

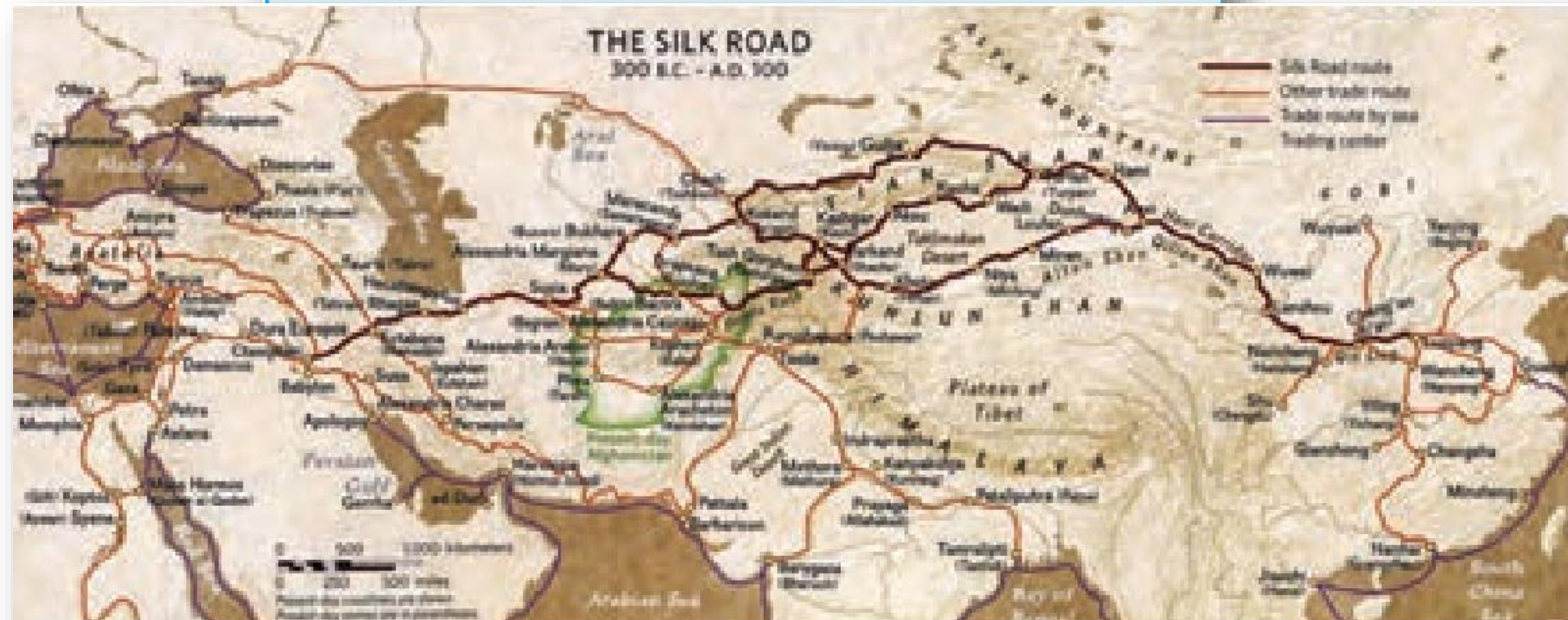
۵۳ درصد از شهرهای ایران در ارتفاع ۱۰۰۰ تا ۲۰۰۰ متری قرار دارد و ۶۳ درصد شهرهای ایران در عرض های جغرافیایی ۳۵ تا ۴۰ درجه قرار دارند که این مناطق دارای شرایط مناسب طبیعی جغرافیایی مناسب تری هستند. مانند وجود آب و هوای مساعد در این نواحی.



برداشت شما از این نقشه چیست.

نقشه پراکندگی جغرافیای نقاط شهری ایران در سال ۱۳۹۰

آیا می‌دانید بزرگ‌ترین شهرهای ایران در گذشته،
در مسیر راه‌های کاروان‌رو و بازرگانی داخلی یا
خارجی شکل گرفته است؟





جاده ابریشم یا راه ابریشم شبکه راه‌های به هم پیوسته‌ای با هدف بازرگانی در آسیا بود که خاور و باختر و جنوب آسیا را به هم و به شمال آفریقا و خاور اروپا پیوند می‌داد؛ مسیری که تا سده پنزدهم میلادی به مدت ۱۷۰۰ سال، بزرگترین شبکه بازرگانی دنیا بود.

۱- آیا نقش عوامل اثر گذار بر شکل گیری سکونتگاه‌ها در گذشته و اکنون یکسان است؟ چه عواملی در سال‌های اخیر در شکل گیری سکونتگاه‌ها اثر بیشتری دارد؟

نقش عوامل اثر گذار در گذشته و اکنون یکسان نبوده است. امروزه عوامل سیاسی، اقتصادی، اجتماعی، فرهنگی و مذهبی نقش زیادی در شکل گیری سکونتگاه‌ها دارد.

۲- با استفاده از مطالب کتاب استان‌شناسی و کمک معلم و هم کلاسی‌هایتان، علت شکل گیری شهر یا روستای محل زندگی خود را بررسی، و به صورت گزارش به کلاس ارائه کنید.

؟؟؟؟

عوامل مهم در تغییر سکونتگاه‌ها (گسترش و یا از بین رفتن سکونتگاه‌ها)
 عوامل اثرگذار مانند آب، خاک، شیب زمین و... نه تنها در پیدایش سکونتگاه‌ها، بلکه در تغییرات به وجود آمده در آنها نقش دارد.
 اوضاع جغرافیایی (طبیعی، انسانی) مناسب، در گسترش سکونتگاه‌ها اثرگذار است.

بسیاری از سکونتگاه‌های شهری و روستایی ایران گسترش چشمگیری داشته است.

چه شهرها و روستاهایی را می‌شناسید که در دهه‌های اخیر گسترش یافته است؟

چه عوامل طبیعی و انسانی بر این گسترش اثر گذاشته است؟
 گاهی عوامل طبیعی یا انسانی، موقعیتی به وجود می‌آورد که یک سکونتگاه اعتبار خود را از دست می‌دهد یا از بین می‌رود؛

به طور مثال شهر باستانی **بیشاپور**، که در **شمال غربی کازرون** قرار دارد در زمان ساسانیان از اهمیت ارتباطی مهمی در ایران برخوردار بود.

این شهر تا قرن هفتم هجری، آباد و مسکونی بود.

جنگ و بیماری سبب از بین رفتن این شهر شد.



ویرانه‌های بیشاپور

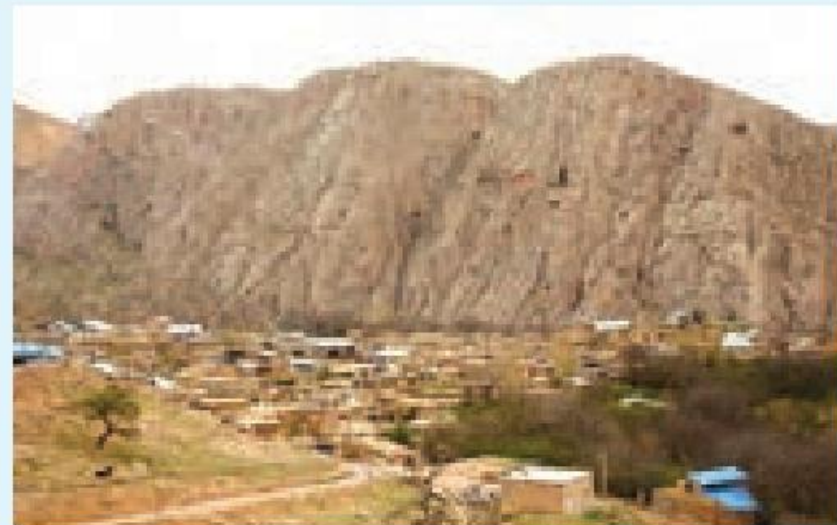
بیشاپور (برای مطالعه)

به سال ۲۶۶ میلادی و به دستور شاپور اول پادشاه ساسانی ساخته شده است. پس از پیروزی شاپور بر والرین امپراتور روم، شاپور دستور داد در ناحیه‌ای خوش آب و هوا بر سر راه تخت جمشید به تیسفون شهری بنا کند. این جاده در زمان هخامنشیان، شهرهای تخت جمشید و استخر را به شوش وصل می‌کرد. شاپور نام خود را بر این شهر نهاد. معماری از اهالی سوریه قدیم به نام آپاسای (اپاسای) برای ساخت شهر تازه انتخاب شد.

به تصاویر مربوط به دو سکونتگاه توجه کنید. چه عاملی بر چگونگی گسترش این سکونتگاه‌ها اثر دارد؟ این عامل بر چگونگی گسترش این سکونتگاه‌ها، چه تأثیری داشته است؟



پلان شهر تهران



روستای هیر قزوین

هر دو سکونتگاه در پای کوهستان شکل گرفته اند. وجود آب و هوای مساعد، مخروط افکنه ها با خاک حاصلخیز و رودهای نسبتاً پر آب در شکل گیری و توسعه روستای هیر و شهر تهران موثر بوده است. نظر شما چیست؟



روستای هیر در ۷۰ کیلومتری شمال قزوین



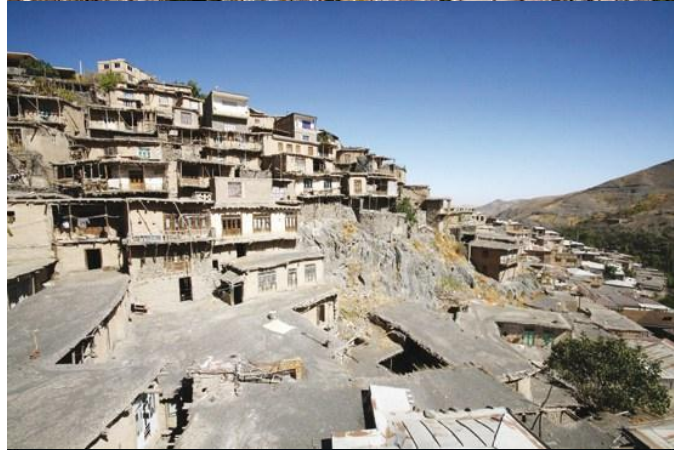
هیر روستایی است در بخش رودبار الموت غربی شهرستان قزوین واقع در استان قزوین در ایران. رودخانه «نینه رود» آنرا سیراب می‌سازد. دارای معدن زغال سنگ می‌باشد. هیر روستاهی کوهستانی و سردسیر است. زبان مردم این روستا قاتی است و بزرگ‌ترین تولیدکننده زغال اخته در کشور است.

چشم انداز هیر در زمستان

زندگی شهری



زندگی روستایی



زندگی عشایری



انواع سکونتگاه

قدیمی ترین نوع سکونتگاه که در ایران شناخته شده است، سکونتگاه عشایری است.
در این شیوه زندگی، سکونت **ویکجانشینی دائمی دیده نمیشود.** عشایر به طور مستقیم از منابع طبیعی استفاده میکنند.

در ایران، وجود کوههای **البرز و زاگرس** و نیز **دشت های پست** و هموار مجاور آنها از قرنهای پیش **اوضاع مساعدی را برای دامپروری فراهم کرده است.**

عشایر، زندگی اجتماعی **قبیله ای** دارند و از **ایل و طایفه** تشکیل شده اند و **پیوندهای خویشاوندی** با هم دارند.
ایل سون، بختیاری، قشقایی و ترکمن از ایلات عمده کشور ایران هستند.

زندگی
عشایری

روستا، محلی است که فعالیت اغلب ساکنان آن به زمین وابسته است و بیشتر روستاییان به کشاورزی و دامداری اشتغال دارند.

فضای باز اطراف روستاها، چشم اندازهای طبیعی زیبایی را برای روستاییان فراهم کرده است. روستاییان نسبت به آداب و رسوم محل زندگی خود، پایبند هستند. بسیاری از روستاییان در کاشت، داشت و برداشت محصول، با یکدیگر همکاری میکنند. آب و هوای پاک، اوضاع زندگی بهتر و سالم تر را برای روستاییان فراهم آورده است.

معمولاً در روستاها، عرضه خدماتی نظیر بیمارستان، فروشگاه و حمل و نقل عمومی، کمتر و محدودتر است.

زندگی
روستایی

اگر جمعیت هر سکونتگاه به تعداد معینی برسد، طبق قانون، آن را شهر تلقی میکنند.

ملاک تبدیل هر سکونتگاه روستایی به شهری در ایران به تشخیص وزارت کشور، جمعیت $10/000$ نفر و داشتن شهرداری است.

جمعیت زیادشهرها به خدمات و تسهیلات بیشتری نیاز دارد.

زندگی شهری

جمعیت زیاد سبب شده است خانه ها فشرده و محله ها پرتراکم شود.

بیشتر مردم سکونتگاه شهری، در بخش خدمات و صنعت شاغل هستند.

در شهرها تفاوت بسیاری در ارزش ها، آداب و رسوم و شیوه زندگی مردم وجود دارد.

تفاوت این سه نوع سکونتگاه را با توجه به اطلاعات داده شده، در جدول زیر بنویسید.

خدمات و تسهیلات	روابط اجتماعی	معیشت	جمعیت	نوع زندگی
بیش تر	تفاوت زیاد در ارزش ها و آداب و رسوم	خدمات و صنعت	زیاد	شهری
کم تر و محدودتر	پایبندی به آداب و رسوم اجتماعی	کشاورزی و دامداری	کم	روستایی
کم تر و محدودتر	زندگی اجتماعی قبیله ای	دامداری	کم	عشایری

شکل سکونتگاه ها

هر سکونتگاه از اجزای مختلفی تشکیل شده است.

اجزای سکونتگاه های روستایی شامل **خانه ها، مزارع، چراگاه ها، باغ ها، مکان های عمومی، مساجد، میدان ها و راه ها** است.

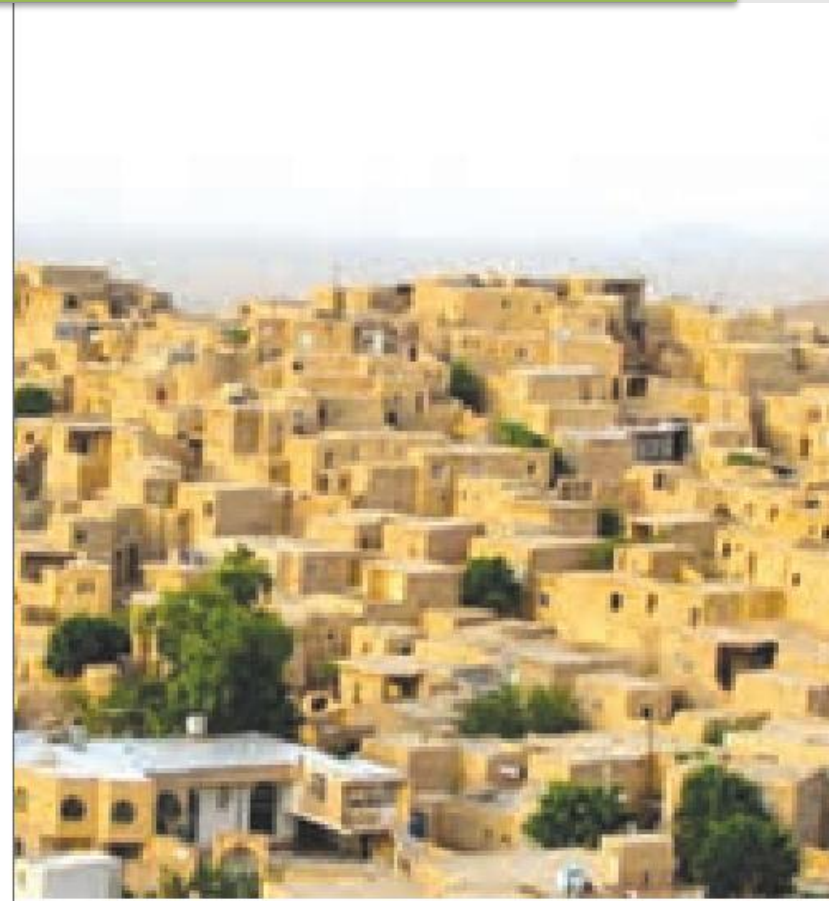
اجزای سکونتگاه شهری اغلب شامل **کاشانه ها، خیابانها، میدان ها، مکان های آموزشی و تفریحی، دانشگاهی، بازار و مراکز درمانی** است.

چگونگی قرارگیری پدیده های طبیعی و انسانی در سکونتگاه ها، شکل های مختلفی از سکونتگاه را به وجود آورده است.

به شکل های زیر نگاه کنید. آیا می توانید تفاوت های آنها را پیدا کنید؟ اکنون می توانید دو طبقه بندی کلی از شکل سکونتگاه های روستایی را نام ببرید؟



روستای پراکنده



روستای متمرکز

روستای پراکنده



روستای متمرکز

انواع شکل روستاها

در روستای پراکنده، خانه ها با فاصله از هم قرار دارد.
به نظر شما زمین های کشاورزی در این روستاها کجا قرار دارد؟

زمین های کشاورزی در بین خانه ها روستایی قرار دارد یا به عبارت دیگر هر خانه روستایی در میان زمین کشاورزی قرار دارد.

چه مشکلاتی برای کشت در این روستاها وجود دارد؟

امکان توسعه پایدار کشاورزی و استفاده از شیوه های نوین آبیاری در این روستاها وجود ندارد و...

روستاهای متمرکز تحت تأثیر پدیده های اطراف خود است؛

به طور مثال روستاهایی که در منطقه ساحلی و یا کناره یک رود قرار دارد و یا

در امتداد یک جاده شکل می گیرد، چگونه دیده می شود؟

روستاهای خطی

روستاهایی که در اطراف چشمه ها، چاه ها و مظهر قنات ها گسترش می یابد، چه

شکلی است؟

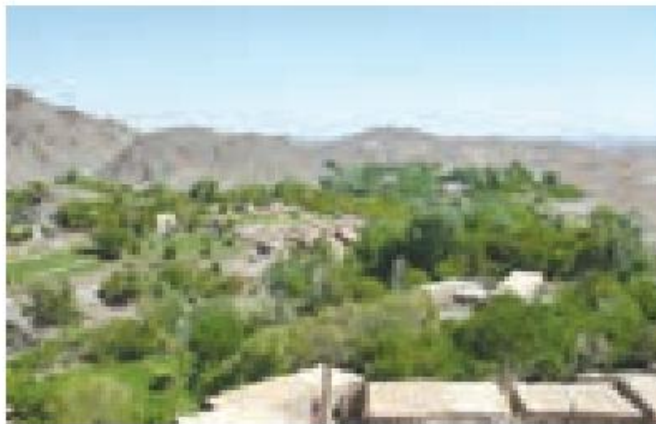
روستای میدانگاهی

روستاهایی که در دامنه یک کوه استقرار یافته، چه شکلی است؟

روستاهای پلکانی



روستای پلکانی



روستای میدانگاهی



روستای خطی

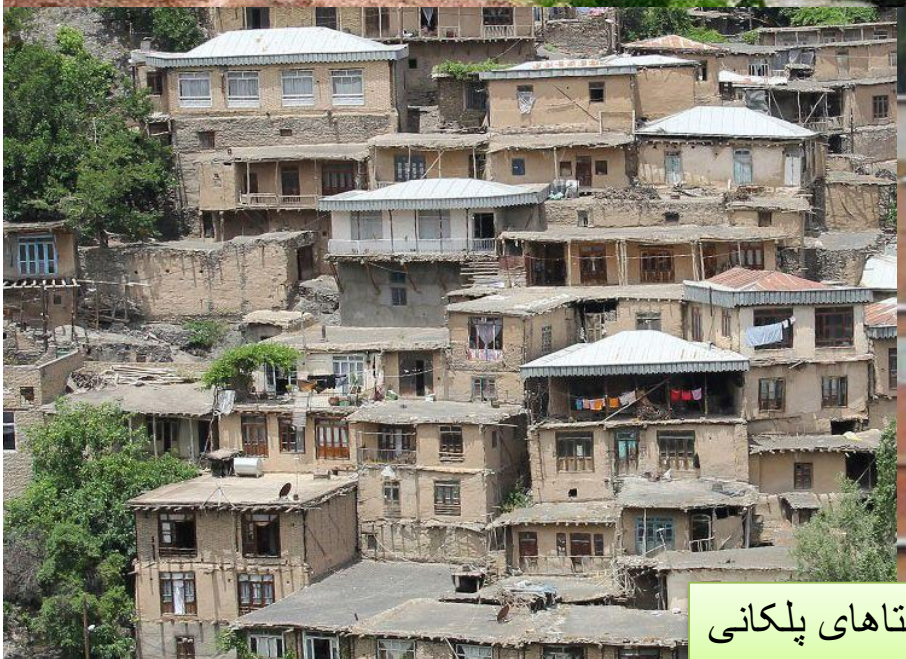
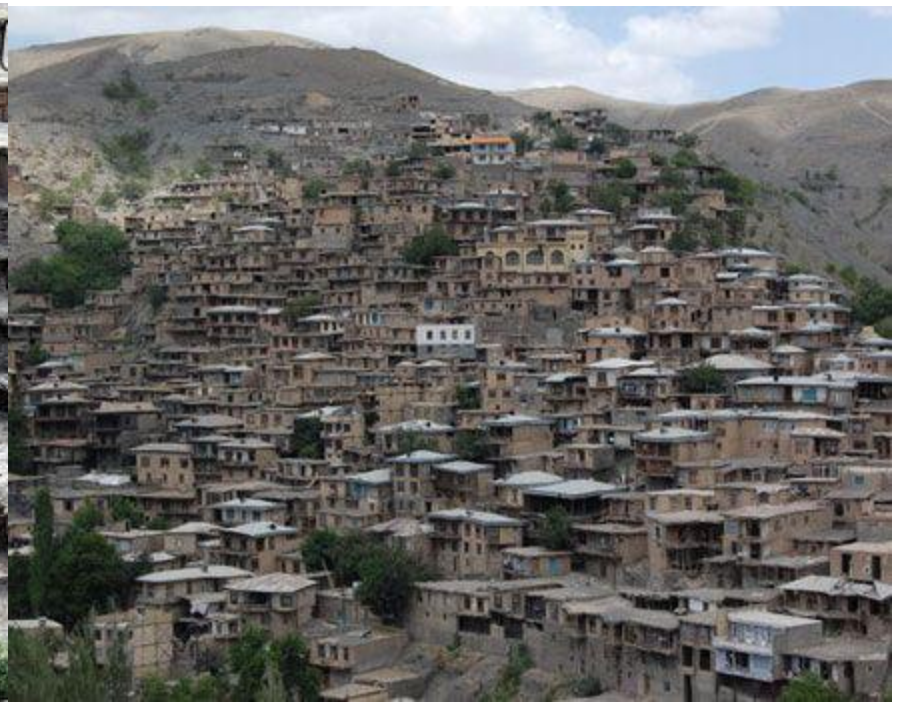
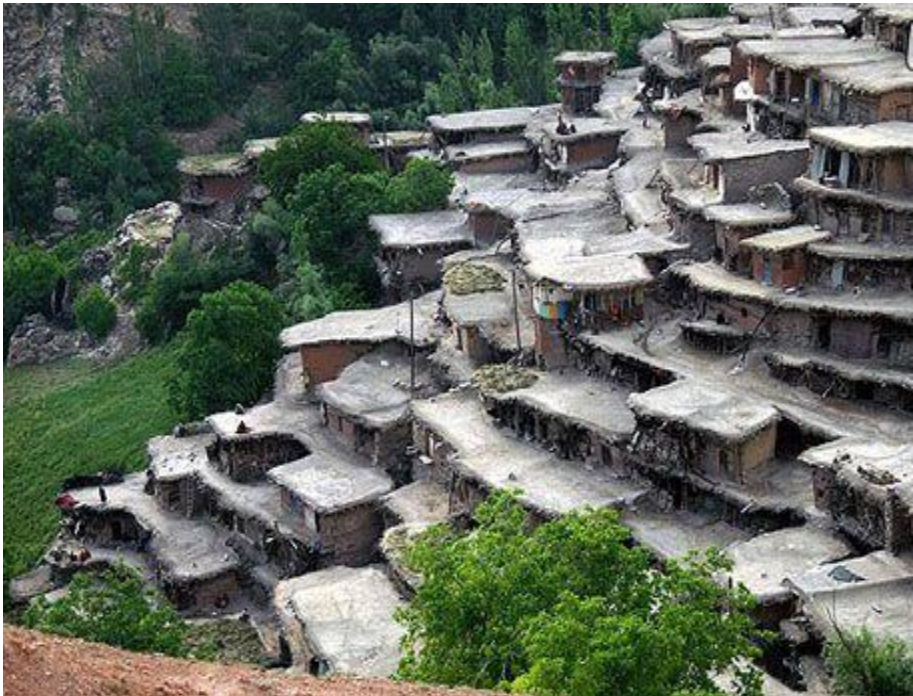
فعالیت

– به نظر شما، در کدام مناطق جغرافیایی ایران روستاهای متمرکز و در کدام مناطق روستاهای پراکنده وجود دارد؟ چرا؟

روستاهای متمرکز به دلیل کمبود آب در مناطق خشک و نیمه خشک کشور وجود دارد و در سواحل شمالی کشور به دلیل فراوانی آب بیش تر روستاهای پراکنده وجود دارد.



روستای خطی



روستاهای پلکانی



روستای میدانگاهی

سکونتگاه های شهری هم شکل های گوناگون دارد.
شهرها با توجه به چگونگی پیدایش و کارکردهای
مختلف خود، شکل های متفاوت دارد.

برخی از شهرها شکل ترکیبی دارند.

این شهرها در دوره های مختلف گسترش پیدا کرده
است.

به همین دلیل شکل این شهرها از نوع ترکیبی است.

شطرنجی



خطی



شعاعی



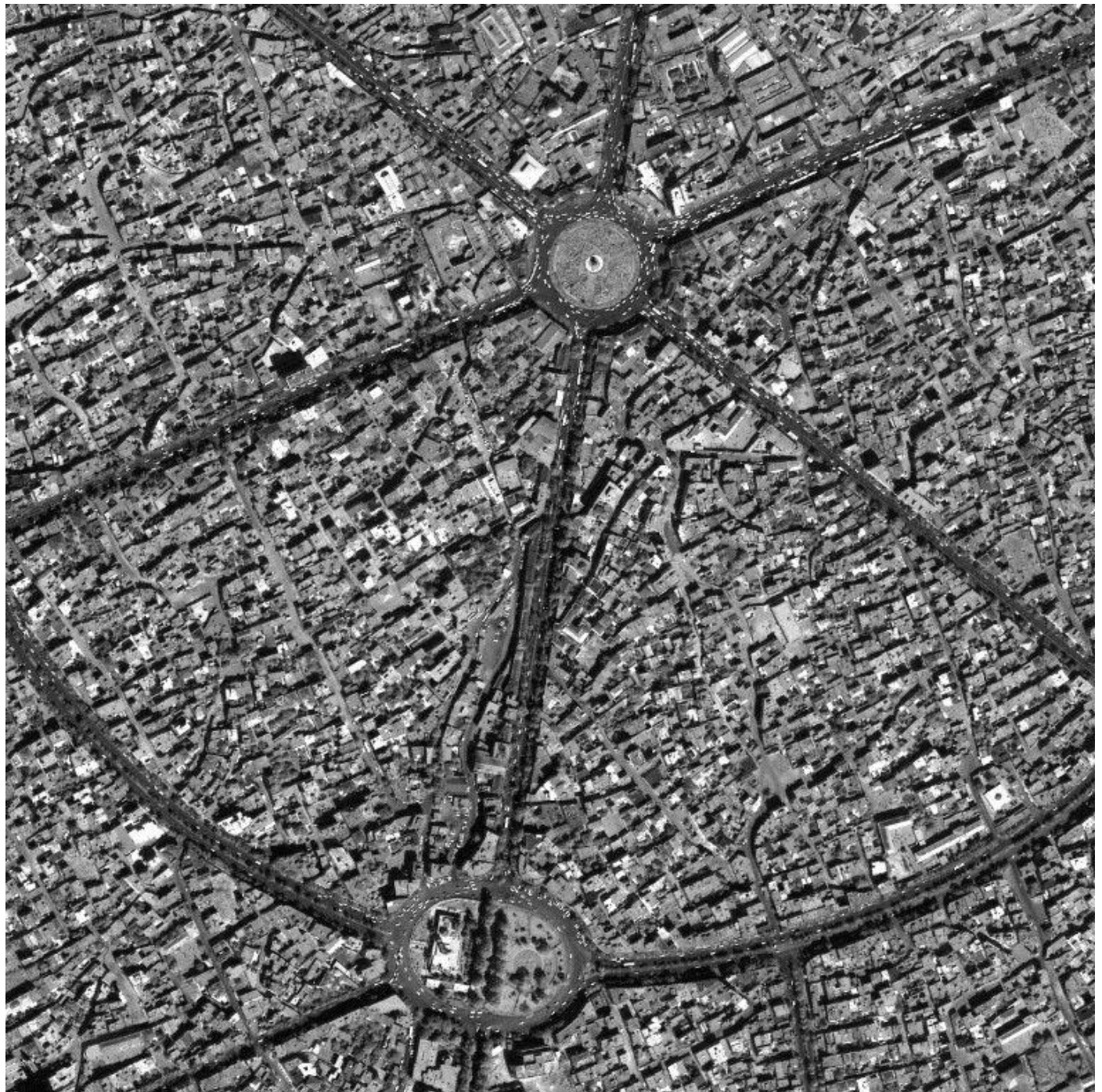
انواع شکل سکونتگاه های شهری

به تصاویری از شهرهای ایران توجه کنید.
آیا شکل گیری و گسترش این شهرها یکسان است؟
با کمک تصاویر بایکدیگر گفت و گو کنید.



شهر شطرنجی اصفهان

شهر شعاعی
همدان







بندر عباس با شکل خطی



بندر عباس با شکل خطی

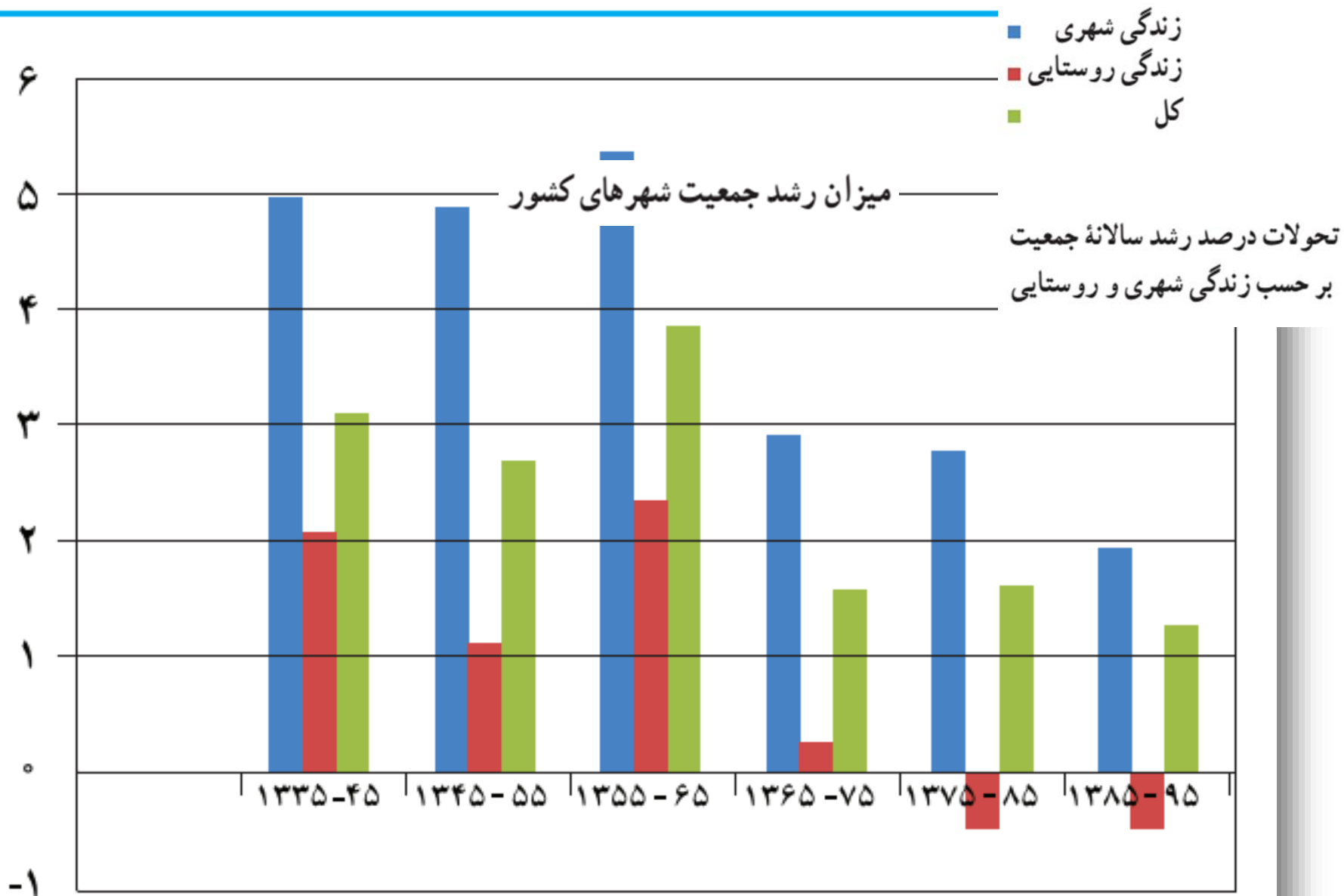
افزایش جمعیت سبب شده است که شکل های سکونتگاه ها به تدریج تغییر یابد.

رشد سریع جمعیت از یک سو، بر تعداد جمعیت شهرها افزوده و از سوی دیگر با تبدیل نقاط روستایی به شهر (تأسیس شهرداری،) تعداد نقاط شهری را افزایش داده است.

در سه دهه اخیر، ایران شاهد تغییرات زیادی در جمعیت و ظاهر سکونتگاه‌های خود بوده است.

این تغییرات در شیوه زندگی اجتماعی - اقتصادی آنان هم اثر داشته است.

اطلاعات زیر به شما کمک می کند که روند تغییرات جمعیت ایران را در دهه های اخیر بهتر متوجه شوید.

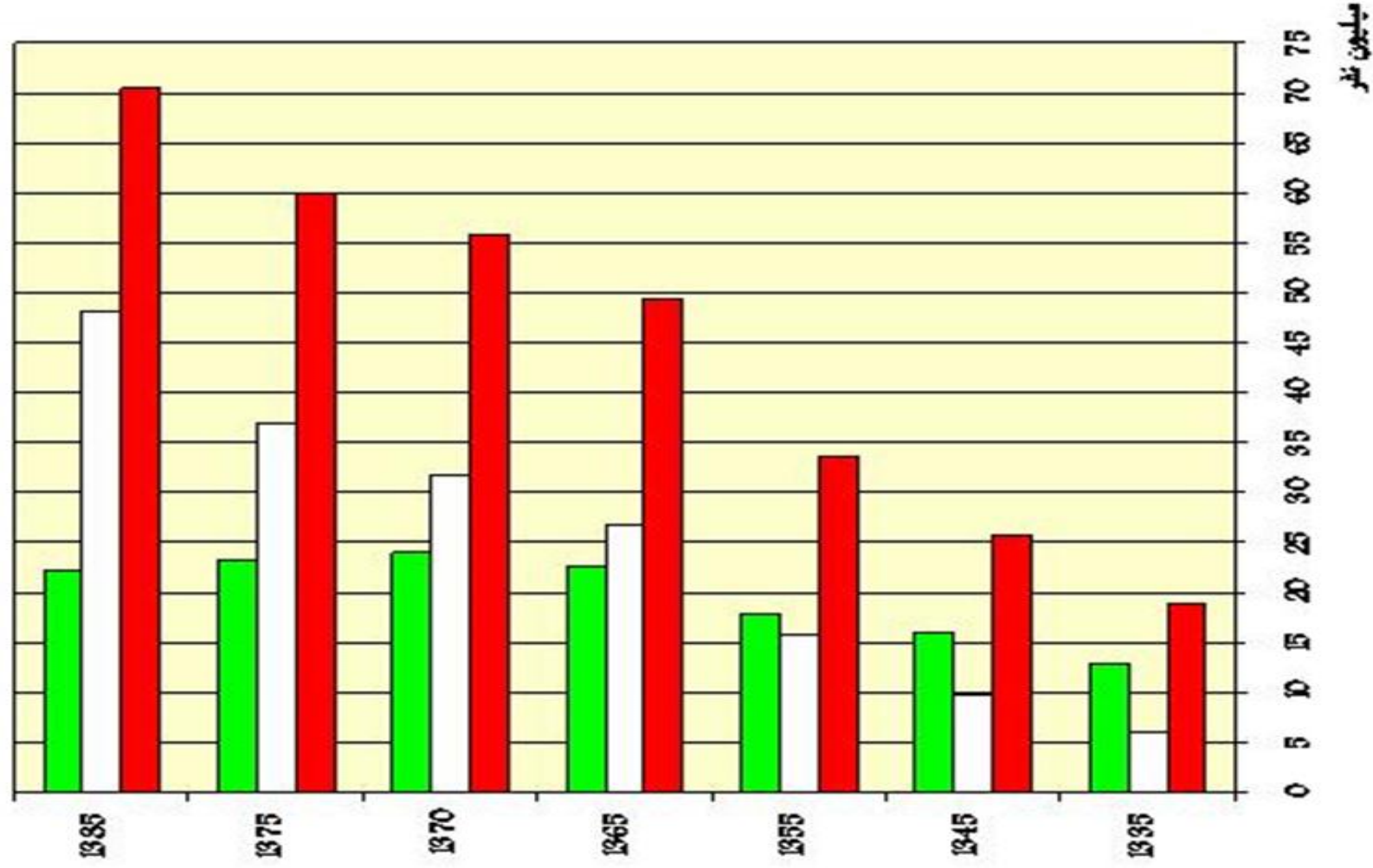
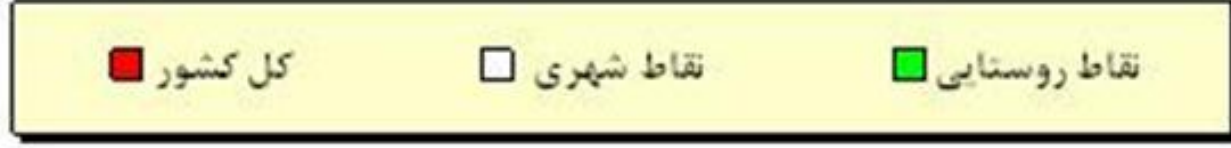


**نمودار حالت منفی داره سه علت داره ۱- مهاجرت
روستاییان به شهر ۲- تبدیل شدن نقاط روستایی به شهر به
دلیل افزایش جمعیت ۳- روستاها مجاور شهر به دلیل توسعه
شهر در شهر ادغام شدن و در سرشماری به عنوان جمعیت
شهر محسوب شدن**

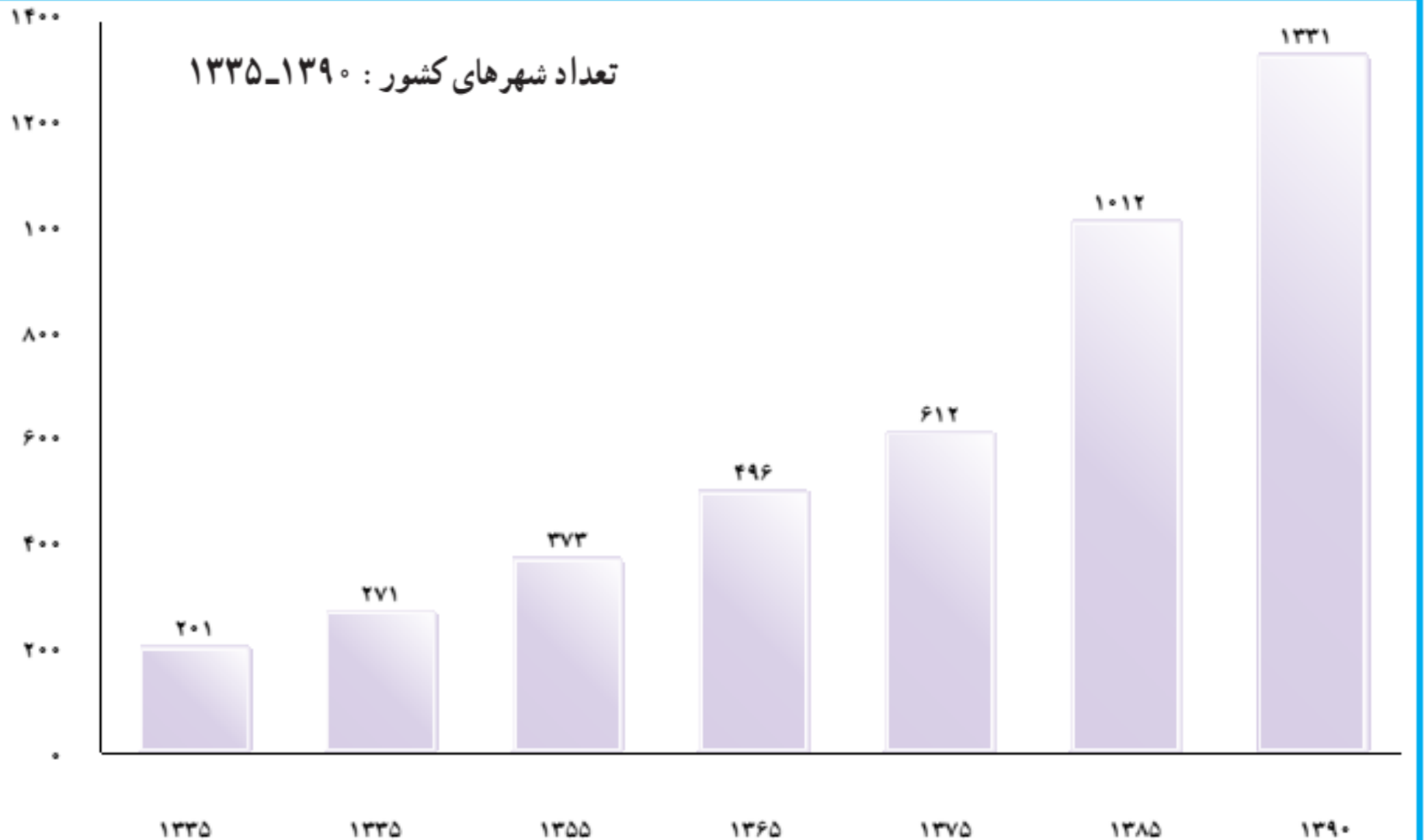
در سرشماریهای انجام شده در ایران جمعیت شهری و روستایی به صورت زیر بوده است

سال	جمعیت شهری (درصد)	جمعیت روستایی (درصد)
۱۳۳۵	۳۱/۴	۶۸/۷
۱۳۴۵	۳۸	۶۲
۱۳۵۵	۴۸/۷	۵۱/۳
۱۳۶۵	۵۴/۳	۴۵/۷
۱۳۷۰	۵۷	۴۳
۱۳۷۵	۶۱/۳	۳۸/۶
۱۳۸۵	۶۸/۴	۳۱/۳
۱۳۹۰	۷۱/۴	۲۸/۶

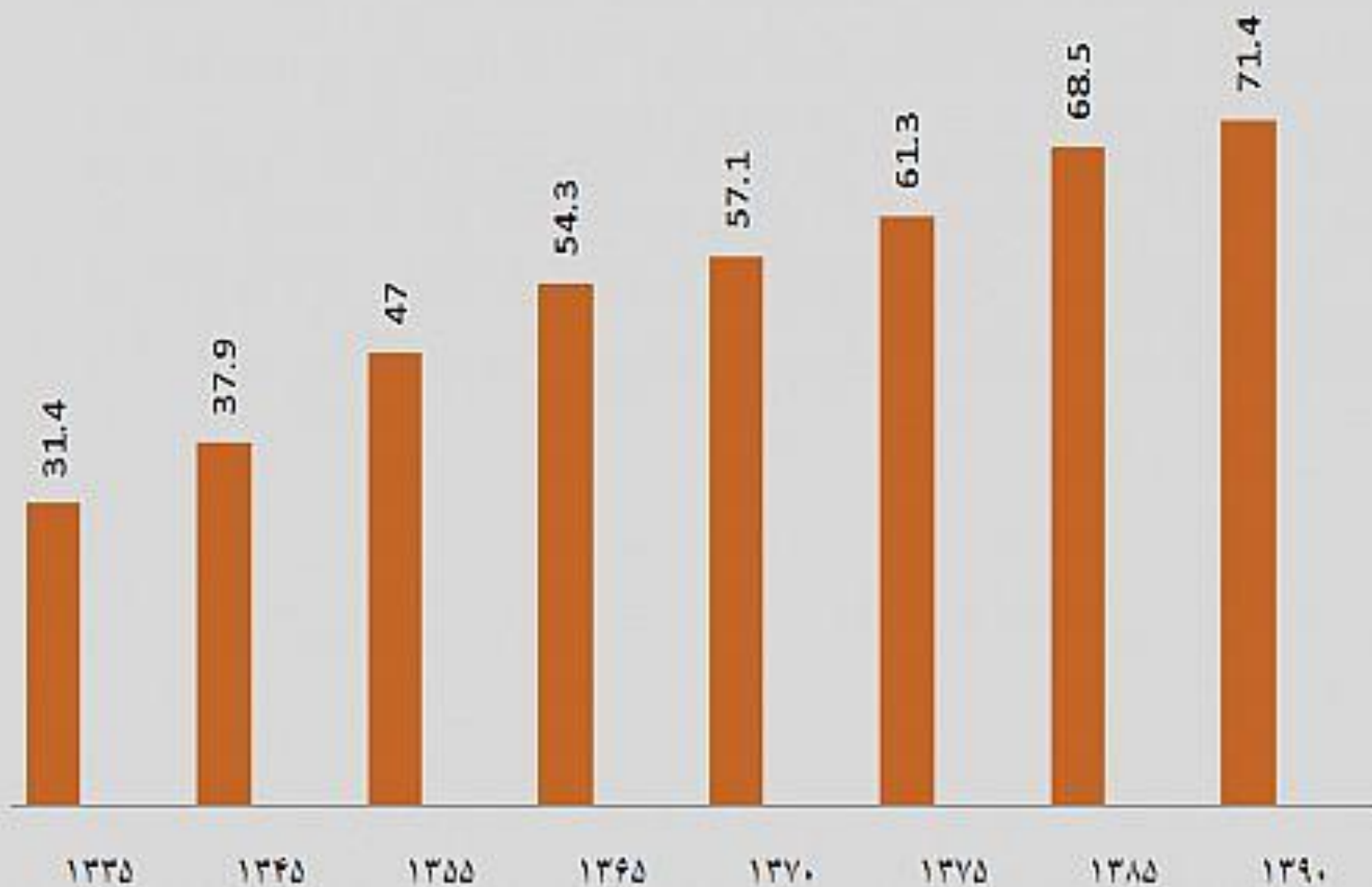
1- تغییرات جمعیت کشور 85 - 1335



تعداد شهرهای کشور: ۱۳۳۵-۱۳۹۰



میزان شهرنشینی کشور ارقام به درصد



در دهه های اخیر، شهرنشینی در جهان گسترش یافته و **رشد شتابان شهرنشینی** سبب **ایجاد شهرهایی با جمعیت میلیونی** شده است.

کشور ما هم در دهه های اخیر، **رشد سریع شهرنشینی** داشته است. از حدود سال ۱۳۶۰هـ ش بیش از ۵۰٪ از جمعیت کشور در شهرها زندگی می کنند.

پدیده **گرایش به شهرنشینی** در همه جای کشور به چشم می خورد؛ اما در سال های اخیر **۸ شهر ایران**، جمعیت بیشتری را در خود جای داده است. جدول صفحه بعد، ۸ شهر کشور را نشان می دهد که در سال ۱۳۹۰ بیش از یک میلیون نفر جمعیت داشته است.

در ایران به **شهرهایی که جمعیت بیش از یک میلیون نفر داشته باشد، کلان شهر** می گویند.

در کدام قسمت از کشور تعداد بیشتری کلان شهر دیده میشود؟

در درس جمعیت، با جاذبه های شهری آشنا شده اید.
مهاجرت در تغییر جمعیت شهری تأثیر زیادی داشته
است.

با اینکه شهرها به دلایل امکانات و تسهیلات، مورد
توجه مهاجران بوده اند اما در **شهرها**، مخصوصاً
شهرهای بزرگ، **مشکلات و نارسایی** هایی به چشم
می خورد.

**این نارساییها در زمینه های مختلف اجتماعی،
اقتصادی و زیست محیطی، زندگی** در این شهرها را
دشوار کرده است.

به اطلاعات داده شده توجه کنید. عواملی که سبب ایجاد وضعیت نامناسب زندگی شهری می شود را نام ببرید

در روزهای اخیر بر اثر آلودگی هوا، شمار بیماران تنفسی تا ۶۰ درصد افزایش یافته است. آلودگی هوا در تهران به طور متوسط، موجب کاهش ۵ سال از عمر تهرانی ها شده است.

طی یک دهه گذشته، رشد قیمت مسکن، شتاب فزاینده ای داشته است. شهرهای بزرگ کشور وضعیت دشوارتری در این زمینه داشته است.





مشکلات
شهرنشینی

جمعیت کلان شهرهای ایران در سال های ۱۳۸۵ و ۱۳۹۰*

رتبه کشور	نام شهر	۱۳۸۵	۱۳۹۰
۱	تهران	۷/۷۰۵/۰۳۶	۸/۱۵۴/۰۵۱
۲	مشهد	۲/۴۱۰/۸۰۰	2749374
۳	اصفهان	۱/۵۸۳/۶۰۹	۱/۷۵۶/۱۲۶
۴	کرج	۱/۳۷۷/۴۵۰	۱/۶۱۴/۶۲۶
۵	تبریز	۱/۳۷۸/۹۳۵	۱/۴۹۴/۹۸۸
۶	شیراز	۱/۲۱۴/۸۰۸	۱/۴۶۰/۶۶۵
۷	اهواز	۹۶۹/۸۴۳	۱/۱۱۳/۰۳۱
۸	قم	۹۵۱/۹۱۸	۱/۰۷۴/۰۳۶

* مأخذ: مرکز آمار ایران

– در کلاس خود دو گروه مخالف و موافق زندگی در شهرهای بزرگ را تشکیل دهید. روی تخته کلاس دو ستون رسم کنید. دلایل موافقت هر گروه را از نوع زندگی مورد نظر بنویسید. در پایان، نظرات خود را جمع بندی کنید.

نقش هر سکونتگاه بر اساس **وضع جغرافیایی** آن، اعم از انسانی یا طبیعی تعیین می‌شود؛ به طور مثال، شهرهای مقدس **مشهد** و **قم** به دلیل وجود زیارتگاه‌ها مورد توجه زائران است. این شهرها را «زیارتگاهی» می‌نامند.

شهرهای **تهران** و **تبریز** به دلیل اقامت دانشجویان از سراسر کشور، **نقش دانشگاهی** هم دارد.

شهرهای **اصفهان** و **اراک** به دلیل وجود کارخانه‌های مهم و متعدد، **نقش صنعتی** دارد.

اکنون با توجه به مکانی که در تصاویر به نمایش گذاشته شده است، آیا می توانید نقش سکونتگاه مربوط به هر تصویر را تعیین کنید؟



تفریحی



معدنی



گردشگری



صنعتی

درباره نقش سکونتگاه‌ها به نکته‌های زیر توجه کنید.

۱- امروز اغلب سکونتگاه‌ها **چند نقش** دارد و این نقش‌ها را با هم ایفا می‌کند.

۲- نقش سکونتگاه در **چهره و سیمای** آنها منعکس می‌شود. مثلاً سیمای سکونتگاه دانشگاهی با سکونتگاه صنعتی تفاوت دارد.

۳- ممکن است نقش سکونتگاه در **طول زمان تغییر کند** یا **تکامل و توسعه** یابد؛

مثلاً سکونتگاه **صنعتی** به تدریج نقش‌های **اداری و سیاسی** را نیز به عهده بگیرد.

۱- با توجه به وضع جغرافیایی و یا نقش سکونتگاه، جدول زیر را کامل کنید.

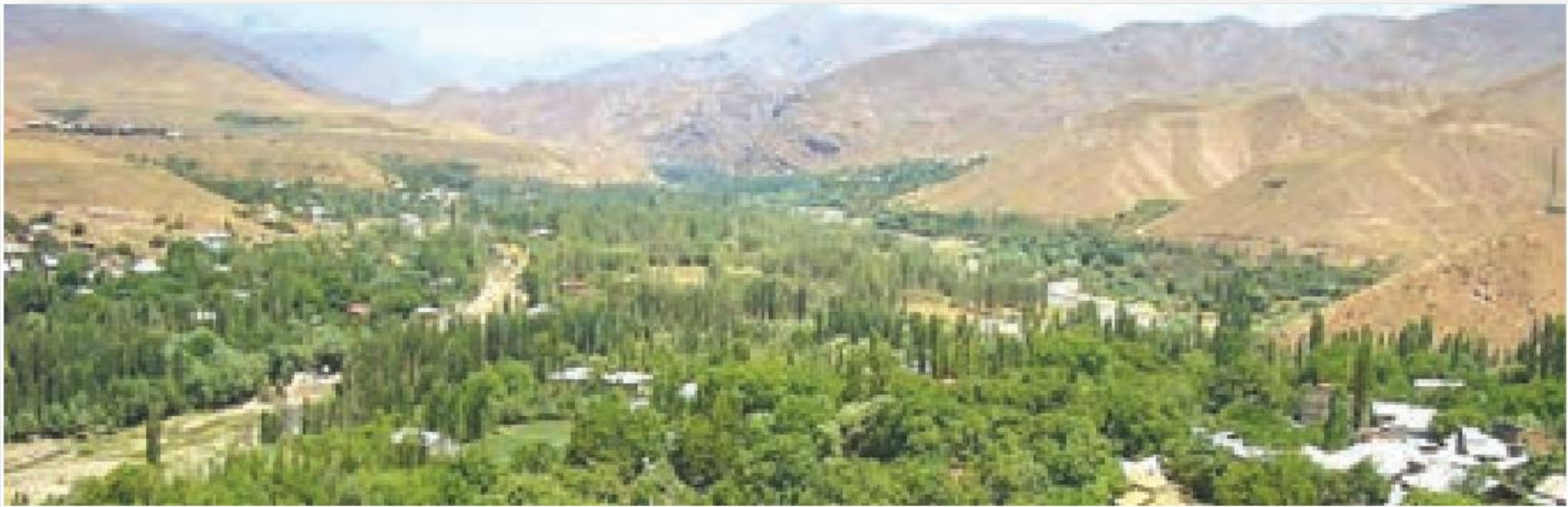
نمونه	نقش سکونتگاه	وضع جغرافیایی	نمونه	نقش سکونتگاه	وضع جغرافیایی
تهران	اداری و سیاسی	وجود وزارتخانه ها و..	بنرعباس	بندری	قرار گرفتن در کنار دریا
پیرانشهر	نظامی	وجود پادگان ها	سرعین	تفریحی	چشمه آب معدنی
شیراز	تاریخی	مفاخر تاریخی	قم	زیارتگاهی	حرم مطهر حضرت فاطمه معصومه (س)
کرمانشاه	بنایی تاریخی	وجود بناهای تاریخی	شهر سرچشمه	معدنی	وجود معدن مس
اراک	صنعتی	وجود کارخانه ها	تبریز	دانشگاهی	دانشگاه های بزرگ

۲- شغل بیشتر مردم شهر و یا روستایی که شما در آنجا زندگی می کنید، چیست؟ چه امکان یا وضعی در محل زندگی شما به چشم می خورد که سبب روی آوری مردم به این شغل یا شغل ها شده است؟ توضیح دهید.

شهرگزیزی

با توجه به مشکلات شهرهای بزرگ در سال های اخیر از جمله **آلودگی هوا، گرانی مسکن و آسیب های اجتماعی**، حرکت جمعیت از شهرهای بزرگ به مکان های کوچک تر یا روستاها آغاز شده است.

این پدیده را «**شهرگزیزی** یا **مهاجرت معکوس**» می گویند.



روستایی در منطقه تالقان

بسیاری از شهرنشینان آرزوی رفتن به مکانی شبیه به تصویر بالا را دارند. برخی از مردم با رفتن به این مکان ها در روزهای تعطیل، به رفع خستگی در طول هفته می پردازند؛

اما برخی از مردم **اقامت کوتاه مدت** در این مکان آنها را راضی نمی کند. این افراد ترجیح می دهند با **تملک خانه ای** در نواحی دارای مواهب طبیعی، از امکانات آنجا بهره مند شوند.



منطقه طالقان

– در گروه‌های کلاسی خود، پیامدهای مثبت و منفی ناشی از مهاجرت معکوس را مورد بررسی قرار دهید.

نمونه سوال

- ۱- چه عواملی در شکل گیری سکونتگاه های شهری و روستایی نقش دارد.
- ۲- نقش آب در شکل گیری سکونتگاه های روستایی را بنویسید.
- ۳- عوامل گسترش سکونتگاه های شهری و روستایی چیست؟
- ۴- علل از بین رفتن شهر بیشاپور چیست؟
- ۵- انواع سکونتگاه ها در ایران را نام ببرید.
- ۶- ویژگی های زندگی عشایر را بیان کنید.
- ۷- روستا را تعریف کنید .
- ۸- ویژگی های سکونتگاه روستایی چیست؟
- ۹- شهر را تعریف کنید.
- ۱۰- شهر چه ویژگی هایی دارد.
- ۱۱- اجزای سکونتگاه روستایی را نام ببرید.
- ۱۲- اجزای سکونتگاه شهری را نام ببرید.
- ۱۳- دو طبقه بندی کلی سکونتگاه های روستایی را نام ببرید.
- ۱۴- ویژگی های روستاهای پراکنده را بنویسید.
- ۱۵- روستاهای متمرکز را تعریف کنید.
- ۱۶- انواع روستاهای متمرکز را نام ببرید و معمولا هر یک در کجا شکل گرفته اند.
- ۱۷- انواع شکل سکونتگاه های شهری را نام ببرید و برای هر کدام مثالی بیاورید.
- ۱۸- شکل سکونتگاهی دوشهر اصفهان و همدان چیست.
- ۱۹- عوامل تغییر سکونتگاه های شهری در سه دهه اخیر چیست.
- ۲۰- کلان شهر را تعریف کنید.
- ۲۱- نقش شهرهای تبریز-تهران-اراک و قم را بنویسید.
- ۲۲- نکات مهم در مورد نقش سکونتگاه ها را بنویسید.
- ۲۳- شهرگرزی چیست؟
- ۲۴- نام دیگر شهرگرزی را بنویسید.
- ۲۵- علل شهرگرزی را بنویسید.

همیشه پیروز باشید

محسن یوسفی

۰۹۱۲۷۵۴۳۳۹۱