



احمد مرادی / قم / ۱۳۹۸

<https://t.me/Geomoradi98>

Ahmad.moradi2403@gmail.com

درس ۵

آب و هوای ایران (ص ۳۳)

اللَّهُ الَّذِي يُرْسِلُ الرِّيَّاحَ فَتُثِيرُ سَحَابًا فَيَبْسُطُهُ فِي السَّمَاءِ كَيْفَ يَشَاءُ وَيَجْعَلُهُ كِسْفًا فَتَرَى
الْوَدْقَ يَخْرُجُ مِنْ خِلَالِهِ فَإِذَا أَصَابَ بِهِ مَنْ يَشَاءُ مِنْ عِبَادِهِ إِذَا هُمْ يَسْتَبْشِرُونَ

خدا آن کسی است که بادهای را می‌فرستد که ابر را در فضا برانگیزد پس به هرگونه که مشیتش تعلق گیرد در اطراف آسمان متصل و منبسط کند و باز متفرق گرداند، آن گاه باران را بنگری که قطره قطره از درونش بیرون ریزد، و چون آن را به (کشتزار و صحرای) هر قومی از بندگانش که بخواهد فرو بارد به یک لحظه آن

قوم مسرور و شادمان گردند. (سوره روم، آیه ۴۸)

۱) هوا چیست؟

حالت آبی و زودگذر جو گفته می شود؛ مثلاً دمای شهر یاسوج در ۲۶ فروردین سال ۱۳۹۴ ساعت ۸ صبح، ۱۳ درجه سانتیگراد است.
در هواشناسی سعی می شود عناصر و عوامل به وجود آورنده هوا مانند بارش، دما و... شناسایی شود تا در نتیجه این شناخت، بتوان وضع هوا را در کوتاه مدت پیش بینی کرد.

۲) آب و هوا یا اقلیم را تعریف کنید؟

مجموعه عناصر جوی غالب در یک منطقه در درازمدت گفته می شود؛ مثلاً آب و هوای استان خراسان جنوبی، گرم و خشک است.

۳) معیارهای اصلی تفاوت هوا و آب و هوا را بیان کنید؟ (پرسش کتاب)

دو معیار زمان و مکان، هوا زمان زودگذر است و در آب و هوا درازمدت. و در هوا مکان کوچکی در نظر گرفته می شود مانند یک شهر و در آب و هوا مکان بزرگ تری در نظر گرفته می شود مانند یک استان

یاسوج

دوشنبه، 26 بهمن

13°C

غبار آلود



سرعت باد
0M/s



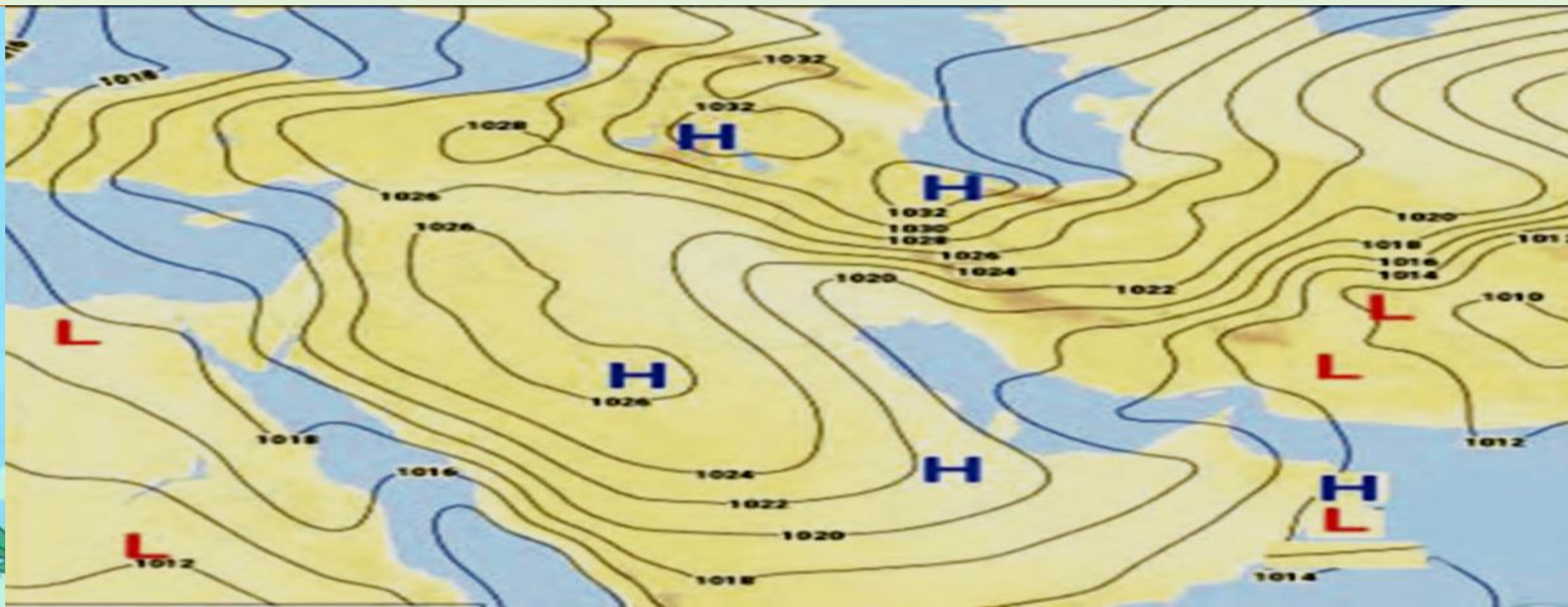
رطوبت نسبی
76%

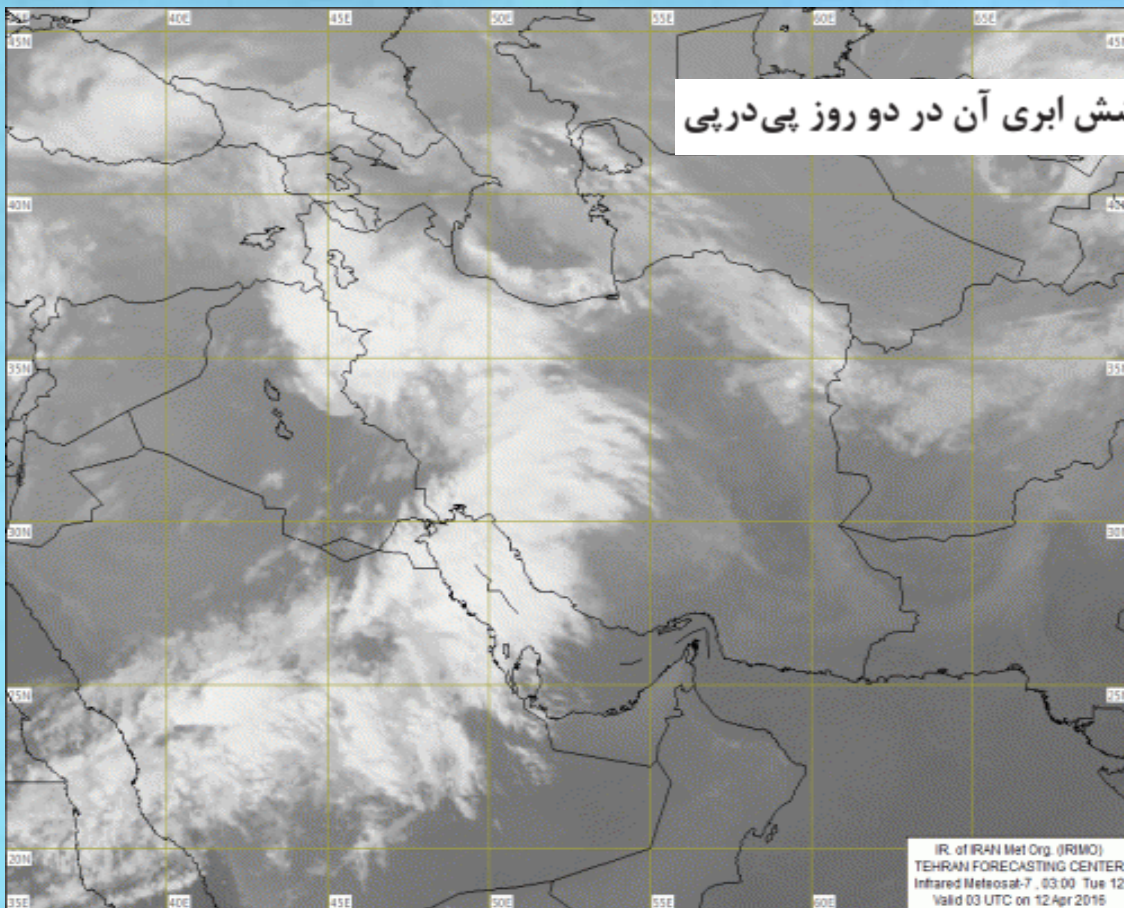
یکشنبه 12/02	شنبه 12/01	جمعه 11/30	پنجشنبه 11/29	چهارشنبه 11/28	سه شنبه 11/27
28°C	28°C	28°C	27°C	26°C	14°C
-	14°C	12°C	12°C	12°C	11°C

شهر پیش فرض ویجیت

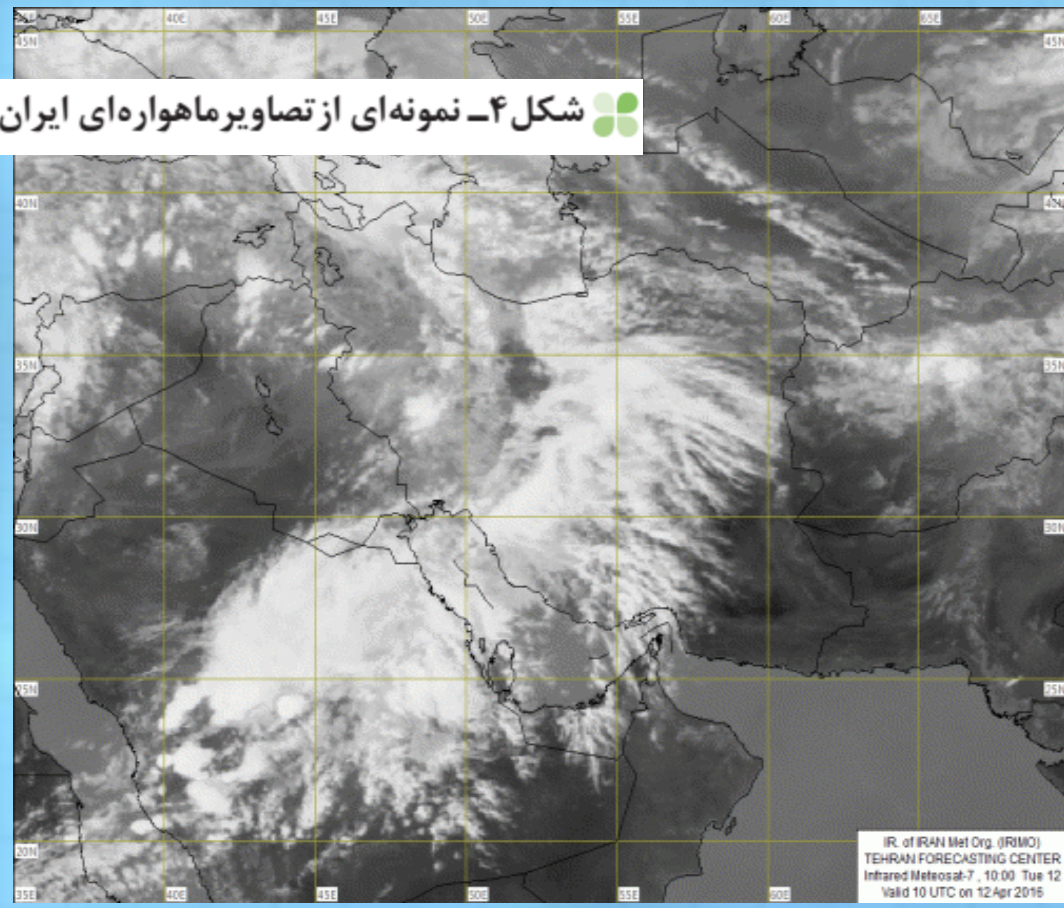
۴) چگونه سازمان هواشناسی وضع هوادر کشورپیش بینی می کند؟

با استفاده از اطلاعات روزانه، مانند فشار، رطوبت و دما، نقشه های هواشناسی تهیه می کند و با کمک تصاویر پی در پی ماهواره های، عبور توده های هوا را پس از شکل گیری مراکز کم فشار و پرفشار، طی چند روز، پیگیری می کند.





شکل ۴- نمونه‌ای از تصاویر ماهواره‌ای ایران و پوشش ابری آن در دو روز پی‌درپی



۵) نقش پیشرفت ارتباطات فناوری در پیش بینی وضع هوا را بنویسید؟ (ص ۳۴)

می‌توانیم از طریق سایت‌های مختلف اینترنتی و نرم‌افزارهای مختلف، که امکان نصب روی رایانه و رایانه همراه را دارند به اطلاعاتی در مورد پیش‌بینی وضع هوای شهرها، روستاها و دیگر مناطق مختلف جهان دست یابیم.

۱- با همکاری دبیرتان و هماهنگی مدیریت آموزشگاه محل تحصیل خود از نزدیک‌ترین ایستگاه هواشناسی شهر و یا روستای خود بازدید علمی کنید.

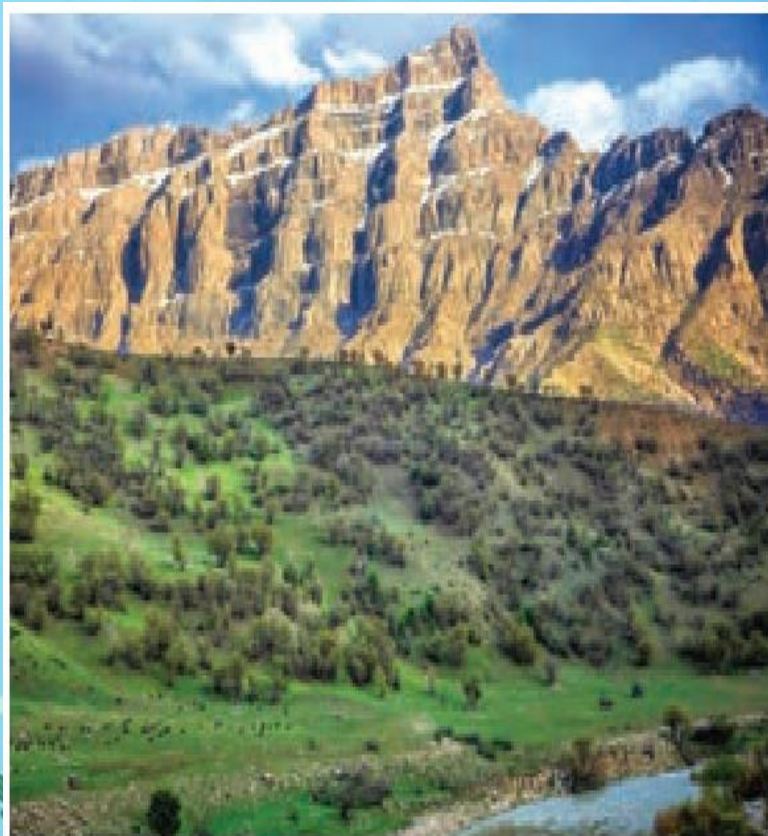
۲- دو تصویر ماهواره‌ای ایران (شکل ۴) را باهم مقایسه کنید و بگویید ابرها در چه جهتی حرکت می‌کنند؟ آیا می‌توان با مقایسه این تصاویر، وضعیت هوا را پیش‌بینی کرد؟
ابرها به طرف شرق حرکت می‌کنند و با توجه به جهت حرکت که ابرهای باران‌زا با خود می‌آورند می‌توان وضع هوا را پیش‌بینی کرد.

۳- به سایت اینترنتی سازمان هواشناسی کشور به نشانی www.irimo.ir مراجعه، و وضعیت هوایی استان محل زندگی خود را بررسی کنید.

۴- تحقیق کنید آیا می‌توان به روش‌های تجربی و بدون استفاده از نقشه‌های هواشناسی و تصاویر ماهواره‌ای، وضع هوا را پیش‌بینی کرد؟

۱. ابر سرخ در هنگام شب، نشانه بارش شدید است.
۲. بارش شدید صبح، آفتاب شدید ظهر را به دنبال دارد.
۳. حرکت یک ابر زیر یک ابر دیگر، نشانه شروع بارش باران است.

این گوناگونی آب وهوایی، سبب تنوع در چشم اندازهای طبیعی و فرهنگی ایران شده است که در کم تر کشوری از جهان دیده می شود؛ به گونه ای که ایران ما به کشور چهار فصل معروف است. (ص ۳۵)



شکل ۷- اشتران کوه لرستان



شکل ۶- ناحیه مرطوب خزری
احمدزادی/قم ۱۳۹۸



شکل ۵- دشت کویر استان قم

۶) سه عامل اصلی موثر بر تنوع آب و هوای ایران کدامند؟

۱) (موقعیت جغرافیایی ۲) میزان ارتفاع و جهت کوهستان ها ۳) ورود توده های هوا به کشور
۷) عوامل ناشی از موقعیت جغرافیایی که بر تنوع آب و هوای کشور مان موثرند کدامند؟ (ص ۳۶)

۱) (عرض جغرافیایی ۲) دوری و نزدیکی از دریاها ۳) پرفشار جنب حاره ای

۸) نقش عرض جغرافیایی بر آب و هوای کشور را توضیح دهید؟

در **مناطق جنوبی** کشور، که در عرضهای پایین جغرافیایی قرار دارند (به خط استوا نزدیک ترند)

زاویه تابش خورشید هنگام ظهر، **نزدیک به عمود** است و به همین دلیل در این نواحی، مقدار

تابش خورشید بیشتر و هوا **گرم تر** است؛ مانند استان های هرمزگان و جنوب سیستان و

بلوچستان. **ولی در مناطق شمالی کشور که در عرض های بالای جغرافیایی قرار دارند و زاویه**

تابش خورشید مایل تر است، مقدار تابش کم تر و هوا سردتر است؛ مانند استان های آذربایجان

غربی و شرقی.

در کشور ما به طور میانگین، میزان دما از شمال به جنوب **بیشتر** می شود. (ص ۳۷)

چرا در مناطق جنوبی کشور، که نزدیک آب های خلیج فارس و دریای عمان قرار دارد، بارش

بسیار کم است؟ پرفشار جنب حاره ای

۹) چرا در اطراف خط استوا آب و هوای گرم و مرطوب است؟

زیرا به دلیل گرم بودن و صعود هوا، کمربند کم فشار حاره ای تشکیل می شود.

۱۰) چرا در اطراف مدار راس السرطان و راس الجدی آب و هوای گرم و خشک است؟

زیرا به دلیل سنگینی و فرونشینی هوا، کمربند پرفشار جنب حاره ای تشکیل می شود

۱۱) مهم ترین عامل ایجاد کمربندهای خشک و بیابانی کره زمین چیست؟

پرفشار جنب حاره ای

۱۲) چرا در کشورها دوره گرما میزان بارش بسیار کم است؟

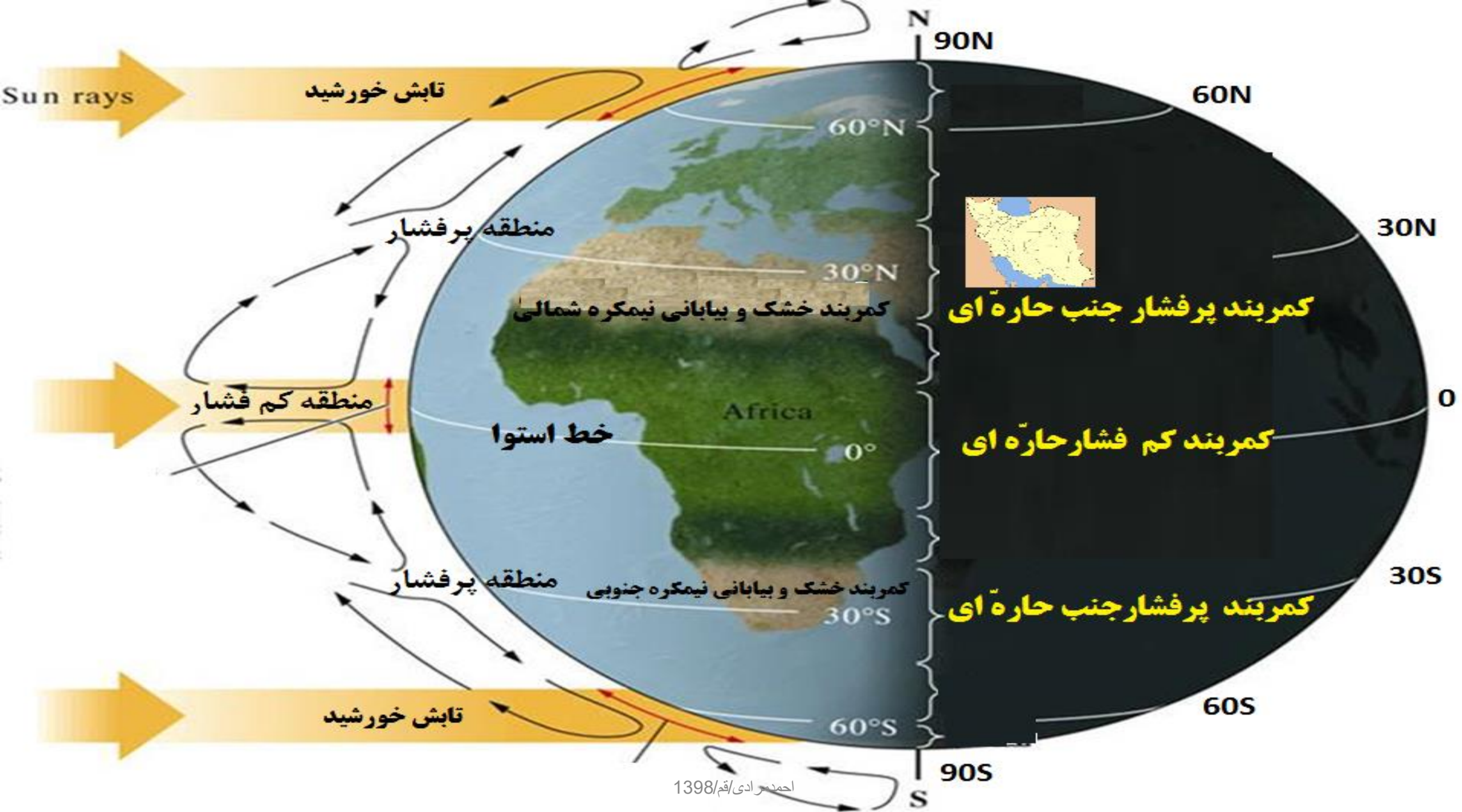
زیرا عامل پرفشار جنب حاره ای در تابستان به داخل کشور پیش روی می کند و مانع ریزش بارش در دوره گرما در کشور می شود.

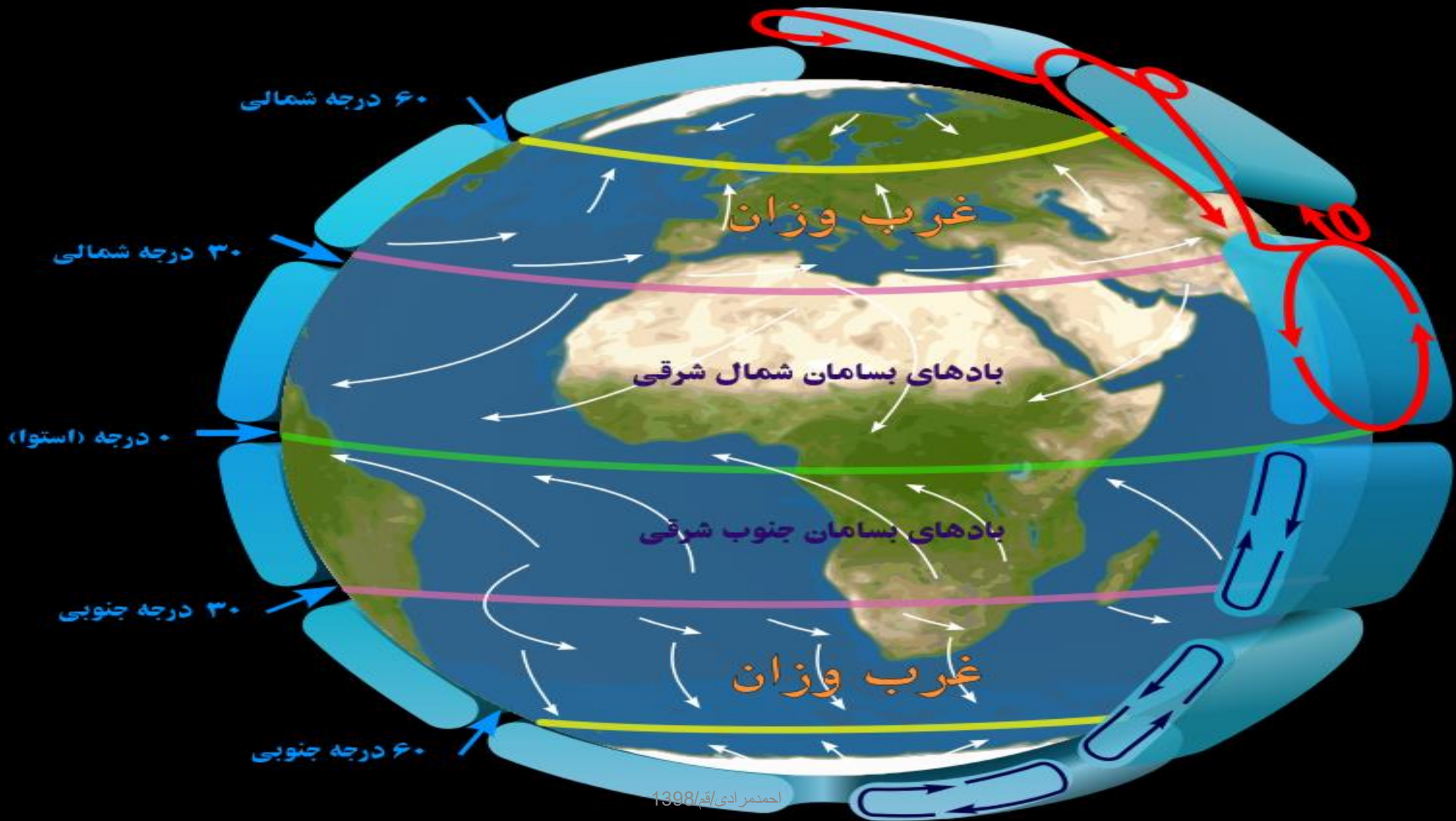
۱۳) دو اثر متفاوت دوری و نزدیکی از دریاها، بر آب و هوای کشورمان را بنویسید؟

در سواحل شمالی کشور، دریای خزر در افزایش بارش، نقش مهمی دارد

ولی خلیج فارس و دریای عمان به دلیل عدم امکان صعود هوای مرطوب، در بارش سواحل جنوبی کشور، نقش چندانی ندارند و موجب شرحی شدن هوا می شوند.

در نواحی داخلی کشور به دلیل دور بودن از دریاها و کمبود رطوبت، اختلاف دما زیاد است ولی در نواحی ساحلی شمال و جنوب کشور اختلاف دما کمتر است.





۶۰ درجه شمالی

۳۰ درجه شمالی

۰ درجه (استوا)

۳۰ درجه جنوبی

۶۰ درجه جنوبی

غرب وزان

بادهای سامان شمال شرقی

بادهای سامان جنوب شرقی

غرب وزان

۱۴) رابطه میزان ارتفاع با دمای هوای آن چیست؟ (ص ۳۸)

با افزایش هر ۱۰۰۰ متر ارتفاع، دمای هوا به طور میانگین حدود ۶ درجه کاهش می یابد.

۱۵) جهت رشته کوه های البرز و زاگرس چه تاثیری در پراکندگی جغرافیایی بارش کشور دارد؟

موجب بارش های بیش تر در دامنه های شمالی البرز و دامنه های غربی زاگرس شده است.



شکل ۱۰- تفاوت چشم انداز دامنه های شرقی و غربی زاگرس

۱- اگر رشته کوه البرز، جنوب دریای خزر نبود، وضعیت بارش در ناحیه خزری چگونه بود؟

کناره های دریای خزر کم باران تر بود زیرا عامل صعود هوا کوه های البرز هستند.

۲- با توجه به شکل ۱۰، دامنه های شرقی و غربی زاگرس را از نظر میزان رطوبت مقایسه کنید.

دامنه های غربی زاگرس به طرف بادهای مرطوب غربی هستند و بارش نسبتاً خوبی دارد ولی دامنه های شرقی زاگرس که پشت به بادهای مرطوب غربی است بارش کمتر دارند.

۳- شهر کرد و دزفول در یک عرض جغرافیایی قرار دارند. بررسی کنید کدام شهر سردتر و کدام شهر گرم تر است. چرا؟

شهر کرد سردتر است و در ارتفاع زیاد یعنی ۲۰۶۶ متری قرار دارد و شهر دزفول گرم تر است چون در ارتفاع کم تری یعنی ۱۴۳ متری قرار دارد.

۴- به نظر شما آیا عوامل دیگری مانند ال نینو بر آب و هوای کشور اثر دارند؟ تحقیق کنید.



۱۶) توده هوا را تعریف کنید؟

حجم بزرگی از هوا که ویژگی فیزیکی آن به خصوص از نظر دما و رطوبت، در سطح افقی در صدها کیلومتر تقریباً همسان باشد.

۱۷) کدام توده های هوا در طول سال وارد کشور ما می شوند؟

توده هوای غربی، توده هوای سبیری، توده هوای سودانی، توده هوای عربستان و توده هوای مرطوب موسمی

۱۸) کدام توده هوا، مهم ترین سامانه بارشی در ایران است؟ (ص ۳۹)

مرطوب غربی، در دوره سرد سال وارد و موجب ریزش برف و باران و تأمین آب می شود.

لازم به ذکر است که عوامل مذکور به صورت ترکیبی آب و هوای کشور را تحت تأثیر خود قرار می دهند.



توده هوای سرد و خشک سیبری: در دوره سرد وارد ایران شده باعث سردی و خشکی هوا در ماه‌های سرد و موجب بارش در سواحل خزر می‌شود.

توده هوای مرطوب غربی: رطوبت دریای مدیترانه و اقیانوس اطلس را در دوره سرما به داخل ایران منتقل و برف و باران به همراه دارد.

توده هوای سودانی: گاهی در دوره سرد سال رطوبت دریای سرخ را به کشور ما می‌آورد و باعث بارندگی می‌شود.

توده هوای گرم و خشک: در تابستان هوای گرم را از عربستان به ایران وارد می‌کند و باعث افزایش شدید دما می‌شود.

توده هوای مرطوب موسمی: برخی سال‌ها در دوره گرم از اقیانوس هند به ایران نفوذ و موجب باران‌های سیلابی در جنوب شرق ایران می‌شود.

شکل ۱۲- توده‌های هوا که در طول سال وارد کشور می‌شوند.

فعالیت: ۳

جدول زیر را با توجه به شکل ۱۲ تکمیل کنید.

نام توده هوا	جهت نفوذ به کشور	زمان ورود به کشور	منشأ	اثر آب و هوایی
مرطوب غربی	غرب و شمال غرب ایران	دوره سرد	دریای مدیترانه و اقیانوس اطلس	برف و باران
موسمی	جنوب شرقی	دوره گرم	اقیانوس هند	باران های سیلابی
گرم و خشک	جنوب ایران	تابستان	عربستان	افزایش شدید دما

احمد مرادی / قم / ۱۳۹۸

فعالیت: ۴

شناخت محل زندگی خود

گرم و خشک

مرطوب غربی

با توجه به شکل ۱۲، کدام توده های هوا در شهر و استان محل زندگی شما نقش بیشتری دارد؟

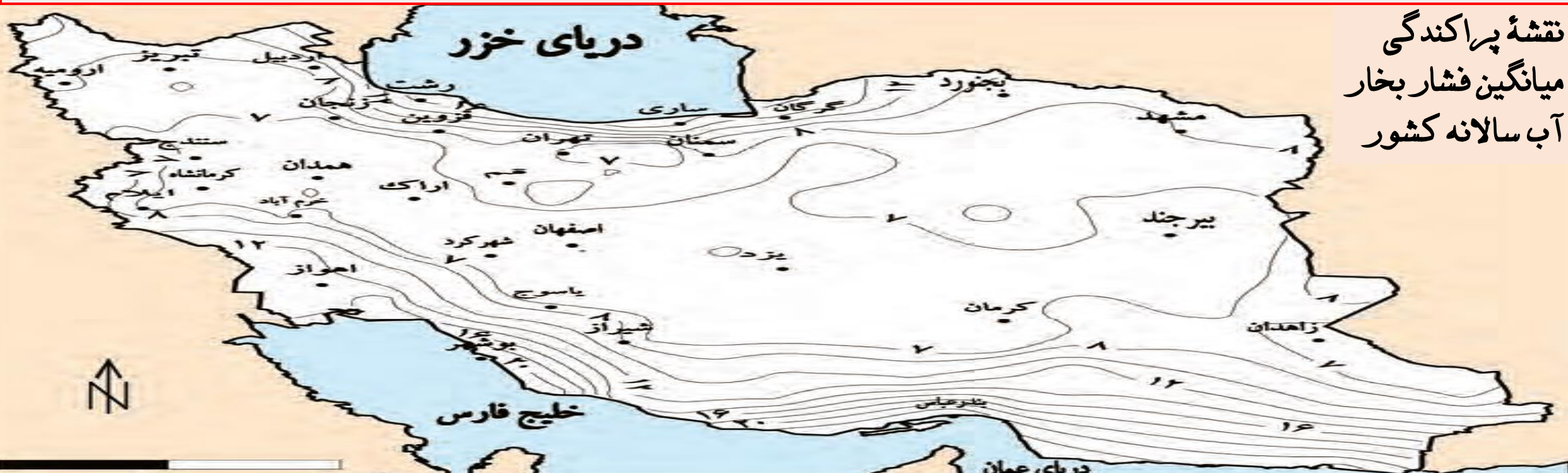
۱۹) مهم ترین داده های هواشناسی کدامند؟ (ص ۴۰)

دما، بارش و فشار هوا

۲۰) روش اندازه گیری مهم ترین داده های هواشناسی را بنویسید؟

در ایستگاه های هواشناسی سینوپتیک (هم دیدبانی) در نقاط مختلف کشور، هم زمان با دستگاه هایی مانند دماسنج، باران سنج و فشارسنج اندازه گیری می شوند.

چون میانگین سالانه بارش، دما و رطوبت هوا در نقاط مختلف کشور یکسان نیست، موجب شده است کارشناسان، اقلیم کشور را به چهار ناحیه مختلف آب و هوایی تقسیم کنند.



نقشه پراکندگی میانگین فشار بخار آب سالانه کشور

آب و هوای گرم و خشک

- ۱- بارش کم و خشکی هوا
- ۲- اختلاف شدید دما
- ۳- فقر پوشش گیاهی
- ۴- تبخیر و تعرق زیاد

آب و هوای کوهستانی

- ۱- افزایش بارندگی و کاهش دما با افزایش ارتفاع
- ۲- میانگین دمای پایین
- ۳- بارندگی اغلب به صورت برف

آب و هوای گرم و شرجی

- ۱- بارندگی اندک
- ۲- رطوبت نسبی بالا
- ۳- میانگین دمای بالای سالانه

آب و هوای معتدل خزری

- ۱- بارندگی زیاد
- ۲- اعتدال دما در طول سال
- ۳- پوشش گیاهی غنی



۲۱) انواع آب و هوای ایران کدامند؟ (ص ۴۱)

- گرم و خشک
- کوهستانی
- گرم و شرجی
- معتدل خزری

مقیاس: ۱ : ۲۰۰۰۰۰۰
۰ ۵۰ ۱۰۰ ۱۵۰ ۲۰۰ ۲۵۰ ۳۰۰
کیلومتر

۲۲) ویژگی های آب و هوای گرم و خشک کدامند؟

۱) بارش کم و خشکی هوا ۲) اختلاف شدید دما ۳) فقر پوشش گیاهی ۴) تبخیر و تعرق زیاد

۲۳) ویژگی های آب و هوای کوهستانی کدامند؟

۱) افزایش بارندگی و کاهش دما با افزایش ارتفاع

۲) میانگین دمای پایین

۳) بارندگی اغلب به صورت برف

۲۴) ویژگی های آب و هوای گرم و شرجی کدامند؟

۱) بارندگی اندک

۲) رطوبت نسبی زیاد

۳) میانگین دمای بالای سالانه

۲۵) ویژگی های آب و هوای معتدل خزری کدامند؟

۱) بارندگی زیاد

۲) اعتدال دما در طول سال

۳) پوشش گیاهی غنی

۱- با توجه به شکل ۱۴، نوع یا انواع آب و هوای استان محل زندگی خود را مشخص کنید.

در شرق و مرکز استان قم گرم و خشک و در غرب و جنوب استان کوهستانی

۲۶) در کدام مناطق کشور ما، نواحی خشک و بیابانی قرار دارد؟ (ص ۴۲)
در مناطق داخلی، جنوبی و شرقی

۲۷) ویژگی های اصلی مناطق خشک و بیابانی کدامند؟
بارندگی کم و نامنظم، زیاد بودن توان تبخیر و تعرق و کمبود پوشش گیاهی

۲۸) علل به وجود آمدن بیابان ها در ایران را بنویسید؟

۱) عامل پرفشار جنب حاره ای ۲) جهت رشته کوه های بلند البرز و زاگرس ۳) دور بودن از دریاها و منابع رطوبتی

فعالیت: ۶

باتوجه به آموخته های خود، نقش هریک از عوامل فوق را در ایجاد شرایط بیابانی در یک مکان توضیح دهید.

(۱) پرفشار جنب حاره ای:

مانع صعودتوده هوامرطوب وبارش درنواحی جنوبی و مرکزی (دشت لوت)

(۲) جهت رشته کوه های بلند البرز و زاگرس:

مانع ورودتوده هوای مرطوب به مناطق مرکزی (دشت کویر)

(۳) دوربودن از دریاها و منابع رطوبتی:

کاهش رطوبت و خشکی هوادر نواحی مرکزی و شرق کشور (طبس)



(۲۹) کویر چیست؟ (ص ۴۳)

بخشی از بیابان است و به نمکزارهای پف کرده ای گفته می شود که تبخیر شدیدی، عامل اصلی شکل گیری آن است.

بخش بزرگی از دشت کویر، **بیابان واقعی** است؛ یعنی میانگین بارش سالانه آن از ۵۰ میلیمتر کمتر است.

(۳۰) ویژگی های بیابان لوت را بنویسید؟

لوت یکی از خشکترین بیابان های ایران است که در عین حال، یکی از گرمترین مناطق کره زمین نیز به شمار می آید. **لوت در جنوب شرق ایران** قرار دارد. بخش زیادی از این بیابان به دلیل قرارگیری در منطقه فشار زیاد جنب حاره ای، کمتر از ۳۰ میلیمتر باران دارد.

بیابان لوت در روز ۲۷ تیرماه ۱۳۹۵ به عنوان اولین اثر طبیعی ایران در فهرست میراث جهانی یونسکو قرار گرفت.

احمد مرادی / قلم / ۱۳۹۸

دریاچه حوض سلطان در غرب دشت کویر استان قم



کلوت شهداد در بیابان لوت استان کرمان

بیابان لوت



هرچند پیشرفت فناوری تأثیر عوامل آب و هوایی بر شیوه زندگی انسان را کمتر کرده است؛ اما هنوز آب و هوا از مهم ترین عوامل کنترل کننده فعالیت های روزانه و همچنین طولانی مدت زندگی انسان است.

(۳۱) آب و هوا بر کدام فعالیت های انسان اثر دارد؟

بر نوع کشاورزی، گردشگری، معماری، سیستم های حمل و نقل و سلامتی انسان نیز تأثیر دارد. علاوه بر آن، بر نوع لباس پوشیدن و یا انتخاب نوع مسکن ما نیز مؤثر است.

(۳۲) چرا در کشور ما معماری های گوناگون در نقاط مختلف دیده می شود؟

به دلیل گوناگونی آب و هوا

(۳۳) چرا در گذشته مردم در خانه ها آسایش بیشتری داشتند و انرژی کمتری هم مصرف می شد؟ در گذشته، مردم به اثر اقلیم بر ساختمان سازی توجه می کردند.

خانه یزدان پناه / قم



بادگیر چیقی / سیرجان



۳۴) کدام راهکار برای کاهش سوانح جاده ای مناسب تر است؟
توجه به اقلیم و پیش بینی وضع هوا، راهکار بسیار مناسبی است. توجه به وضع جوی منطقه در پروژه های راه سازی و طراحی سامانه های حمل و نقل بسیار مهم است. در صورت آگاهی از وضعیت آب و هوایی می توان خسارت های سوانح جادهای را کاهش داد.



تخریب بخشی از جاده چالوس در اثر طغیان رود

۳۵) مهم ترین عوامل سوانح جاده ای کشور کدامند؟ (ص ۴۴)
برف سنگین، سقوط بهمن، وقوع سیل، یخ بندان و پدید آمدن مه

۳۶) موضوع جغرافیای پزشکی چیست؟

در زمینه پراکندگی تأثیرات عوامل محیطی بر سلامت انسان مطالعه می کند؛ مثلا، تشدید آلودگی هوای کلان شهرها و مناطق صنعتی و یا آلودگی هوای استان های نیمه غربی کشور به وسیله ریزگردها، سلامت جسمی و روحی عده زیادی از هم وطنان را به خطر انداخته است.

آیا می توانید دیگر تأثیرات آب و هوا را بر فعالیت های انسان بیان کنید؟ (پرسش کتاب)

افزایش امواج گرمایی، آلودگی هوا، توفان ها و بیماری های مرتبط با آنها مانند گرمزدگی و آسم با تغییرات آب و هوایی در ارتباط هستند. به عنوان مثال، افزایش ابتلا به مالاریا در مناطق ساحلی و مرطوب را می توان با تغییرات آب و هوایی در ارتباط دانست و یازمستان های بسیار سرد، امواج گرما، توفان ها، سیل ها و ... می توانند صنعت گردشگری و فعالیت های مرتبط با آن در نقاط مختلف جهان را به شدت تحت تأثیر قرار دهند.

(۳۷) چرا آب و هوادر امور دفاعی، نظامی از اهمیت ویژه ای برخوردار است؟

آب و هوای دارای رطوبت بالا از عواملی است که طرح های نظامی، تاکتیک ها و تجهیزات نظامی، البسه و پشتیبانی از نیروها را تحت تأثیر قرار می دهد.

از اردیبهشت تا مهرماه، در استان های جنوب غرب و جنوب کشور دما و رطوبت بالا برای نیروهای نظامی مشکل ساز می شود. در صورتی که در همین دوره در مناطق شمالی و غربی، مثل آذربایجان و کردستان شرایط برای فعالیت نیروهای نظامی مطلوب است.

(۳۸) مهم ترین مشکلات محیط زیستی ناشی از آب و هوا کدامند؟

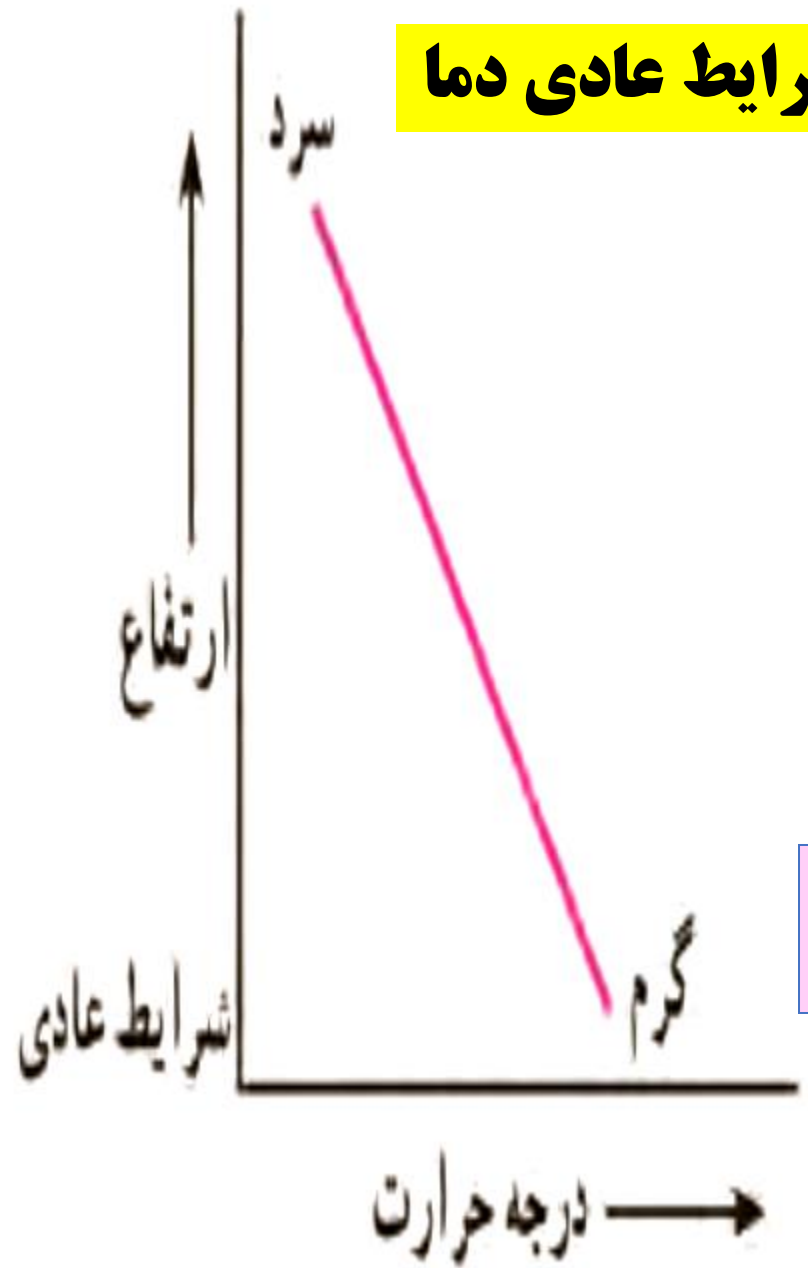
آلودگی هوا، بیابان زایی، خشک سالی و افزایش دما

این مشکلات نشان دهنده تأثیر منفی فعالیت های انسان بر آب و هوا است.

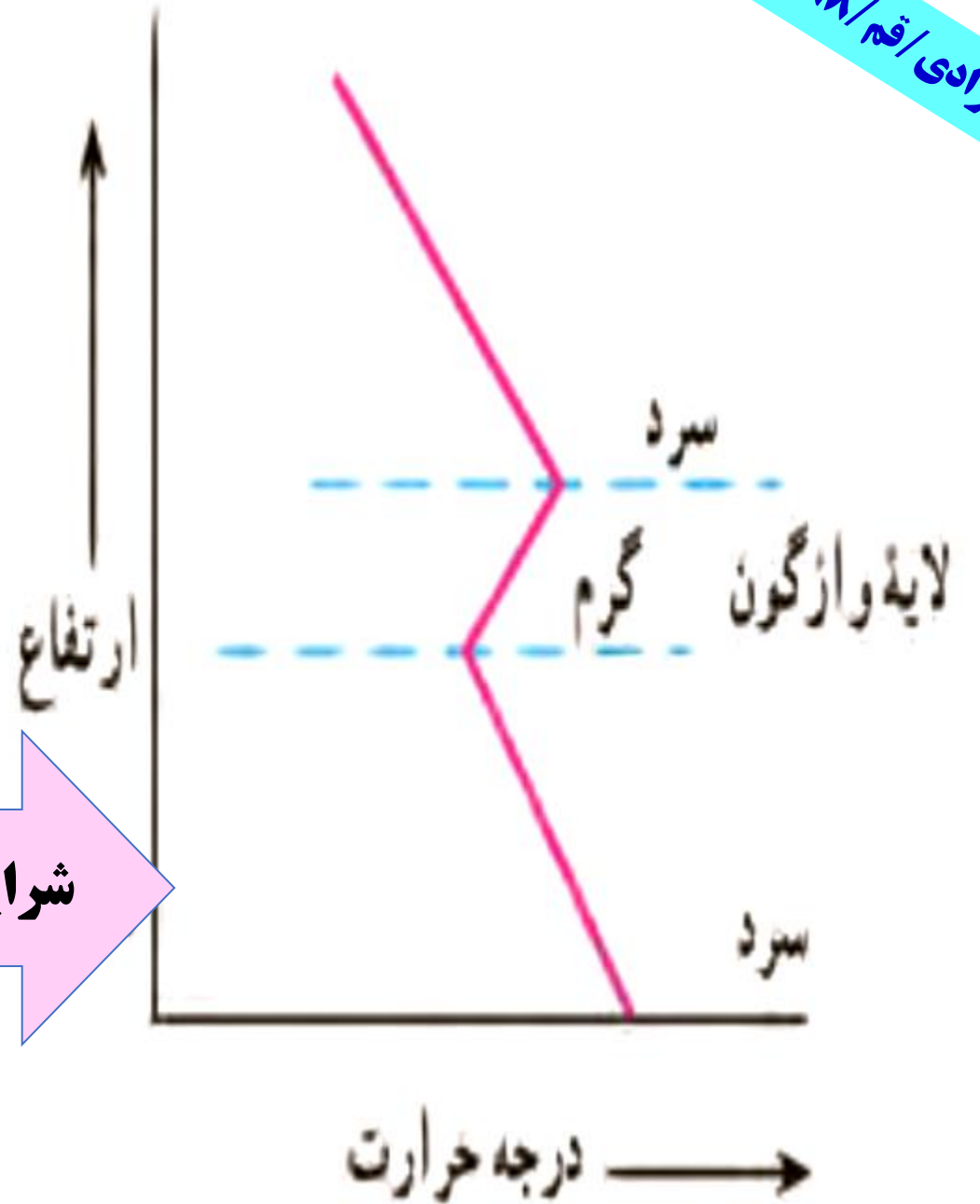
(۳۹) وارونگی دما چیست؟

در حالت عادی در لایه اولیه جو، (تروپوسفر) با افزایش ارتفاع از سطح زمین، دمای هوا کاهش می یابد؛ از این رو در شرایط عادی، هوای مجاور سطح زمین گرم تر و سبک تر از لایه های بالایی است و به راحتی می تواند به سمت بالا صعود کند و جابه جا شود. اما در ماه های سرد سال، وضعیت برعکس می شود، در این شرایط هوای سرد و سنگین تر در مجاورت زمین ساکن است و لایه هوای گرمی در بالای آن قرار می گیرد.

شرایط عادی دما



شرایط وارونگی دما



۴۰) پیامد وارونگی دما چیست؟ (ص ۴۵)

حرکت صعودی و جابه جایی هوا صورت نمی گیرد و موجب افزایش آلودگی هوا در شهرهای بزرگ و نواحی صنعتی می شود

۴۱) محدوده بحرانی ریزگردها در کجاست؟ کشورهای ایران، عراق، ترکیه، کویت و عربستان

۴۲) علل شکل گیری ریزگردها کدامند؟

کاهش ریزش های جوی، خشک شدن باتلاق ها و مدیریت ضعیف منابع آب

۴۳) پیامدهای ریزگرد ها را بنویسید؟

موجب عفونت های ریوی و اختلالات تنفسی در انسان، آسیب رساندن به جنگل های زاگرس (جنگل بلوط)، کاهش تولید محصولات کشاورزی و میدان دید را کاهش می دهند.

۴۴) چه راهکارهایی برای مقابله با ریزگردها مناسب است؟

احیای تالاب ها و تأمین حقابه رودخانه های منطقه، اجرای بیابان زدایی، تغییر در شیوه کشت و

مدیریت صحیح آب در بخش های مختلف (یا طرح های آب خیزداری و کاشت گیاهان مقاوم)

۴۵) برای حل مشکلات زیست محیطی کشور چه راهکاری مناسب است؟

مدیران، برنامه ریزان و مسئولان باید به بعد مکانی تصمیم گیری های خود توجه جدی کنند و

در حفظ منابع طبیعی و ملی کشورشان تلاش کنند.

چند مورد از پیامدهای منفی عدم توجه به تأثیر اقلیم را در معماری بیان کنید.

احمد مرادی / قم / ۱۳۹۸

(۱) آسایش کمتر در خانه (۲) مصرف زیاد انرژی در گرمایش و سرمایش خانه

۲- با توجه به تقسیمات آب و هوایی ایران، ویژگی‌های معماری زیر، در کدام نوع آب و هوا باید رعایت شود؟

گرم و خشک

خزری

گرم و شرجی

خزری

کوهستانی

گرم و خشک

گرم و خشک

گرم و خشک

۳) روز جهانی بیابان زدایی در تقویم چه روزی است؟ **۲۷ خرداد**

۴۶) دو معیار اصلی تفاوت هوا و آب و هوا کدامند؟

الف) زمان و عناصر مورد اندازه گیری

ج) مکان و مراکز کم فشار و پرفشار

ب) مکان و محیط

د) زمان و مکان

۴۷) کدام مورد برای پیش بینی وضعیت هوا و تغییرات آن ضروری نیست؟

الف) تهیه نقشه های هواشناسی

ج) تعیین ساعات آفتابی

ب) استفاده از تصاویر پی در پی ماهواره ای

د) تعیین سرعت و جهت حرکت توده هوا

۴۸) علت کمی بارش در سواحل جنوبی کشور چیست؟

الف) گرم بودن هوا

ج) جهت حرکت توده های هوا

ب) پرفشار جنب حاره ای

د) ارتفاع و جهت نا همواری ها

۴۹) کدام توده هوا رطوبت دریای سرخ را به کشور ما می آورد؟

الف) مرطوب غربی

ب) مرطوب موسمی

ج) سودانی

د) گرم و خشک

۵۰) کدام مورد از مهم ترین داده های هواشناسی نیست؟

الف) دما

ب) بارش

ج) پرفشار جنب حاره ای

د) فشار هوا



(۵۱) کدام مورد از عوامل مرتبط با موقعیت جغرافیایی نیست؟

الف) عرض جغرافیایی

ج) پرفشار جنب حاره ای

ب) ورود توده های هوا

د) دوری و نزدیکی به دریاها

(۵۲) کدام توده آب و هوایی مهمترین عامل بارش در کشور است؟

الف) مرطوب غربی

ب) سودانی

ج) موسمی

د) سبیری

(۵۳) بیابان واقعی به کجا گفته می شود؟ مناطقی که

الف) تبخیر و تعرق سالانه بیش از بارش سالانه باشد.

ج) بارش سالانه بین ۱۰۰ تا ۲۵۰ میلی متر باشد.

ب) میزان بارش سالانه کمتر از ۵۰ میلیمتر باشد.

د) تبخیر و تعرق واقعی کمتر از بارش سالانه باشد.

(۵۴) موضوع مطالعه در جغرافیای پزشکی چیست؟

الف) ارائه راهکار برای کاهش آلودگی ها

ج) ایجاد آسایش و سلامت بیشتر با طراحی اقلیمی

ب) تأثیرات عوامل محیطی بر سلامت انسان

د) کاهش سوانح جاده ای، با پیش بینی وضع هوا

(۵۵) کدام کشور های زیر در محدوده جغرافیایی بحرانی پدیده ریزگردها قرار دارند؟

الف) ایران، عراق، ترکیه و افغانستان

ج) ایران، عراق، ترکیه، کویت و عربستان

ب) ایران، عراق، سوریه، کویت و عربستان

د) ایران، عراق، ترکیه، کویت و بحرین

۵۶) عامل اصلی ایجاد کویر چیست و چه نوع سرزمین هایی است؟

الف) تبخیر شدید - نمکزارهای پف کرده

ب) بارش کم - ماسه زارها

ج) تبخیر شدید - ماسه زارها

د) بارش کم - نمکزارهای پف کرده

۵۷) از مهمترین عوامل کنترل کننده فعالیت های روزانه و بلند مدت زندگی انسان..... است.

الف) فناوری

ب) میزان بارش

ج) آب و هوا

د) امنیت

۵۸) کدام مورد از مشکلات زیست محیطی ناشی از تغییر وضعیت آب و هوایی نیست؟

الف) آلودگی هوا

ب) بیابان زدایی

ج) خشکسالی

د) افزایش دما

۵۹) بارندگی اندک و رطوبت نسبی بالا از مشخصات کدام آب و هوای کشور است؟

الف) گرم و خشک

ب) کوهستانی

ج) گرم و شرجی

د) معتدل خزری

۶۰) کدام ویژگی های فیزیکی در یک توده هوا تقریباً همسان است؟

الف) دما و باد

ب) ارتفاع و سرعت

ج) دما و رطوبت

د) باد و جهت

احمد مرادی / قم / ۱۳۹۸



موفق باشید



احمد مرادی / قم ۱۳۹۸

<https://t.me/Geomoradi98>

Ahmad.moradi2403@gmail.com