

بِسْمِ اللَّهِ الرَّحْمَنِ الرَّحِيمِ

به نام خداوند مهربان مهربان

جغرافیای دهم

درس ۶

منابع آب ایران

تهیه و تنظیم:
امین الله قهرمانی
دبیر جغرافیا ناحیه ۱ شیراز
اسفند ۱۳۹۸

با توجه و مقایسه نقشه موقعیت نسبی و استانهای کشور و نقشه میانگین بارندگی کشور، استانهای مرطوب و خشک و دارای بارش متوسط را مشخص کنید.

ص ۴۷



نقشه میانگین بارندگی سالانه ایران

با توجه و مقایسه نقشه موقعیت نسبی و استانهای کشور و نقشه میانگین بارندگی کشور، مقدار بارندگی استان فارس را به طور تقریبی تخمین بزنید.

ص ۴۷



نقشه میانگین بارندگی سالانه ایران

با توجه و مقایسه نقشه موقعیت نسبی و استانهای کشور و نقشه میانگین بارندگی کشور، استانهای خشک کشور چه استانی هستند؟ ص ۴۷



نقشه میانگین بارندگی سالانه ایران

با توجه و مقایسه نقشه موقعیت نسبی و استانهای کشور و نقشه میانگین بارندگی کشور ، استانهای مرطوب را مشخص کنید.

ص ۴۷



نقشه میانگین بارندگی سالانه ایران

با توجه و مقایسه نقشه موقعیت نسبی و استانهای کشور و نقشه میانگین بارندگی کشور ، استانهای دارای بارش متوسط را مشخص کنید.

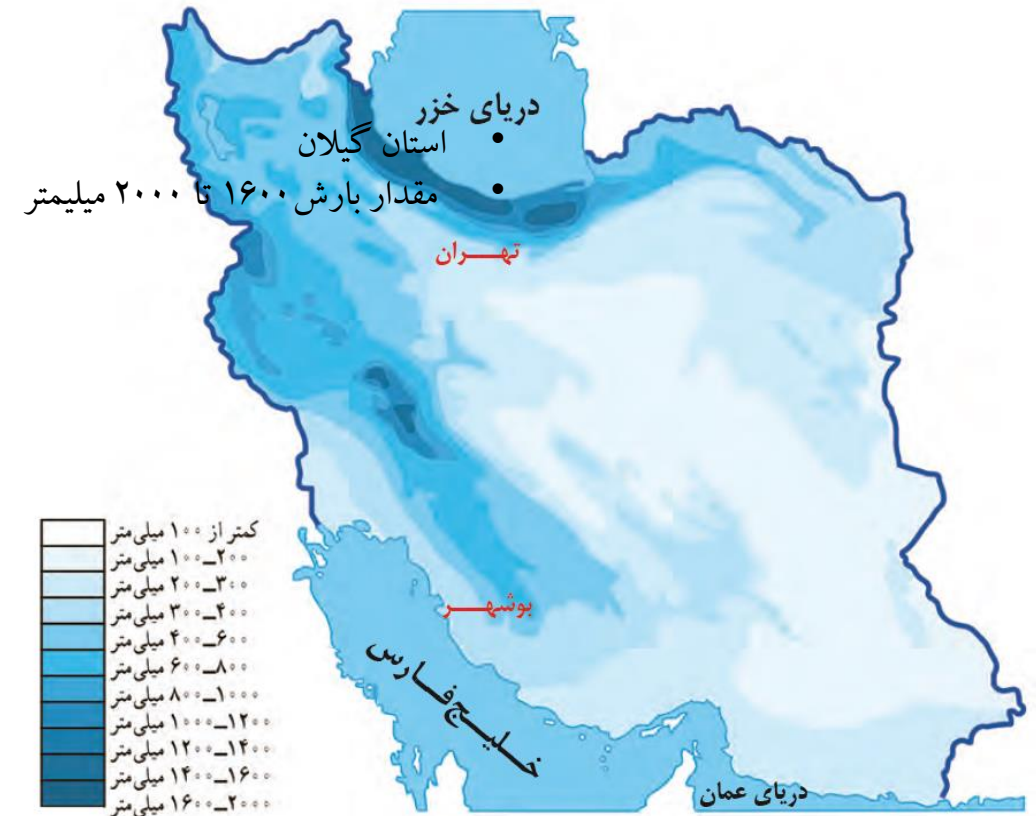
ص ۴۷



نقشه میانگین بارندگی سالانه ایران

با توجه و مقایسه نقشه موقعیت نسبی و استانهای کشور و نقشه میانگین بارندگی کشور ، مرطوبترین استان را مشخص کنید.

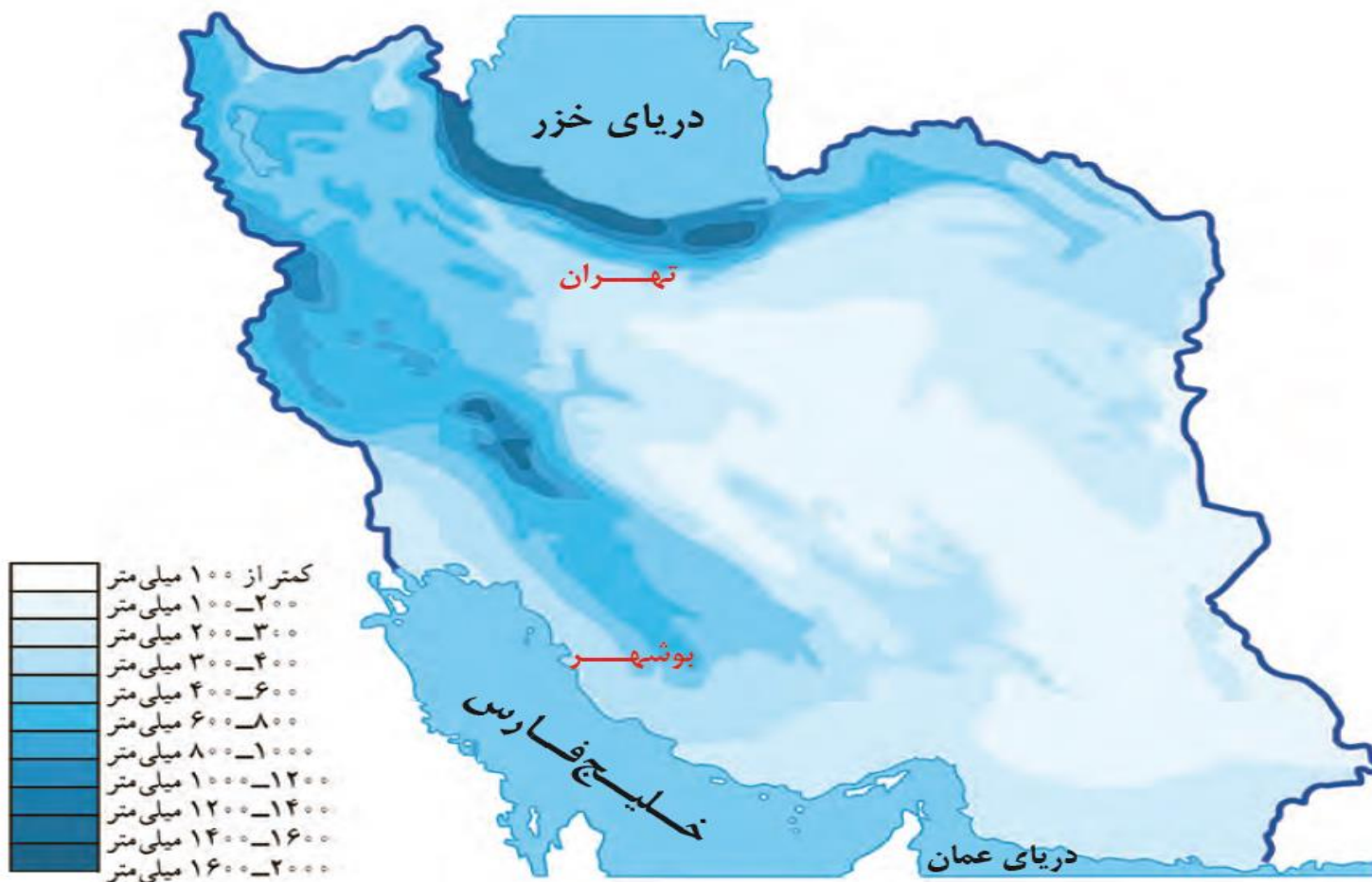
ص ۴۷



نقشه میانگین بارندگی سالانه ایران

با توجه به نقشه میانگین بارندگی کشور ، به طور کلی پراکندگی مقدار بارش چگونه است؟

ص ۴۷

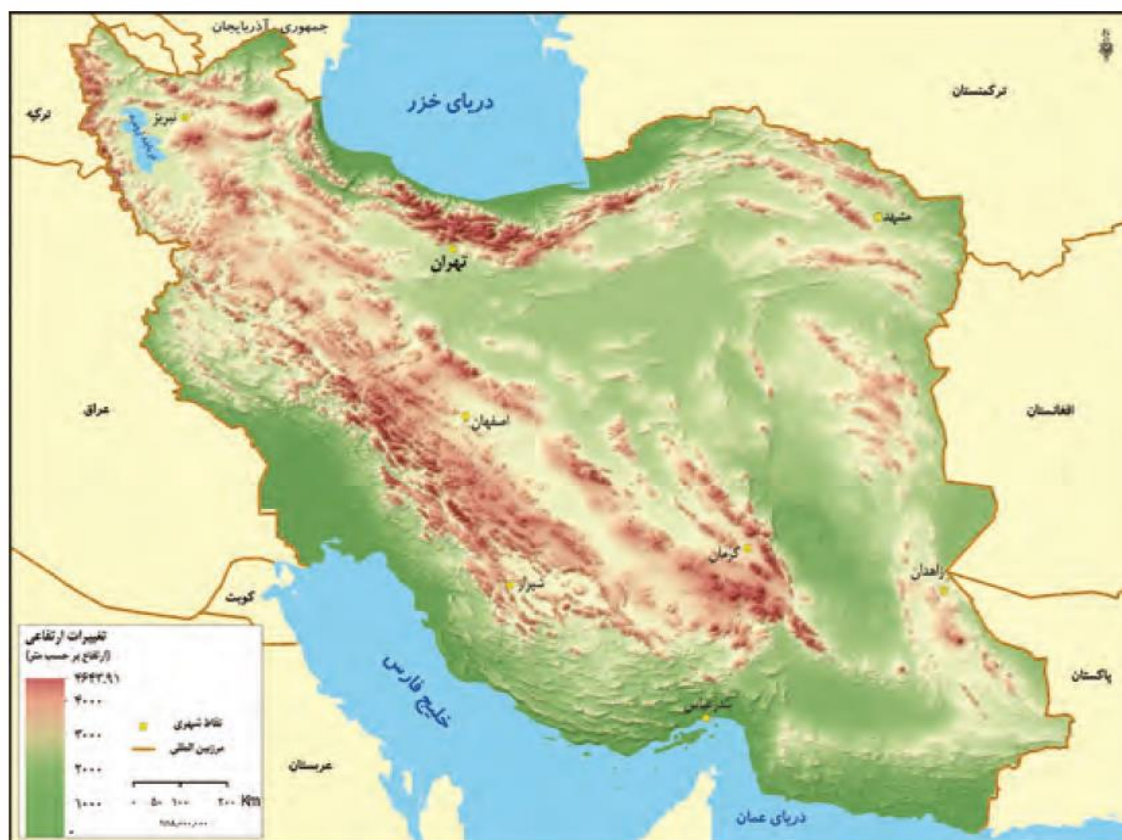


نقشه میانگین بارندگی سالانه ایران

- ❖ بارندگی ها از شمال به جنوب کمتر می شود
- ❖ بارش کشور از شرق به سمت غرب کاهش می یابد
- ❖ کوهستانها نقش زیادی در پراکندگی بارش دارند و باعث شده اند شرق کشور بارندگی کمتری داشته باشد

با توجه و مقایسه نقشه موقعیت ناهمواری ها و نقشه میانگین بارندگی کشور ، چه نتیجه ای می گیرید؟

ص ۴۷



نقشه ناهمواری های ایران

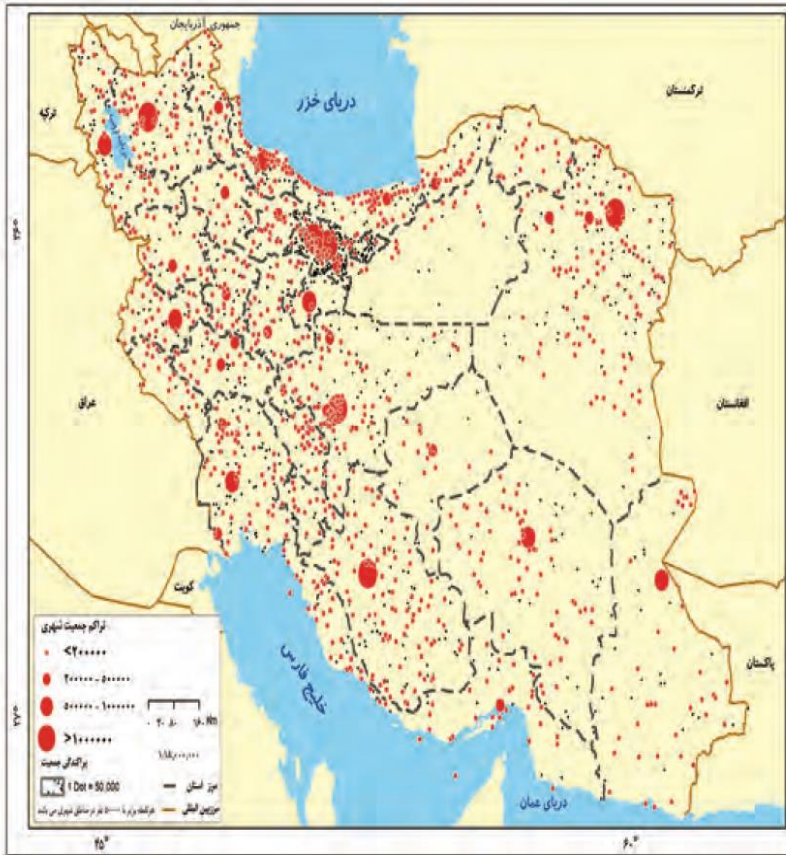


نقشه میانگین بارندگی سالانه ایران

ناهمواری ها در پراکندگی بارش کشور بسیار موثرند، به طوری که رشته کوه های البرز و زاگرس مانند سدی در برابر توده های هوای مرطوب هستند و باعث تراکم رطوبت و افزایش بارش¹⁰ در دامنه رو به باد شده و جانب دیگر کوهستانها سهم کمتری از رطوبت و بارش دارند، بنابراین یکی از عوامل خشکی مناطق شرقی کشور جهت گیری و ارتفاع کوهستانهاست

با توجه و مقایسه نقشه موقعیت ناهمواری ها و نقشه میانگین بارندگی و نقشه پراکندگی جمعیت در کشور ، چه نتیجه ای می گیرید؟

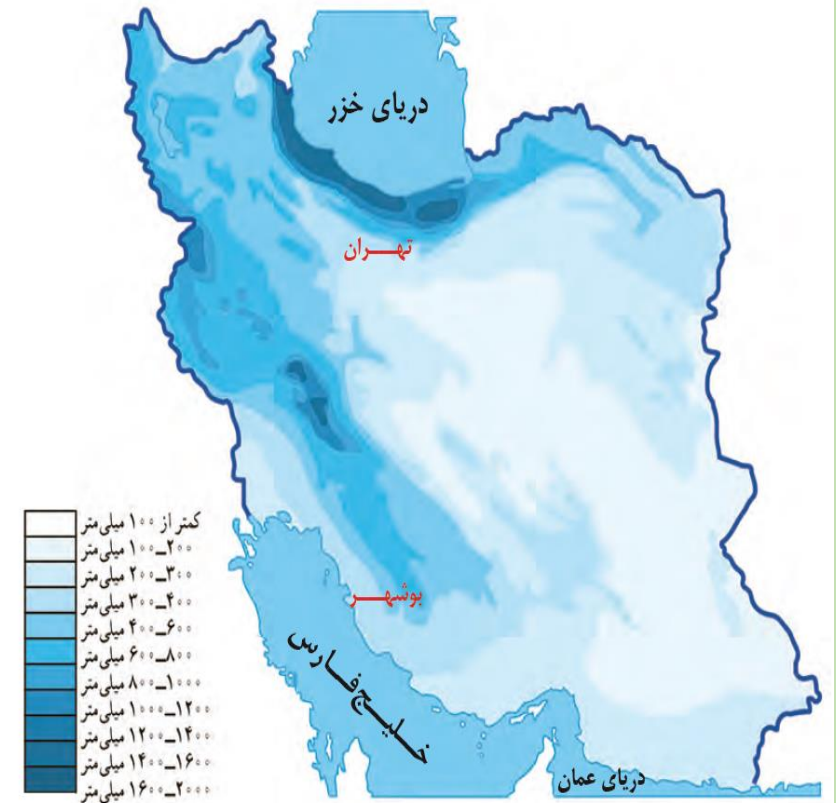
ص ۴۷



نقشه تراکم جمعیت ایران در نواحی شهری



نقشه ناهمواری های ایران



نقشه میانگین بارندگی سالانه ایران

کوهستانها به خاطر جهت گیری و ارتفاعشان باعث افزایش بارش می شوند و باعث بارش باعث منابع آب بیشتر و رونق کشاورزی و آبادانی و تنوع پوشش گیاهی می شود و در نتیجه وجود آب و سرسبزی و کشاورزی بهتر باعث رونق اقتصادی و افزایش و جذب جمعیت می شود.

- **ارتفاع :**
- در ارتفاعات زیاد بارش عمدتاً به صورت برف است که این در تشکیل کانونهای آبگیر و رودخانه ها موثر است.
- **جهت گیری کوهستانها:**
- ممکن است جهت گیری عمود بر حرکت جریان توده های هوا باشد که به صورت مانعی عمل می کند و باعث تراکم ابر و ایجاد بارش زیادتر در دامنه رو به باد می شود و سهم بارش در آنطرف کوه یا دامنه بادپناه کمتر می شود.
- **عرض جغرافیایی:**
- در عرض های بالاتر فعالیت و اثر پرفشارهای جنب حاره ای کمتر است و فعالیت توده های هوای بارانزا و شرایط صعود هوا برای ایجاد بارش بیشتر است. همچنین در عرض های بالاتر به علت سرمای بیشتر بارش از نوع برف بیشتر است.
- **مسیر عبور توده های هوای بارانزا:**
- مناطقی که در مسیر عبور توده های هوای بارانزا قرار دارند، بارش بیشتری دریافت می کنند. مثلاً توده هوای مدیترانه ای در غرب و شماغرب ایران بارش بیشتری نسبت به جنوبغرب و جنوب ایران ایجاد می کند. و یا توده هوای سودانی تأثیر بیشتری بر بارشهای جنوبغرب ایران دارد.
- **فاصله از منابع رطوبت(دریاها و اقیانوس ها):**
- نزدیکی به منابع رطوبت مقدار بارش بیشتری را ایجاد می کند. مثلاً نزدیکی استانهای شمالی کشور به دریای خزر یکی از عوامل پربارش بودن آن منطقه است. اما در جنوب کشور هر چند پرفشار جنب حاره ای تأثیر نزدیکی به منبع رطوبت را تا حدود زیادی خنثی می کند، اما در صورت فراهم آمدن شرایط صعود مقدار بارش زیادی را ممکن است در یک روز ایجاد کند به طوری که مقادیر بیش از ۱۰۰ میلیمتر در روز در ایستگاههای ساحلی جنوب ثبت شده است.

منابع آب کشور از چه راهی تامین می شوند و مورد استفاده ساکنان بخش های مختلف کشور قرار می گیرند؟ ص ۴۷

• آب موجود در کشور ما از ریزش های جوی تأمین می شود.

• در فصول سرد سال، ریزش برف و باران به صورت جریان آب رودها، منابع آب کشور را تغذیه می کند

• و در فصول گرم، آب های فرو رفته در زمین به صورت چشمه، چاه و قنات، آب مورد نیاز ساکنان بخش های مختلف را تأمین می نمایند.

ویژگی رودهای ایران

ص ۴۸

- ❖ در ایران بیشتر بارش ها در اواخر فصل پاییز تا اوایل فصل بهار می بارد،
- ❖ با توجه به ناهمواری ها و جهت آنها، هر چه از غرب به سمت شرق کشور برویم، مقدار آب رودها کمتر می شود.
- ❖ رودهایی که از کوهستان های بلند و برف گیر تغذیه می شوند، دائمی هستند.
- ❖ رودهای مناطق نسبتاً خشک بیشتر طغیانی و اتفاقی، و مقدار آب آنها در سال های مختلف متفاوت است.

چرا در اوایل بهار آبدهی رودها بیشتر می شود؟ ص ۴۸

• به دلیل ذوب برفها با شروع گرما در اوایل بهار

به چه دلیل هر چه از غرب به سمت شرق کشور برویم، مقدار آب رودها کمتر می شود؟ ص ۴۸

به دلیل ناهمواری ها و جهت گیری آنها،

زیرا ناهمواری ها در غرب کشور متراکم ، بلند و به هم پیوسته اند و می توانند با وجود جهت و ارتفاعشان مانعی در برابر توده های هوا شوند و بارش بیشتری در آنجا ایجاد کنند و در نتیجه آبدهی رودها بیشترند اما در شرق پراکنده و کم ارتفاع است و در ایجاد بارش نقش کمتری دارند و رودهای آن مناطق کم آبرند.

رودهائی که از کوهستان های بلند و برف گیر تغذیه می شوند، از کدام نوع هستند؟

ص ۴۸

- دائمی
- فصلی
- اتفاقی

منبع تغذیه رودهای دائمی چیست؟

ص ۴۸

• کوهستانهای بلند برف گیر

رودهای مناطق نسبتاً خشک چه ویژگی‌هایی دارند؟ ص ۴۸

طغیانی و اتفاقی، و مقدار آب آنها در سال‌های مختلف متفاوت است

تعریف کانون های آبگیر

ص ۴۹

- در مناطق مرتفع کوهستانی، مکان هایی وجود دارد که سرچشمه رودهای متعددی هستند. به این مکان ها کانون های آبگیر می گویند.

• کانون های دائمی

• کانون های آبگیری که بیش از ۵۰۰ میلی متر بارش حداقل در هشت ماه از سال داشته باشند

• کانون های فصلی

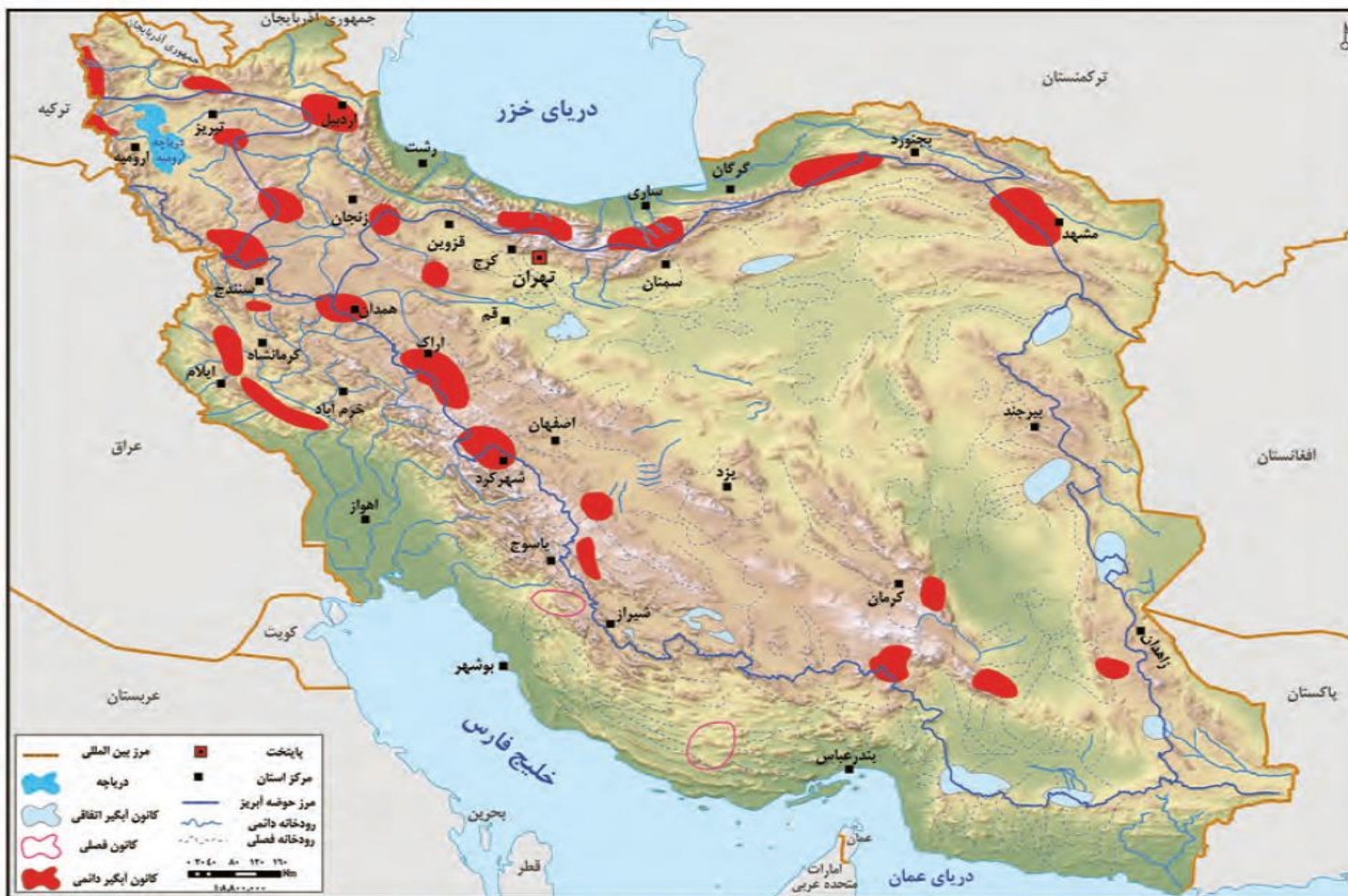
• کانون های آبگیری که در فصول سرد سال، ذخیره برف خود را تا ابتدای ماه های گرم سال حفظ کنند (بدون توجه به میزان بارش و زمان آن)

• کانون های اتفاقی

• کانون های آبگیر موقتی هستند که در کوهستان های نزدیک به مناطق گرم و خشک، با بارش های کوتاه و اتفاقی، شکل می گیرند

کانون های آبگیر دائمی ، فصلی و اتفاقی را روی نقشه مشخص کنید.

ص ۴۹



کانون های آبگیر دائمی



کانون های آبگیر فصلی

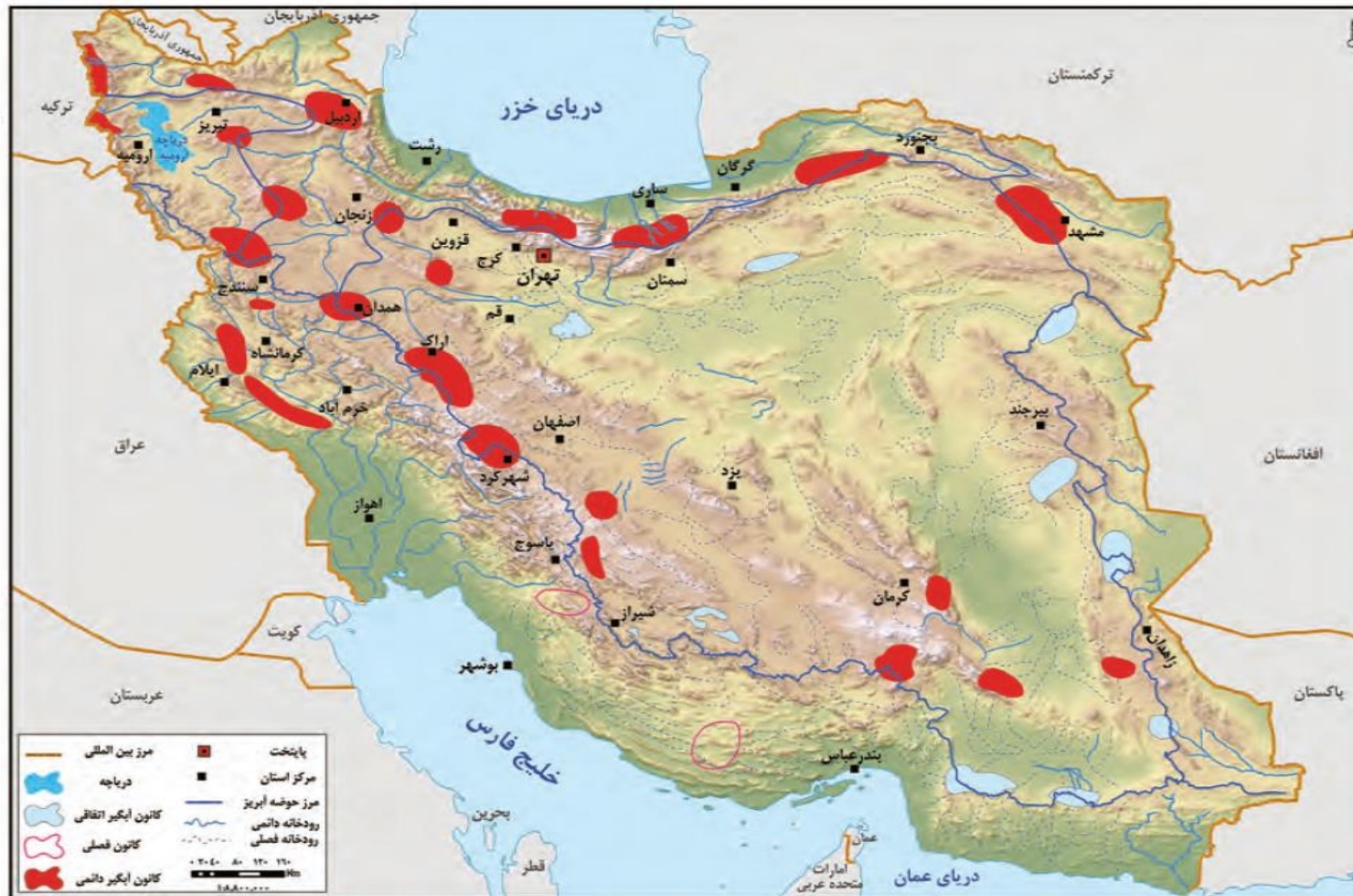


کانون های آبگیر اتفاقی

نقشه کانون های آبگیر ایران

ص ۴۹

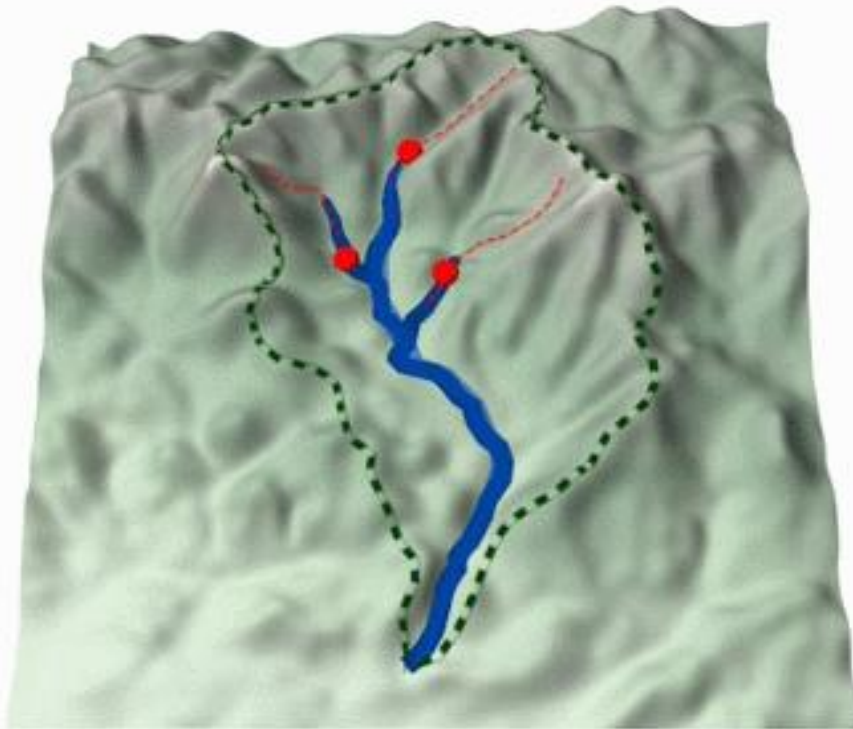
کانون های آبگیر دائمی ، در چه مناطقی پراکنده اند؟



- ❖ در کوهستانهای بلند
- ❖ زاگرس
- ❖ البرز
- ❖ آذربایجان
- ❖ شمال خراسان
- ❖ ارتفاعت مرکزی در کرمان

نقشه کانون های آبگیر ایران

A Drainage Basin



©The COMET Program

• به محدوده ای که با توجه به شکل زمین و شیب ناهمواری ها، آب های جاری را به سوی پایین ترین نقطه آن هدایت کند، حوضه آبریز می گویند.

حوضه های آبریز در کشور ما دو نوع است: ص ۵۰

• حوضه آبریز خارجی:

• یعنی مساحتی از کشور که آب رودهای آن به دریا های اطراف می ریزد؛ اما در طول مسیر، مورد استفاده قرار می گیرند.

• حوضه آبریز خلیج فارس و دریای عمان و حوضه آبریز دریای خزر

• حوضه آبریز داخلی:

• یعنی مساحتی از کشور که تمام آب آنها در کشور جریان دارد و وارد دریاچه های داخلی می شود.

• حوضه آبریز فلات مرکزی و حوضه آبریز دریاچه ارومیه

با توجه به نقشه، نام حوضه های آبریز خارجی و داخلی را بنویسید.

ص ۵۰



حوضه های آبریز داخلی	حوضه های آبریز خارجی
حوضه آبریز فلات مرکزی حوضه آبریز دریاچه ارومیه	حوضه آبریز خلیج فارس و دریای عمان حوضه آبریز دریای خزر

نقشه حوضه های آبریز ایران

دریاهای مهم در اطراف کشور که باعث ارتباط با سایر نقاط جهان است نام ببرید؟

ص ۵۱

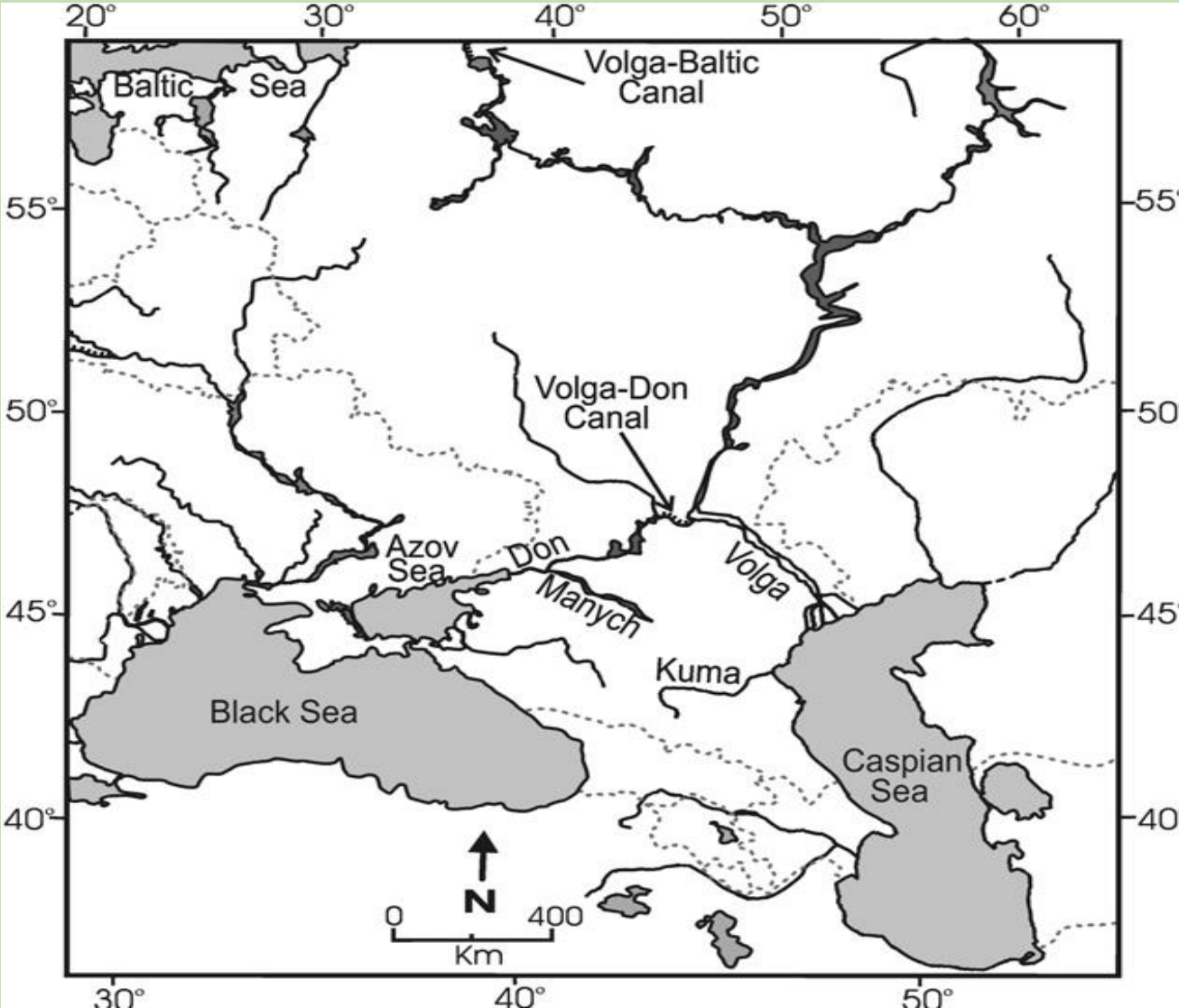
• در شمال، دریای خزر و در جنوب، خلیج فارس و دریای عمان.

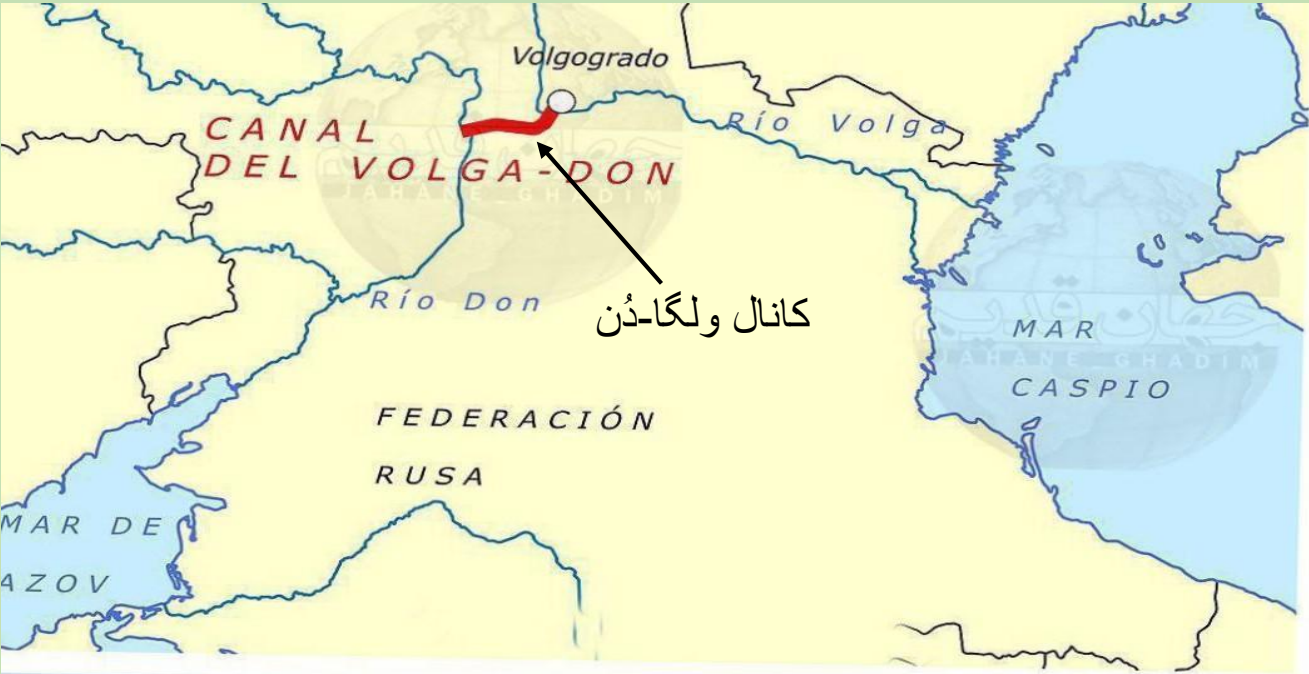
مهمترین دلیل اهمیت دریاها در اطراف کشور چیست؟ ص ۵۱

• دریاها از این نظر، که ما را به سایر نقاط جهان متصل می کنند، بسیار اهمیت دارند، (تجارت دریایی)

ارتباط ایران به آبهای آزاد بین المللی چگونه صورت می گیرد؟ ص ۵۱

- در جنوب کشور از طریق دریای عمان با اقیانوس هند ارتباط داریم
- و در شمال، دریای خزر از طریق کانال دن ولگا به دریای سیاه ارتباط پیدا کرده است.





كانال ولگا-دن



ص ۵۱

کانال ولگا-دن

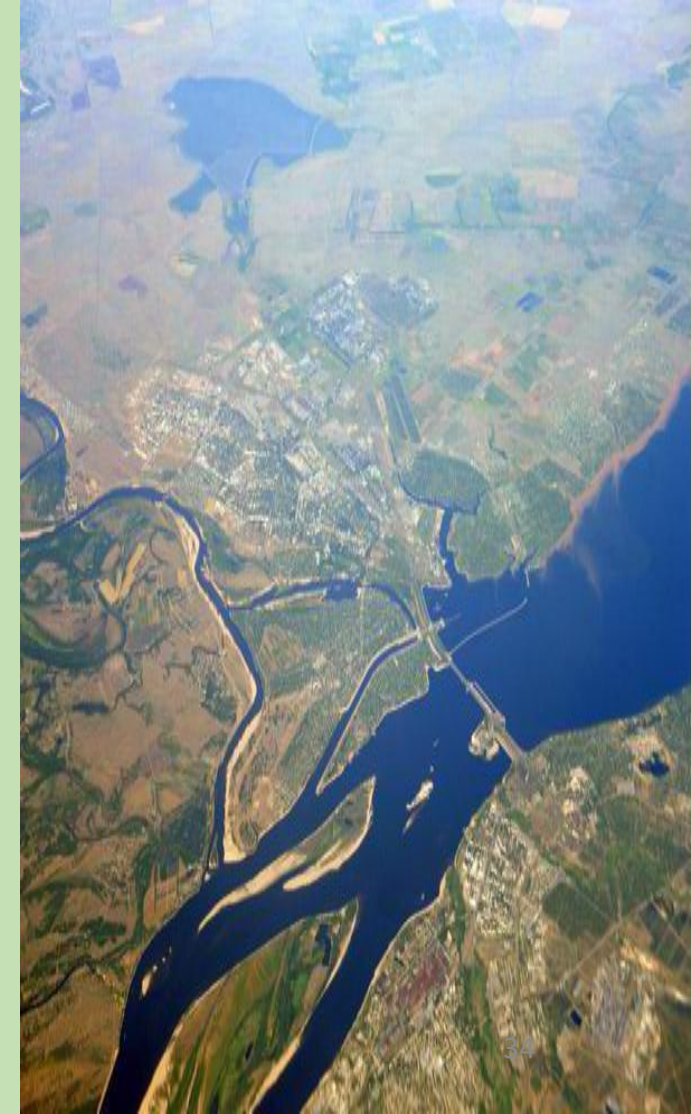


کانال ولگا-دن (عبور کشتی های تجاری و نفتکش) ص ۵۱



shutterstock.com • 1065791009





ص ۵۱

عبور کشتی ها از رود ولگا



- دریای خزر، پهنه‌آبی بزرگی است که در **امتداد شمال به جنوب** کشیده شده است.
- این دریا از **بقایای دریای عظیم تیس** است که زمانی بخش اعظم نیمکره شمالی را پوشانیده بود.
- از حدود ۶۰ میلیون سال پیش این دریا از بقیه آب‌های قدیمی جدا ماند و به شکل بزرگ‌ترین دریاچه جهان درآمد؛
- **به دلیل وسعت زیاد**، نام دریا را بر آن نهادند.

نام های دریای خزر

ص ۵۱

- این دریا را به نام های مختلفی می نامند؛ از جمله
- دریای مازندران،
- کاسپین،
- قزوین،
- گرگان،
- طبرستان،
- هیرکانی
- و دریای دیلم.

• در حال حاضر نام آن، دریای **خزر** است و در نقشه های خارجی **کاسپین** نامیده می شود.

ابعاد دریای خزر

ص ۵۱

- طول این دریا حدود ۱۲۰۰ کیلومتر
- و عرض متوسط آن ۳۰۰ کیلومتر است.
- مساحت آن با توجه به تغییرات سطح آب، متفاوت است.
- سطح آب این دریا از سطح آب های آزاد حدود ۲۸ متر پایین تر است..

کشورهای اطراف دریای خزر و تقسیم حقوقی همسایگان آن ص ۵۱



ص ۵۱

دریای خزر (تصویر ماهواره ای)



رودهایی که از ایران به دریای خزر می ریزند: ص ۵۱

رودخانه ارس: ۹۵۰ کیلومتر از خاک ایران را طی می کند تا به دریای کاسپین بریزد. این رود به دشت مغان و بخش وسیعی از مناطق شمال غربی ایران آبرسانی می کند.

سفیدرود: این رود در حدود ۶۰۰ تا ۷۸۰ کیلومتر طول دارد. از کوه های کردستان سرچشمه می گیرد و به قسمت وسیعی از جلگه گیلان سرسبزی می بخشد. پرورش ماهی در این رود رو به توسعه است.

رودخانه چالوس: یکی دیگر از رودخانه های مهم ایران برای پرورش ماهی رودخانه چالوس است.

رود هراز: طول رود هراز بیش از ۱۵۰ کیلومتر است. پیش از رسیدن به دریای خزر بخش وسیعی از جلگه مازندران را آبیاری می کند. ماهی قزل آلا از گونه های آبرزی مهم این رودخانه است.

رود سه هزار: رود سه هزار دشت تنکابن را آبیاری می کند.

رودخانه بابل: رودخانه ای بابل بستر بسیار مناسبی برای تخم ریزی یا پرورش انواع ماهی ها است.

رودخانه تالار: رودخانه تالار ۱۵۰ کیلومتر درازا دارد و به دشت شیرگاه در استان مازندران آبرسانی می کند.

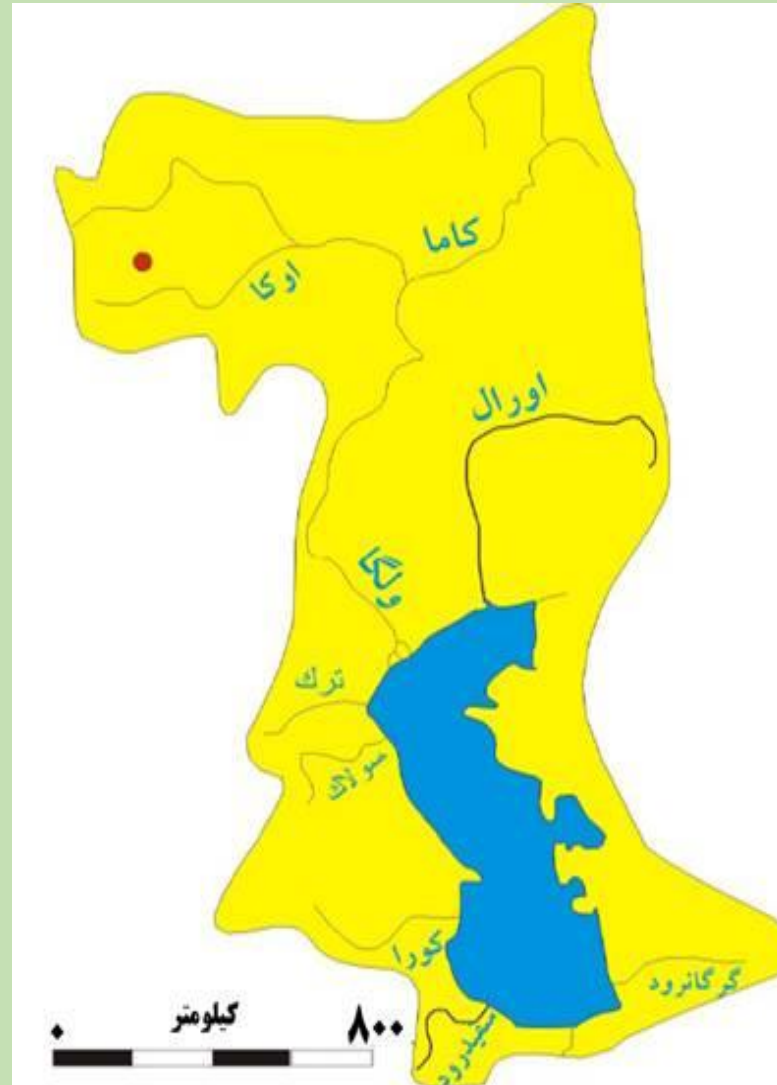
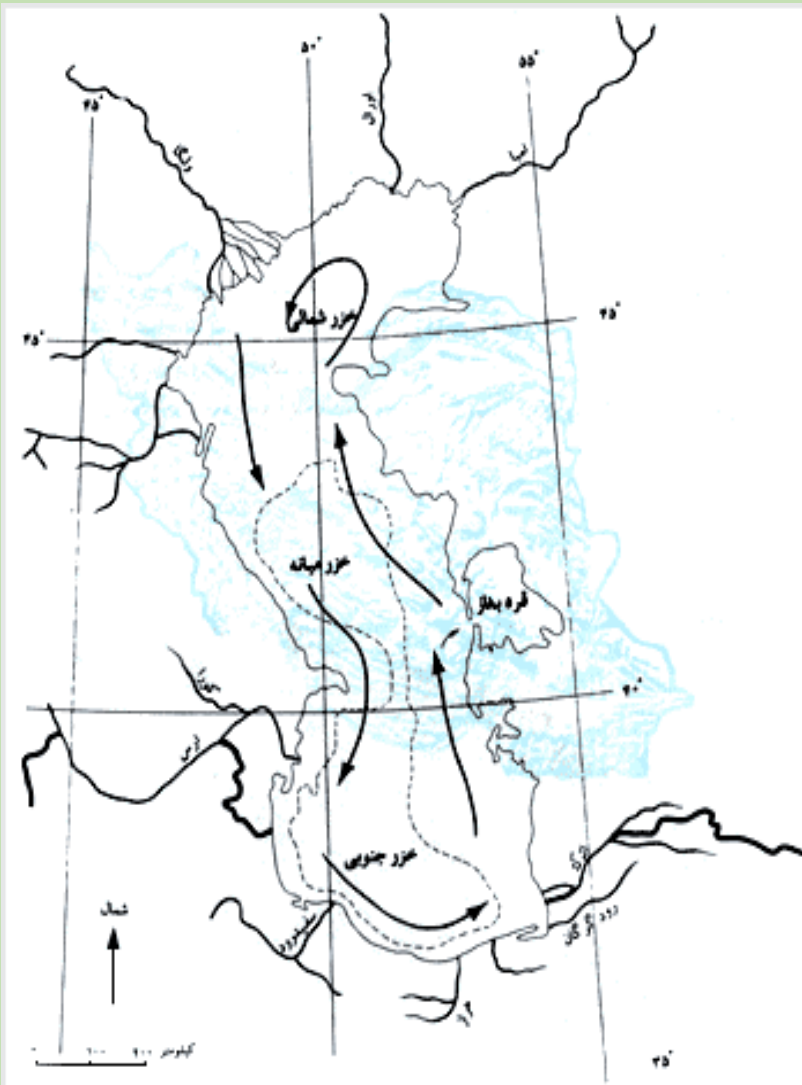
رود تجن: از شهر ساری مرکز استان مازندران می گذرد و در طول ۱۲۰ کیلومتری که برای رسیدن به دریای خزر طی می کند به نواحی اطرافش زندگی می بخشد.

رودخانه گرگان: در حدود ۳۰۰ کیلومتر درازا دارد و به دشت گرگان آبرسانی می کند.

اترک: رودخانه ای به طول ۵۰۰ کیلومتر است که گاهی به دلیل کم آبی به مقصد نهایی اش که دماغه حسین قلی در استان مازندران است نمی رسد.

قراسو: قراسو رودخانه ای با ۸۰۰ کیلومتر طول، که از شرق گرگان سرچشمه می گیرد.

رودخانه نکا: رودخانه نکا ۱۰۰ کیلومتر طول دارد و از سوادکوه در استان مازندران سرچشمه می گیرد.



- ❖ اورال : قزاقستان (از شمال)
- ❖ ولگا: روسیه (شمال)
- ❖ ترک: روسیه (غرب)
- ❖ سولاک: روسیه (غرب)
- ❖ ارس و کورا:
- ❖ آذربایجان (جنوب غرب)
- ❖ سفید رود: ایران (جنوب)
- ❖ چالوس: ایران (جنوب)
- ❖ هراز: ایران (جنوب)
- ❖ تجن: ایران (جنوب)
- ❖ گرگانرود: ایران (جنوب شرق)
- ❖ اترک: ایران (جنوب شرق)

❖ تجارت دریایی،

❖ بهره برداری از منابع نفت و گاز،

❖ گردشگری

❖ ویژگی های خاص محیط زیست، که بعضی از تالاب های حاشیه این دریا، محل توقف پرندگان مهاجر است.

❖ و صید ماهی بویژه انواع ماهیان **خاویاری** جهان که فقط در این دریا زندگی می کنند.

روش‌های حفظ حیات وحش

- ❖ ایجاد مناطق حفاظت شده
- ❖ ممنوعیت صید بی‌رویه
- ❖ تصویب قوانین رعایت محیط زیست دریا
- ❖ آگاهی بخشی از فواید حیات وحش
- ❖ ...

عوامل تهدید

- ❖ شکار برای پوست و گوشت
- ❖ کمبود مکان استراحت
- ❖ بیماری‌های عفونی
- ❖ تغییرات اقلیمی
- ❖ گرفتار شدن در تورهای صیادی
- ❖ آلاینده‌های شیمیایی





فک خزری، یکی از پستانداران کمیاب آبرزی است که فقط در دریای خزر و رودخانه های منتهی به آن زندگی می کند.

فک ها در آب زندگی می کنند و برای زادآوری و گاهی استراحت به ساحل می آیند.

فک ها با خوردن آبزیان بیمار و ایجاد تعادل در زیست بوم خزر، نقش مؤثری دارند.

روز ۱۰ اردیبهشت، روز ملی خلیج فارس نام گذاری شده که سالروز اخراج پرتغالی ها از تنگه هرمز و خلیج فارس است.



❖ پیشروی آب اقیانوس هند از طریق دریای عمان و تنگه هرمز به دره های زاگرس، خلیجی هلالی شکل در جهت شرقی غربی به وجود آورده که صدها سال است به آن «خلیج فارس» یا «دریای پارس» می گویند.

مهم ترین رودهایی که به خلیج فارس می ریزد: ص ۵۳



- ❖ ایران:
- ❖ کرخه،
- ❖ کارون
- ❖ جراحی
- ❖ زهره
- ❖ دالکی
- ❖ مند.
- ❖ مهران
- ❖ کل
- ❖ میناب
- ❖ عراق:
- ❖ دجله
- ❖ فرات



به خلیج های کوچک
سواحل خلیج فارس
«خور» می گویند.
مثل خور موسی.



❖ خارک، (صادرات نفت)

❖ خارکو

❖ لاوان، (نفت)

❖ هندورابی

❖ کیش، (گردشگری)

❖ فارور،

❖ فاروگان

❖ سیری

❖ ابوموسی (سیاسی)

❖ تنب بزرگ، (نظامی)

❖ تنب کوچک، (نظامی)

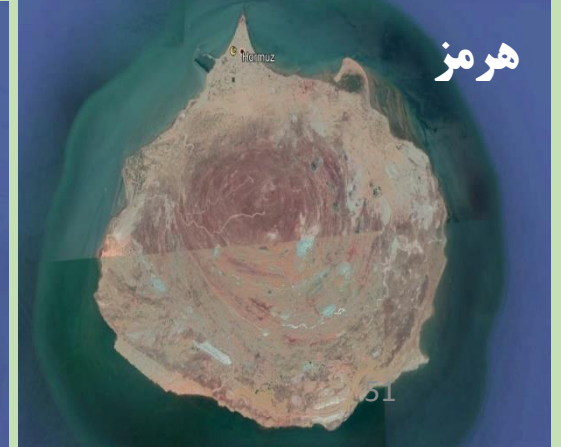
❖ هنگام،

❖ لارک،

❖ هرمز

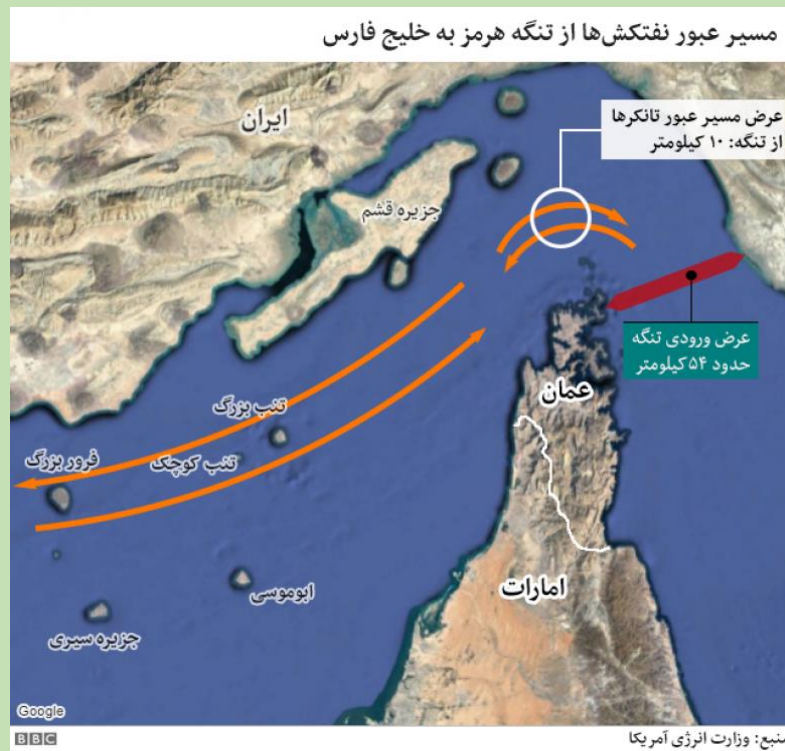
❖ قشم (بزرگ ترین جزیره خلیج فارس).

❖ بحرین (کشور بحرین در غرب خلیج فارس)





- ❖ تجارت دریایی
- ❖ وجود منابع عظیم نفت و گاز در بستر آن
- ❖ انواع ماهی و میگو
- ❖ خلیج فارس از مهم ترین مراکز صید و پرورش مروارید است.



- ❖ تنگه هرمز که محل اتصال این خلیج به دریای عمان است یکی از مهم ترین مکان های استراتژیک جهان است.



"دریای پارس" یا "خلیج فارس" از جمله نامهای قدیمی و باستانی است که در ازمنه های مختلف تاریخی در اسناد، قراردادها و مکاتبات، مورد استفاده همه اقوام و ملل دنیا قرار گرفته است.

نخستین بار ایرانیان در روزگار هخامنشیان، این دریا را "پارسا درایا" یا "دریای پارس" خواندند، طبق کتیبه ای که از داریوش پادشاه هخامنشی، در تنگه سوئز بدست آمده، از آن به عنوان "درایا هچا پارسا آیتی" یعنی دریایی که از پارس می آید یاد شده و این سند به عنوان نخستین مدرک تاریخی موجود است که حقانیت نام خلیج فارس را به وضوح نشان می دهد.

از طرفی در برخی از متون قدیمی از جمله کتاب حدود العالم به عنوان قدیمی ترین اثر جغرافیایی به زبان فارسی که در حدود هزار سال پیش تالیف شده، آمده است: "خلیج پارس از حد پارس بر گیرد، با پهنای اندک تا به حدود سند"، علاوه بر این همچنین بسیاری از مورخان، محققان و سیاحان اروپایی و غربی از جمله: فلاویوس آریانوس، بطلمیوس، هرودت، استرابون و ... در آثار و نوشته های خود از دریای پارس یا خلیج فارس به عنوان "سینوس پرسیکوس" و "ماره پرسیکوم" یاد کرده اند.

در دوره های اسلامی نیز همه مورخان و جغرافیدانان مسلمان از جمله ابن فقیه در کتاب البلدان، اصطخری در کتاب المسالك الممالک، ابن رسته در کتاب الاعلاق النفسیه، ابوریحان بیرونی در کتاب التفهیم، ابن بطوطه در کتاب مشهور رحله و ... نام این دریا را "بحر فارس"، "خلیج الفارسی" و یا "دریای پارس" ذکر کرده اند.

با کنکاش مختصری که در مستندات و برخی از متون تاریخی معتبر در کتابخانه های معروف دنیای غرب صورت گرفته، نام دیرین "دریای پارس" یا "خلیج فارس" در برخی از کشورها به این صورت آمده است: در کشورهای انگلیسی زبان Persian Gulf در آلمان Persischer Golf در فرانسه Persique Golf در ایتالیا Golfe Persico در روسیه Persidsk Zalir و در کشورهای عربی به نام "خلیج الفارسی" یاد می شود.

سازمان ملل متحد نیز تاکنون در سه نوبت، نام رسمی و تغییر ناپذیر آبراه جنوبی ایران را "خلیج فارس" اعلام کرده است. برای اولین بار در سند "AD311/1 Gen مورخ پنجم مارس ۱۹۷۱ میلادی" بار دوم طی یادداشت شماره UNLA45.8.2(C) مورخ دهم اوت ۱۹۸۴ میلادی و بار سوم نیز طی یادداشت شماره ST/CS/SER.A/29 در تاریخ دهم ژانویه ۱۹۹۰ میلادی نام رسمی دریای جنوبی ایران و خاوری شبه جزیره عربستان را "خلیج فارس" اعلام کرده است.

نظر به اهمیت تاریخی و قدمت نام این آبراه بین المللی که یادگار و میراثی از دوران ایران باستان است و در جهت صیانت از این نام کهن، در دیماه سال ۱۳۸۳ خورشیدی ایده ای تحت عنوان نامگذاری روز ملی خلیج فارس در تقویم رسمی ایران، توسط یک محقق و پژوهشگر هرمزگانی مطرح گردید که در نتیجه این طرح ابتکاری در همان سال از طریق استانداری هرمزگان به اداره کل خلیج فارس وزارت امور خارجه و معاونت سیاسی وزارت کشور ارسال گردید که نهایتا در تیر ماه ۱۳۸۴ خورشیدی توسط شورای فرهنگ عمومی کشور تصویب و مورد تایید شورای عالی انقلاب فرهنگی نیز قرار گرفت و به این ترتیب با کمک و همراهی گروه تاریخ دانشگاه تهران، روز دهم اردیبهشت ماه که سالروز اخراج پرتغالی ها از تنگه هرمز است، به نام "روز ملی خلیج فارس" نامگذاری و در تقویم خورشیدی ایران به ثبت رسید

نقش و جایگاه تنگه هرمز و جزایر خلیج فارس در دوران دفاع مقدس ص ۵۴

"هرمزگان به جهت نزدیکی با دریا در عملیات آبی و دریایی دوران دفاع مقدس نقش کلیدی و تعیین کننده‌ای داشته است و رزمندگان این استان در آن دوران با حراست و حفاظت از مرزهای دریایی و مقابله مستقیم با دشمن بعثی و آمریکا سنگ تمام گذاشتند.

استان هرمزگان با دارا بودن یک هزار و ۵۰۰ کیلومتر نوار ساحلی و ۱۴ جزیره راهبردی یکی از استان‌های بسیار مهم، استراتژیک و تاثیرگذار در دوران جنگ تحمیلی بوده است و با آغاز جنگ تحمیلی در سال ۵۹ و تخریب و تهدید دروازه ورودی کشور که تا آن زمان آبادان و خرمشهر بودند، نگاه دولتمردان به استان هرمزگان معطوف شد.

در این بین ستاد پشتیبانی جنگ جهاد سازندگی هرمزگان با داشتن یک گردان در منطقه عملیاتی جنوب (فاو) و یک گردان در منطقه خلیج فارس (جزیره هرمز) و با اعزام ۳ هزار و ۹۴۰ نیروی جهادی و مردمی نقش بزرگی را در هشت سال دفاع مقدس ایفا کرده است.

جزیره هرمز بیشترین شهید را در کشور دارد. این جزیره در زمان جنگ با ۵ هزار نفر جمعیت، ۳۳ شهید تقدیم وطن کرد.



آنچه امروز **دریای عمان** نامیده می شود در گذشته **دریای مکران** نام داشت.

این دریا بین **ایران، عمان و پاکستان** مشترک است.

امارات متحده عربی نیز در قسمتی از غرب، به این دریای متصل است و **بندر فجیره** یکی از مهمترین بنادر امارات در این قسمت است

چابهار تنها بندر اقیانوسی ایران در شمال دریای عمان قرار دارد.



➤ جنس ساحل،

➤ عمق مناسب دریا

➤ و عدم نیاز به استفاده از آبراه و کانال های دریانوردی در سواحل مکران،

➤ امکان ساخت و توسعه بدون محدودیت بنادر، به ویژه جهت پهلوگیری کشتی های اقیانوسی

➤ **چابهار** تنها بندر اقیانوسی ایران در شمال دریای عمان قرار دارد.

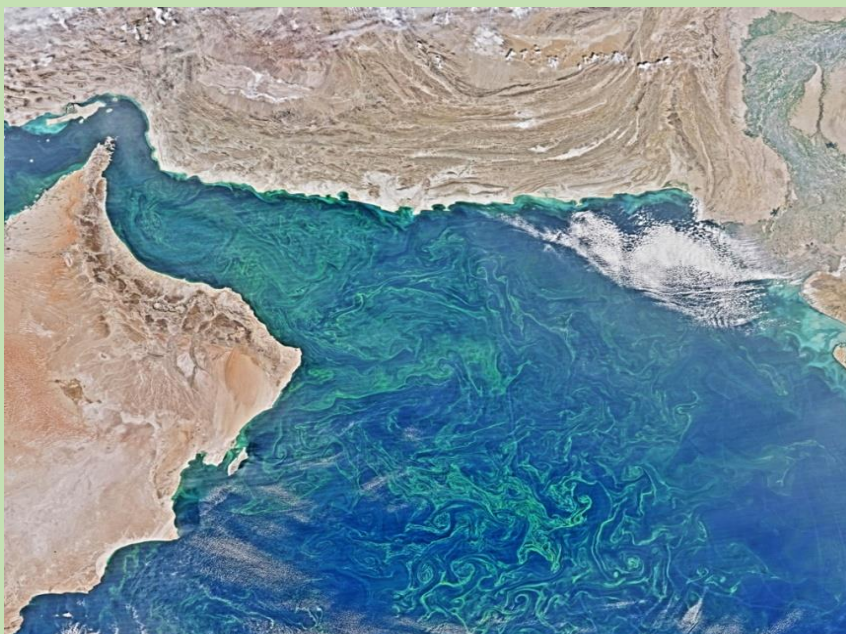
➤ **تنها دریای آزاد ایران**، که از طریق آن می توان به آب های همه دریاهای جهان دسترسی داشت، **دریای عمان** است.

➤ عمق این دریا گاهی تا **۲۰۰۰ متر** هم می رسد، از این نظر برای عبور کشتی های تجاری و نفت کش های غول پیکر بسیار مناسب است.

➤ دریای عمان بخشی از آب های اقیانوس هند است که از طریق تنگه مهم هرمز از خلیج فارس جدا می شود



- امکان دسترسی به همه آب های آزاد جهان،
- حمل و نقل کالا و مسافر از طریق راه های دریایی
- صیادی و پرورش ماهی و میگو



آلودگی دریاها عبارت است از

ورود مستقیم یا غیرمستقیم هرگونه ماده یا انرژی به محیط زیست دریایی که به کاهش تولید و رشد و نمو جانداران منجر شود و تأثیرات سوء، بر سلامت و بهداشت آبزیان و انسان داشته باشد.

آلاینده هایی که دریاهای ایران را تهدید می کنند، عبارت اند از:

- ❖ فاضلاب های شهری، صنعتی و کشاورزی
- ❖ زباله های جامد مثل پلاستیک
- ❖ آلاینده های شیمیایی شامل مواد آلی، معدنی و رادیواکتیو
- ❖ استخراج و حمل و نقل نفت
- ❖ ورود کودها و سموم شیمیایی مصرف شده در اراضی کشاورزی توسط رودها

دریاچه های دائمی:

اغلب دریاچه های دائمی ایران در نیمه غربی کشور قرار دارند که از نظر شرایط آب و هوایی جزء نواحی مرطوب و نیمه مرطوب کشور هستند. آب بعضی از این دریاچه ها شور و برخی دیگر آب شیرین دارند.

مهم ترین دریاچه های دائمی ایران عبارت اند از:

- ❖ دریاچه ارومیه،
- ❖ زریبار (زریوار) در غرب مریوان در استان کردستان،
- ❖ پریشان (فامور)
- ❖ مهارلو (استان فارس)
- ❖ و ...

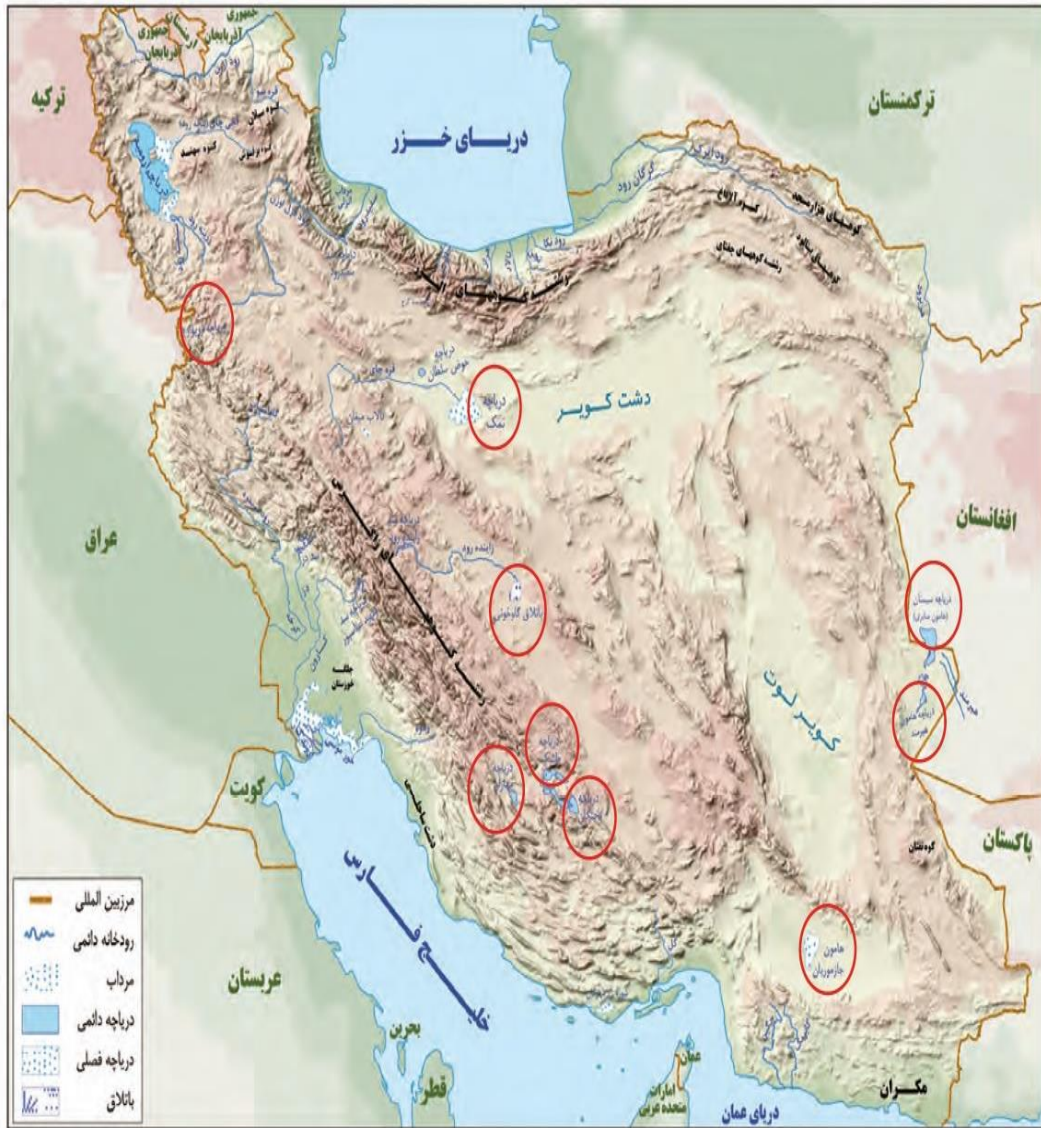
البته در قله بعضی از کوه های آتش فشانی مانند سبلان هم دریاچه های کوچکی وجود دارند که آب آنها از ذوب برف ها تأمین می شود اما به دلیل سرمای ناشی از ارتفاع اغلب مواقع سال یخ بسته است.

دریاچه های فصلی:

این دریاچه ها در فصول پر بارش وسعت بیشتری پیدا می کنند ولی در ماه های گرم و یا در سال های کم بارش به دلیل تبخیر آب آنها خشک شده یا به شکل باتلاق و شوره زار در می آیند.

مهم ترین دریاچه های فصلی ایران

- ❖ دریاچه مسیله در قم،
- ❖ نیریز (بخنگان) در فارس،
- ❖ هامون در سیستان و بلوچستان
- ❖ جازموریان بین دو استان کرمان و سیستان و بلوچستان.

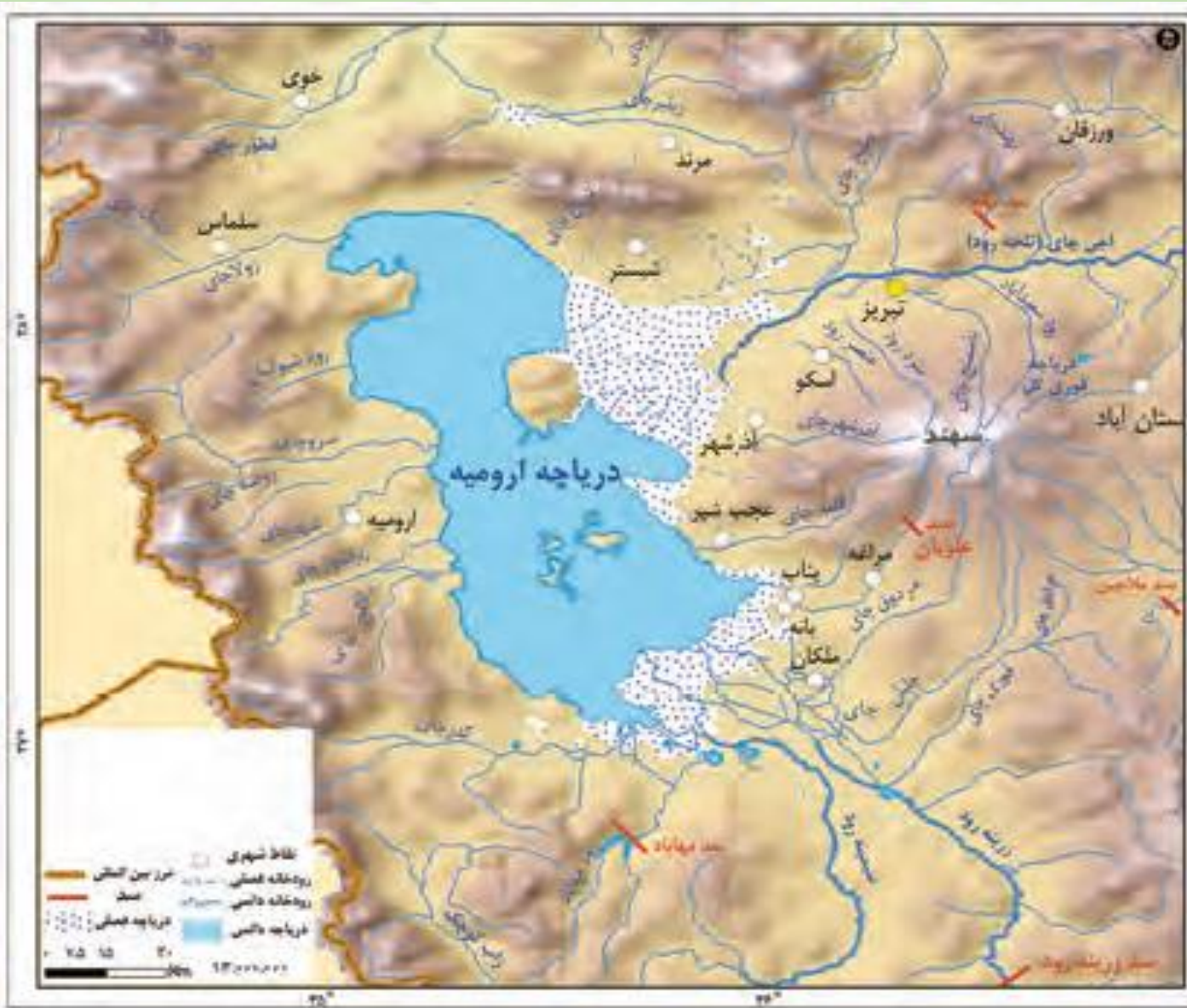


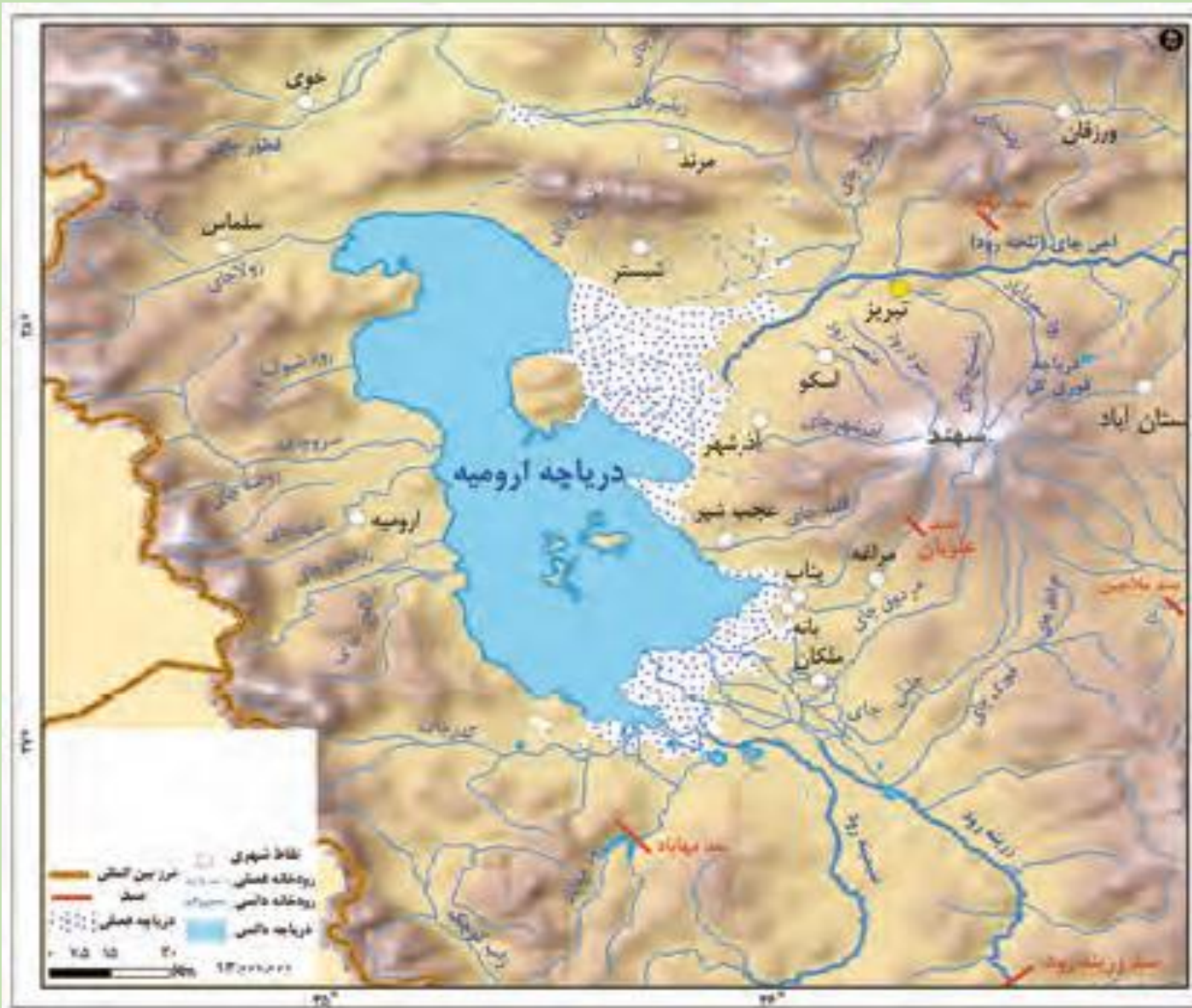
نقشه دریاچه های ایران

بزرگ ترین دریاچه داخلی ایران، دریاچه ارومیه است که در سال های اخیر به دلایل مختلف رو به خشک شدن گذاشته است؛ اما نشانه های بهبود آن دیده می شود.

نام های دیگر دریاچه ارومیه

- چیچست
- کبودان





- ❖ تغییر الگو کشت از عوامل خشکی دریاچه ارومیه
- ❖ احیای همزمان کشاورزی و دریاچه ارومیه
- ❖ نظارت سیستماتیک و مدیریت چاه های آب زیرزمینی در سراسر حوضه آبریز دریاچه ارومیه
- ❖ اصلاح فوری قوانین و مقررات ناظر بر چاه های آب غیرمجاز از طریق نهادهای قانونی
- ❖ افزایش جریان ورودی آب دریاچه ارومیه
- ❖ شناسایی گونه های شورپسند بومی و مناسب جهت کشت در محدوده دریاچه ارومیه
- ❖ کنترل و صرفه جویی در مصرف آب در بخش کشاورزی
- ❖ ممنوعیت هر گونه افزایش در خروج منابع آب از حوضه ارومیه
- ❖ جلوگیری از مصارف جدید، با تمرکز خاص بر مدیریت تولیدات کشاورزی
- ❖ تعلیق پروژه های سد سازی
- ❖ مدیریت تامین آب پایین دست و شبکه های آبیاری در سراسر حوضه آبریز دریاچه ارومیه
- ❖ مطالعه و اجرای طرح حفاظت محیط زیست ارومیه بویژه پارک ملی دریاچه،
- ❖62.....

مهم ترین رودهایی که به دریاچه ارومیه می ریزند کدامند؟ ص ۵۷



حوضه دریاچه ارومیه در استان‌های **آذربایجان شرقی و غربی و کردستان** قرار دارد.

مرز غربی آن ارتفاعات مرزی ایران و ترکیه است.

بلندترین ارتفاعات این حوضه شامل سبلان به ارتفاع ۴۸۱۱ متر و سهند به ارتفاع ۳۷۰۷ متر هستند

و پایین‌ترین نقطه حوضه، دریاچه ارومیه به ارتفاع متوسط ۱۲۸۰ متر است.

میانگین بارندگی حوضه ۵۵۰ میلی‌متر است و منشأ اصلی آن، جریان‌های مدیترانه‌ای است.

رودهای عمده حوضه در نیمه جنوبی آن قرار دارند

و مهم‌ترین رودهای دریاچه :

❖ **آجی چای، (شرق)**

❖ **زربینه‌رود، (جنوب)**

❖ **سیمینه‌رود، (جنوب)**

❖ **مهابادرود، (جنوب)**

❖ **باراندوزچای، (غرب)**

❖ **زولاچای (غرب)**

❖ **نازلی چای (غرب)**

❖ **شهرچای(غرب)**

از سوی دیگر، رودهای بخش شمالی عمدتاً دارای حوضه کوچک و کم آب هستند



- ❖ جزیره اسلامی
- ❖ جزیره کبودان (قویون داغی)
- ❖ ، اشک داغی،
- ❖ آرزو
- ❖ و اسپیر.



❖ وجود جزایر متعدد در آن است که محل سکونت انواع پرنندگان مهاجر و حیات وحش است

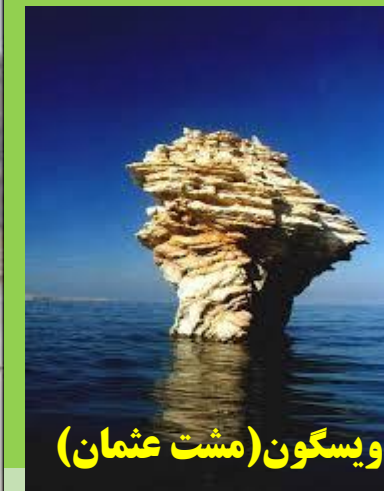
❖ املاح و رسوبات اطراف دریاچه، برای درمان امراض پوستی

❖ اعتدال آب و هوا

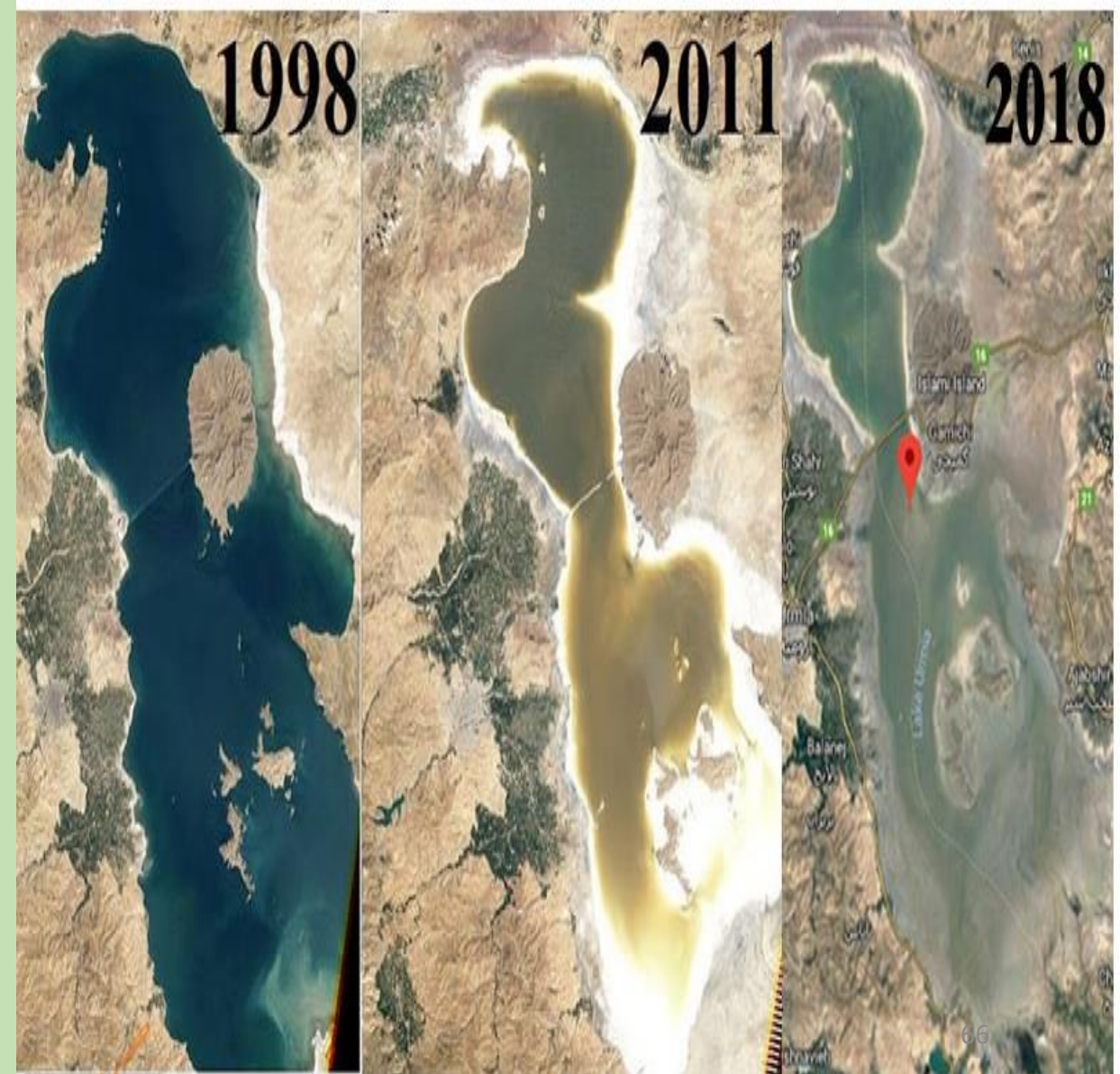
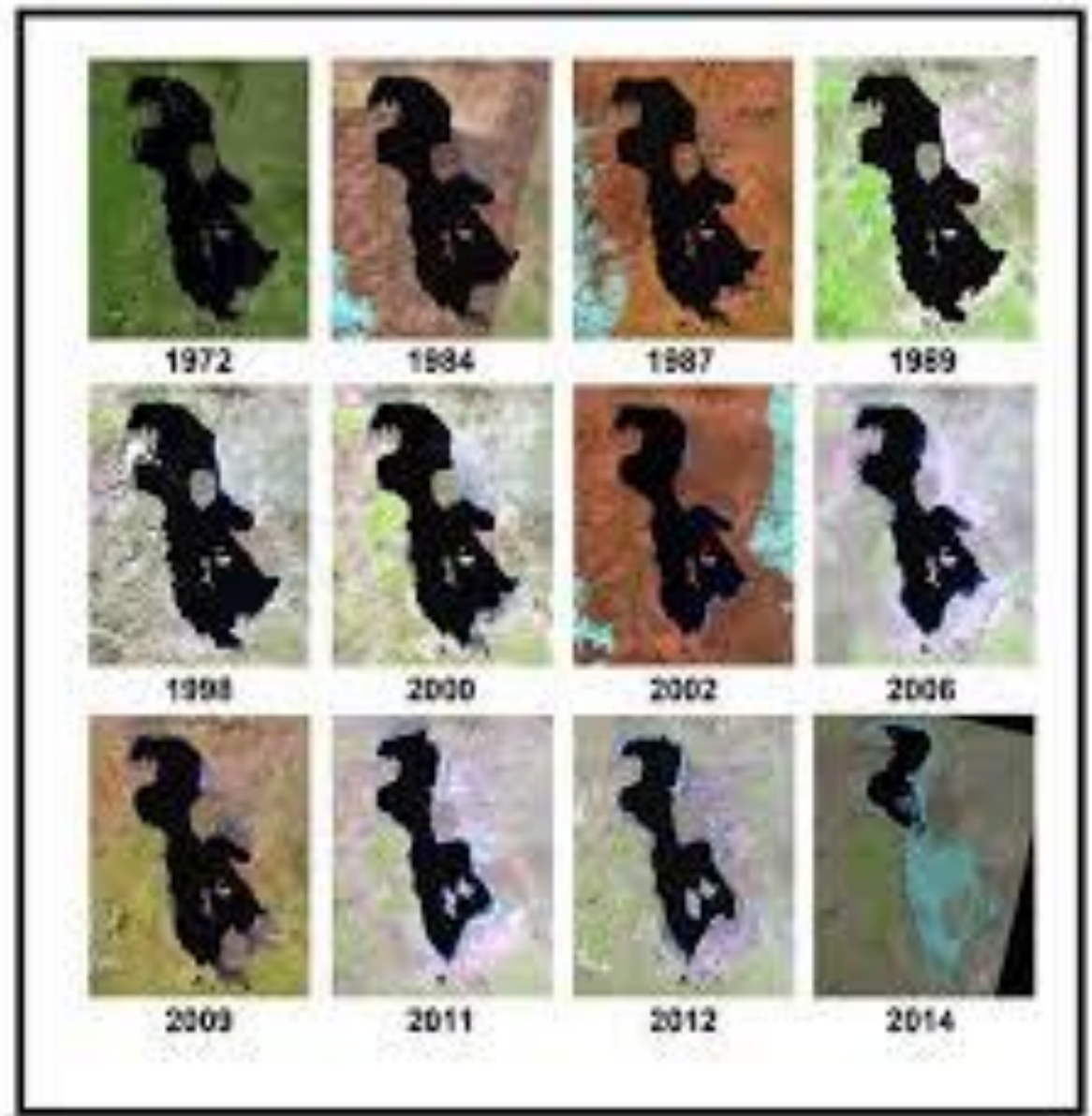
❖ وجود آرتمیا:

جاننداری سخت پوست که در آب های شور زندگی می کند و در صنایع پرورش میگو و ماهی مورد استفاده قرار می گیرد.

❖ گردشگری



تغییرات سطح آب دریاچه ارومیه در طی نیم قرن اخیر ص ۵۷



❖ گرم شدن عمومی هوا

❖ کاهش بارش در حوضه آبریز دریاچه

❖ حفر بی رویه چاه ها

❖ تغییر کشت از محصولات که آب کمتری نیاز داشته اند، به محصولاتی که کشت آنها به آب زیادی احتیاج دارد.

❖ تغییر در میزان آب ورودی به دریاچه، در مسیر رودهایی که به آن می ریخت (احداث سد های متعدد).

❖ وجود موانعی که چرخه آب را در دریاچه تغییر داده است.

پایان

همیشه در پناه خداوند بزرگ و مهربان در سلامت و سعادت باشید