

# جامعه شناسی ۳

درس ششم : قدرت اجتماعی



تهیه کننده :

زهرا میرشکاری

استان فارس ، شهرستان کوار

مرداد ماه ۱۳۹۷

# قدرت و انواع آن :

2

هر گاه موجودی بتواند کاری را با آگاهی و اراده خود انجام دهد ، دارای قدرت است .

اگر انسان برای رسیدن به اهداف خود بتواند بر اراده دیگران تاثیر بگذارد و اراده و کار ارادی آنان را به خدمت بگیرد ، قدرت اجتماعی پیدا می شود .



کسانی که در زندگی توان تاثیر گذاری بیشتری بر اراده دیگران دارند ، از قدرت اجتماعی بیشتری برخوردار هستند .



علاوه بر افراد ، نهاد ها ، سازمان ها ، جوامع و ... نیز دارای قدرت اجتماعی هستند .



## اساس ایده قدرت همین است که :

طرف **الف** به میزانی بر طرف **ب** قدرت دارد که بتواند او را وادار به کاری نماید که در وضع عادی انجام نمی دهد .



# تبعیت :

قدرت اجتماعی ، بدون پذیرش و توافق دیگران پدید نمی آید .

4



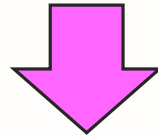
تبعیت اراده یک انسان از انسان دیگر ، به دو صورت می تواند باشد :

تبعیت با کراهت : وقتی که تبعیت ناشی از تهدید و ترس باشد .

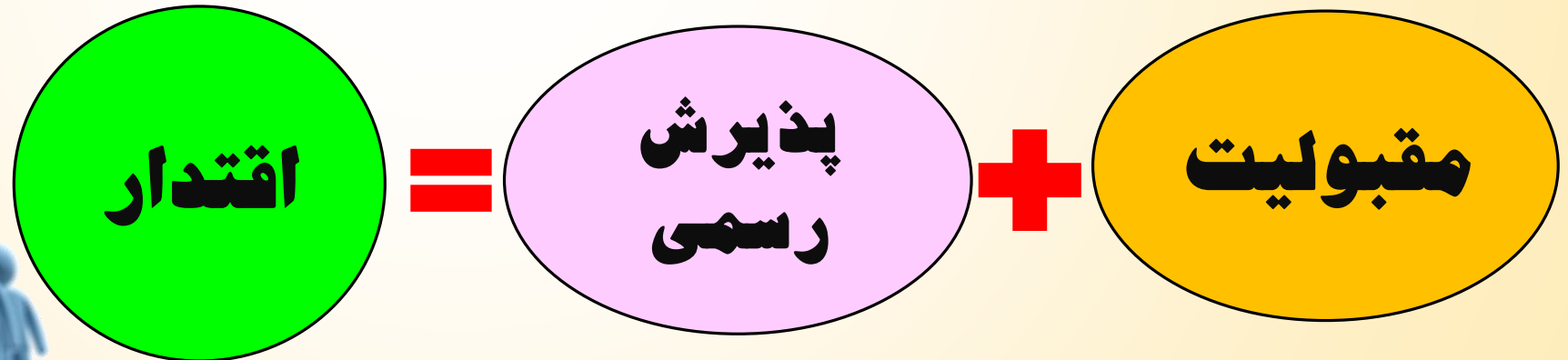
تبعیت با رضایت : وقتی که شخصی با میل درونی ، مطابق اراده دیگری عمل کند .



قدرتی که بدون استفاده از تهدید و با رضایت طرف مقابل به دست می آید دارای **مقبولیت** است



و قدرتی که با **مقبولیت** همراه باشد و به صورت **رسمی** پذیرفته شده باشد ،  
اقتدار نامیده می شود .



## قدرت مقبول و قدرت مشروع :

6

### مقبولیت قدرت :

قدرت بدون اکراه ، بلکه با رضایت باشد .



### مشروعیت قدرت :

قدرت بر اساس یک نظام عقیدتی و ارزشی خاص اعمال شود .



**مدار مقبولیت :** خواست و اراده کسانی است که قدرت بر آن ها اعمال می شود .



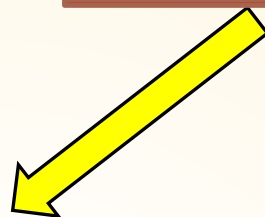
**مدار مشروعیت :** حق و باطل بودن است .

اگر قدرت موافق حکم و قانون و اراده تشریحی خداوند اعمال شود ، **مشروعیت حقیقی** دارد .

اما اگر قدرت مبتنی بر ایدئولوژی های ساختگی بشری باشد ، **مشروعیت دروغین** دارد .

## اقتداری مشروع و مقبول

## مشروعیت حقیقی و مقبولیت اجتماعی :



جایی که قدرت مطابق قانون و حکم الهی باشد و تبعیت از قانون نیز با رضایت و میل همراه باشد .

## اقتدار مقبول ولی غیر مشروع :

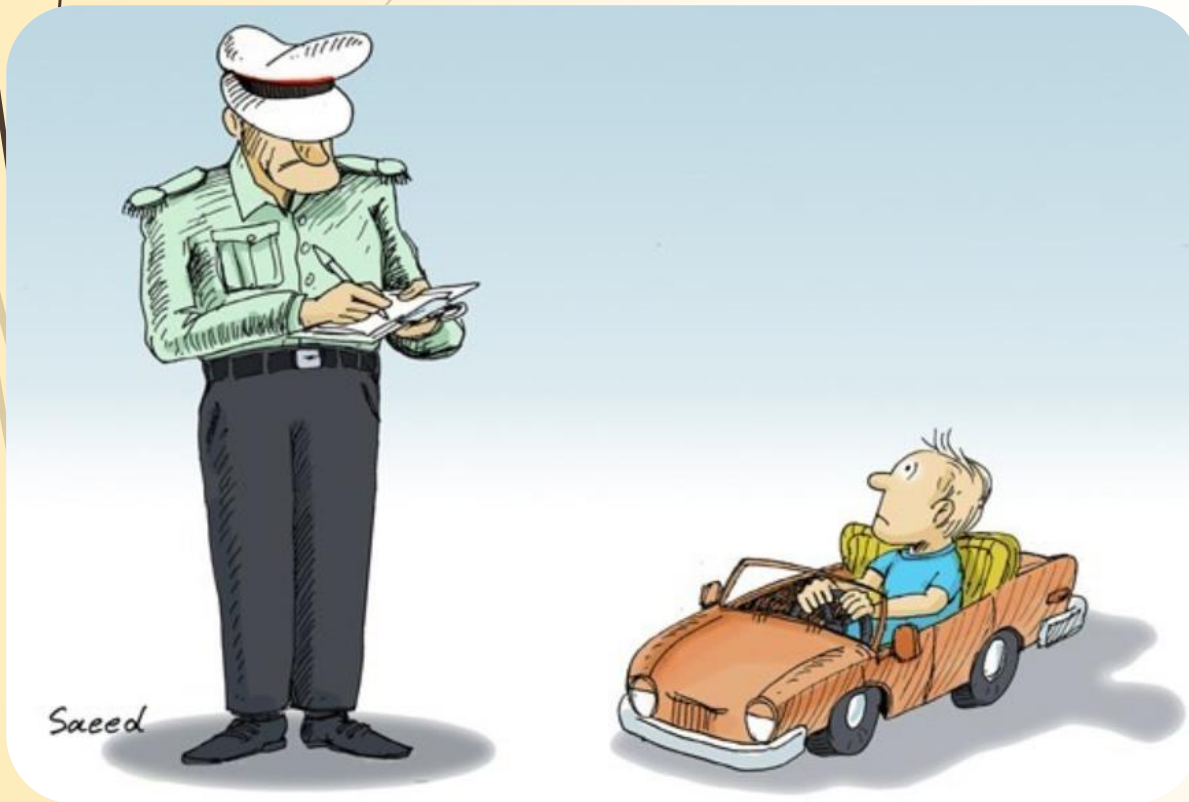
هنگامی که قدرت بر خلاف حکم و قانون الهی باشد ولی تبعیت با احساس رضایت باشد .



# قدرت سخت :

9

قدرتی که از طریق ابزار های خشن و زور و به طور آشکار توسط نهادهای نظامی و انتظامی اعمال می شود .



قدرت نرم به شکل **پنهان** و از طریق **نفوذ فرهنگی** با ابزارهایی مانند **رسانه و نهاد های آموزشی** پیاده می شود .

در گذشته این قدرت سخت بود که سبب سلطه یک کشور بر سایر کشور ها می شد ، اما امروزه این قدرت نرم است که سبب نفوذ از درون و تسلط فرهنگی می شود .

## انقلاب های رنگین :

انقلاب های رنگین عنوانی است که برای براندازی حکومت های مخالف غرب توسط **قدرت نرم رسانه** اطلاق می شود .





به چه دلیل امروزه رویکرد کلان به قدرت جای  
خود را به رویکرد خرد داده است ؟



## امروزه با توسعه شبکه های اجتماعی در محیط مجازی ،

رویکرد کلان به قدرت جای خود را به رویکرد خرد داده است .

بسیاری از کنشگران فردی با استفاده از این شبکه ها و توسعه ارتباطات اجتماعی خود ، نفوذ و تاثیر گذاری به مراتب بیشتری از ساختارهای کلان دولتی در تغییر مناسبات فرهنگی و اجتماعی دارند .





**سیاست چیست و چه رابطه ای با قدرت دارد ؟**

# policy

## سیاست :

هرگاه قدرت برای رسیدن به هدفی معین سازمان پیدا کند ، سیاست پدید می آید .

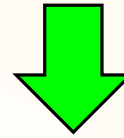
زیرا سیاست ، اعمال قدرت سازمان یافته برای دستیابی به هدفی معین است .

**سیاست در معنای عام خود ، شامل هر نوع تدبیر و سازمان دادن قدرت است .**





# چه زمانی نظام فرهنگی اقتدار، نظام سیاسی را **تامین** می کند؟



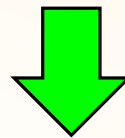
نظام فرهنگی عقاید، ارزش ها و اصول حاکم بر نظام سیاسی را تعیین می کند و اگر **عملکرد نظام سیاسی در جهت عقاید و ارزش های فرهنگی جامعه** باشد،

نظام فرهنگی اقتدار نظام سیاسی را نیز تامین می کند.





# چه زمانی نظام فرهنگی اقتدار، نظام سیاسی را کاهش می دهد؟



اگر نظام سیاسی به دلایل داخلی و یا تحت تاثیر و فشار عوامل خارجی ،

**از اصول و ارزش های فرهنگی خود عدول کند ،**

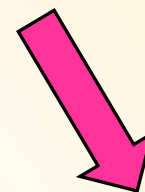
نظام فرهنگی اقتدار نظام سیاسی را کاهش می دهد .







## نظام سیاسی چه زمانی موجب توسعه فرهنگی و چه زمانی موجب تزلزل فرهنگی می شود؟



و اگر از ارزش ها و آرمان های فرهنگی دور  
شود زمینه تعارضات و **تزلزل فرهنگی** و  
بحران هویت را پدید می آورد .

نظام سیاسی اگر به ارزش های فرهنگی جامعه  
وفادار بماند ، با استفاده از مدیریت سیاسی  
خود به بسط و **توسعه فرهنگ** کمک می کند .



## انواع نظام های سیاسی :

18

۱ - بر اساس کمیت افراد تاثیر گذار

۲ - بر اساس روش تصمیم گیری

۳ - بر اساس دین مداری یا دنیا مداری

# انواع نظام های سیاسی :



## ۱ - بر اساس کمیت افراد تاثیر گذار

الف ( نظام ها و حکومت هایی که در آن ها تنها اراده یک فرد تاثیر گذار است .

ب ( نظام هایی که تنها یک اقلیت از مردم در آن تاثیر گذارند .

ج ( حکومت هایی که اکثریت مردم در سرنوشت سیاسی خود تاثیر گذارند .



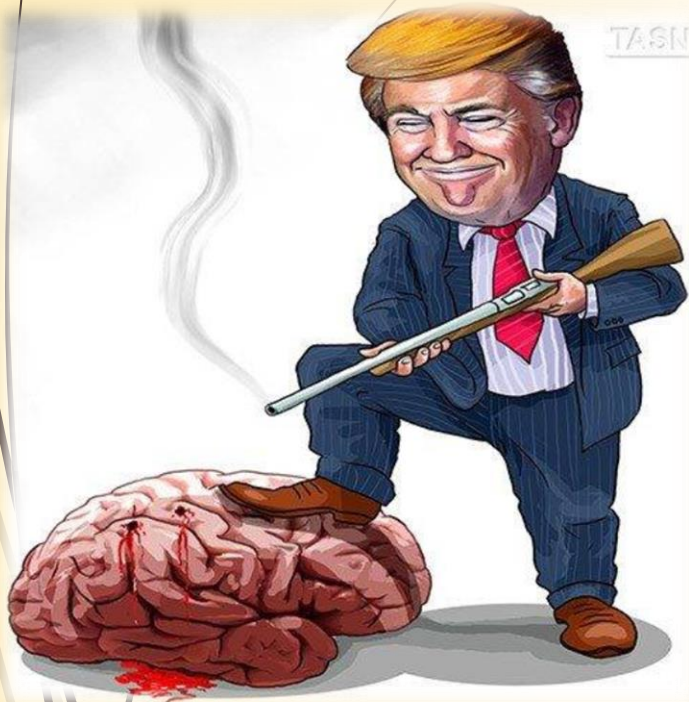
# انواع نظام های سیاسی :

20

## ۲ - بر اساس روش تصمیم گیری ( کسانی که در تصمیم گیری های سیاسی دخیل هستند )

الف ( تصمیم گیری بر اساس خواسته ها و اغراض خود  
( یعنی هر تصمیمی را برای خود جایز و مباح می دانند )

ب ( تصمیم گیری بر مدار حقیقت و فضیلت و با موازین عقلی



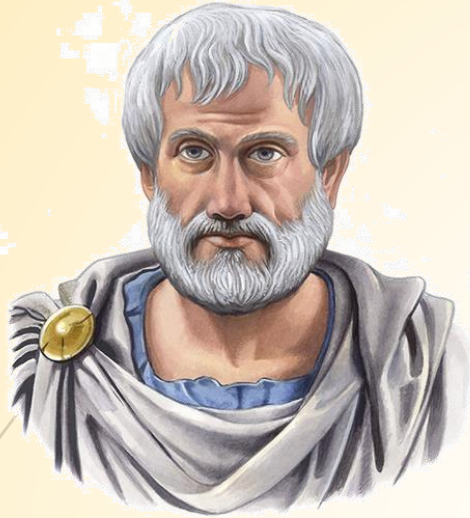
# انواع نظام های سیاسی :

## ۳ - بر اساس دین مداری یا دنیا مداری

**الف ( نظام سیاسی دینی )** : بر مدار احکام و قوانین الهی سازمان می یابد .

**ب ( نظام سیاسی سکولار و دنیوی )** : فقط ارزش ها و آرمان های دنیوی و این جهانی را مد نظر قرار می دهد .





## ارسطو از دو ملاک اول و دوم برای دسته بندی نظام های سیاسی استفاده می کند :

بر اساس خواست و میل افراد	بر اساس فضیلت	شیوه حکومت
		تعداد حاکمان
تیرانی ( استبدادی )	مونارشی	فرد
الیگارشی	اریستوکراسی	اقلیت
دموکراسی	پولیتی ( جمهوری )	اکثریت

ارسطو بین حکومت جمهوری و دموکراسی تفاوت می گذارد .

# دموکراسی :

23

ارسطو ، حاکمیت اکثریت را در صورتی که بر مدار خواسته های آن ها باشد ، دموکراسی می نامد .

## DEMO + CRACY

حکومت جمعیت و مردم



حکومت دموکراسی به دلیل **افراط در آزادی** ، همه حدود ها را شکسته و همه جا را فرا می گیرد ، این وضع زمینه ساز حکومت تیرانی ( **استبدادی** ) است .

**افراط در آزادی به افراط در بندگی منجر می شود .**





# جمهوری :

ارسطو ، حکومتی را که در آن اکثریت مردم بر اساس حقیقت و فضیلت حضور و فعالیت دارند ، جمهوری ( پولیتی ) می نامد .



Polity

Republic



## مدینه فاضله و جوامع جاهلی از دید فارابی :



فارابی ، مدینه فاضله را جامعه ای الهی می داند که بر اساس سنت و قانون الهی شکل می گیرد .  
از نظر وی ، حقیقت با اراده الهی تعیین می شود و با کمک عقل و وحی شناخته می شود .

در اندیشه فارابی ، جوامعی که ارزش ها و آرمان های آن ها ، عقلانی و الهی نباشد ،  
جوامع جاهلی هستند .

# لیبرال دموکراسی :

لیبرالیسم = مباح دانستن همه ی امور برای انسان ها

دموکراسی = حاکمیت مردم

27

لیبرال دموکراسی ، نوعی نظام سیاسی است که ادعا می کند با واست و اراده مردم سازمان می یابد .

این نوع نظام سیاسی ، هیچ حقیقت و فضیلت فطری و جهان شمولی را به رسمیت نمی شناسد .

حکومتی دنیوی و این جهانی است .

این نظام سیاسی ، با فرهنگ جهان غرب که رویکردی دنیوی به عالم هستی دارد ، سازگار است .





## جمهوری اسلامی :

جمهوری : به رسمیت شناختن حضور موثر مردم در نظام سیاسی .

اسلامی : فعالیت مردم و نهاد ها بر مبنای عقاید و ارزش های اسلام سازمان می یابد .

در این دیدگاه عقل و وحی دو وسیله شناخت ارزش های الهی و احکام الهی و مقررات اجتماعی هستند و انسان ها مسئولیت شناخت و اجرای آن ها را بر عهده دارند .

# داوری علمی ارزش های سیاسی :

29

جامعه شناسان **پوزیتیویست** با منحصر کردن معنای علم در دانش آزمون پذیر و تجربی ، ارزش های انسانی را از دایره مطالعه علمی بیرون می رانند . و ارزش های سیاسی را به عنوان پدیده هایی فاقد معنا . خنثی مورد مطالعه قرار می دهند .

جامعه شناسان **تفهیمی** . اگر چه امور سیاسی را پدیده هایی معنادار و ارزشی می دانند ، اما از آنجا که علوم اجتماعی را تنها در شکل حسی و تجربی آن معتبر می دانند ، این علوم را قادر به داوری درباره ارزش ها نمی دانند .



# داوری علمی ارزش های سیاسی :

30

جامعه شناسان **انتقادی** معتقد هستند که رویکرد های پوزیتیویستی و تفهمی به دلیل عدم پذیرش امکان داوری علمی و عقلانی ارزش های اجتماعی :

۱ - هر دو محافظه کارند .

۲ - انسان ها را نسبت به وضع موجود منفعل و مجبور می سازند .



جامعه شناسان انتقادی ، تلاش برای دستیابی به داوری علمی ارزش های انسانی به ویژه عرصه قدرت را بخش جدایی ناپذیر زندگی اجتماعی انسان ها می دانند و نادیده گرفت این بخش را بن بست زندگی انسان معرفی می کنند .