

شماره صندلی:	بسمه تعالی اداره آموزش و پرورش شهر تهران اداره آموزش و پرورش منطقه ۶ دبیرستان ماندگار البرز	نام درس: زیست شناسی
نام:		تاریخ آزمون: ۹۵/۱۲/۹
نام خانوادگی:		زمان: ۵۰ دقیقه
کلاس:		نام دبیر: صدیقی

ردیف	سوالات	بارم
------	--------	------

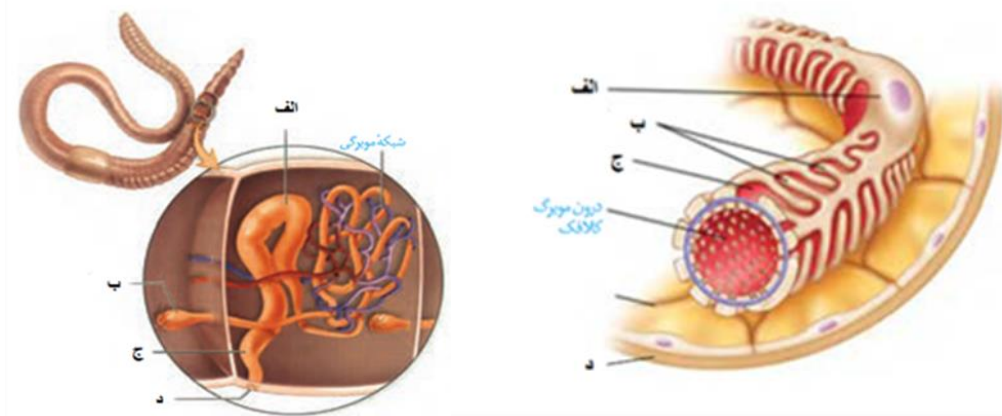
۱	<p>درستی یا نادرستی هر یک از عبارتهای زیر را با نوشتن کلمات درست و غلط بدون ذکر دلیل مشخص کنید:</p> <p>۱- غشای پایه گلمرولها نسبت به غشای پایه بقیه مویرگها پنج برابر ضخیم تر است.</p> <p>۲- قطر سرخرگ آوران بیشتر از قطر سرخرگ وایران در بخش گلمرول می باشد.</p> <p>۳- یاخته های دیواره بیرونی کپسول بومن از نوع بافت پوششی ساده سنگفرشی است.</p> <p>۴- پودوسیت های کلافاک، از رشته های کوتاه و پا مانند فراوانی تشکیل شده است.</p> <p>۵- سامانه دفعی در پلاناریا از نوع پروتونیفریدی و در کرم خاکی از نوع متانفریدی است .</p> <p>۶- سامانه دفعی در همه سخت پوستان مثل میگو و خرچنگ از طریق غدد شاخکی است .</p> <p>۷- سامانه دفعی همه مهره داران از جمله کوسه ها، کلبه ها می باشند .</p> <p>۸- در ماهیان دریایی برخی از یونها از طریق آبشش و برخی از طریق کلیه به صورت ادرار غلیظ دفع می شوند.</p>	۲
۲	<p>جای خالی را با کلمه مناسب پر کنید:</p> <p>۱- کمبود آب و اکسیژن و از جمله مواردی اند که ادامه حیات را تهدید می کنند.</p> <p>۲- دستگاه دفع ادرار در حفظ تعادل آب، اسید، باز، یون ها و نیز دفع و مواد نقش اساسی دارد.</p> <p>۳- کپسول کلیه، مانعی در برابر نفوذ به کلیه ایجاد می کند.</p> <p>۴- رگ های خونی و لنفی، اعصاب و با گذر از ناف کلیه، با کلیه ارتباط برقرار می کنند.</p> <p>۵- قاعده هرم های کلیه به سمت بخش قشری و رأس آنها به سمت است.</p> <p>۶- در فاصله بین هرم ها، انشعاباتی از بخش قشری به نام دیده می شود.</p> <p>۷- در هنگام تشریح کلیه گوسفند، با یک برش طولی در کلیه، آن را باز می کنند.</p>	۲

به سوالات تستی زیر پاسخ دهید.

۱- گزینه نادرست کدام است؟

- الف- هر هرم و ناحیه قشری مربوط به آن را یک لپ کلیه می‌نامند .
 ب- در فاصله بین هرم‌ها، انشعابات از بخش قشری به نام ستون‌های کلیه دیده می‌شود .
 ج- در برش عرضی کلیه، سه ناحیه مشخص دیده می‌شود که از بیرون به درون عبارتند از:
 بخش قشری، بخش مرکزی و لگنچه.
 د- میزنا از قسمت ناف کلیه خارج و به مثانه می‌رود .
- ۲- در کلیه‌ها دو بخش تیغی شکل وجود دارد یکی از آنها و دیگری می‌باشد .
- الف- کپسول بومن - لگنچه ب- کپسول بومن - لپ کلیه
 ج- لگنچه - لپ کلیه د- کپسول بومن - قوس هنله
- ۳- چربی اطراف کلیه دو وظیفه مهم دارد یکی و دیگری
- الف- ذخیره انرژی برای کلیه - محافظت در برابر ضربه
 ب- محافظت در برابر ضربه - حفظ موقعیت کلیه
 ج- حفظ موقعیت کلیه - ذخیره انرژی برای کلیه
 د- جلوگیری از تا خوردگی میزنا - ذخیره انرژی برای کلیه
- ۴- چند مورد از موارد ذیل نقش حفاظتی برای کلیه محسوب می‌شوند .
۱. کپسول کلیه ۲. دنده‌ها ۳. چربی اطراف کلیه
 ۴. جایگاه کلیه ۵. ستون‌های کلیه ۶. هرم‌های کلیه
- الف- ۱ مورد ب- ۳ مورد ج- ۴ مورد د- ۵ مورد

نام گذاری کنید:



۱,۵	با رسم طرحی ساده مکانیسم انعقاد خون را (در خون ریزی های نسبتاً شدید) شرح دهید؟	۵
۲,۵	سامانه گردش خون در ماهی قزل آلا را با سامانه گردش خون در عقاب با یکدیگر مقایسه کنید؟	۶
۳	<p>فعالیت:</p> <p>۱- به نظر شما چرا در انسان و بسیاری از پستانداران، گویچه های قرمز، هسته و بیشتر اندامک های خود را از دست می دهند؟</p> <p>۲- چرا غشای گویچه های قرمز در دو طرف، حالت فرورفته دارد؟</p> <p>۳- محصور بودن هموگلوبین در غشای گویچه های قرمز چه اهمیتی دارد؟</p>	۷
۱۵ نمره		

--	--	--

